

POWIATOWY URZĄD PRACY W KŁODZKU

I. Struktura bezrobotnych

1. Stopa bezrobocia

Tabela 1. Stopa bezrobocia (%) w okresach: październik 2014 r. - październik 2015 r.

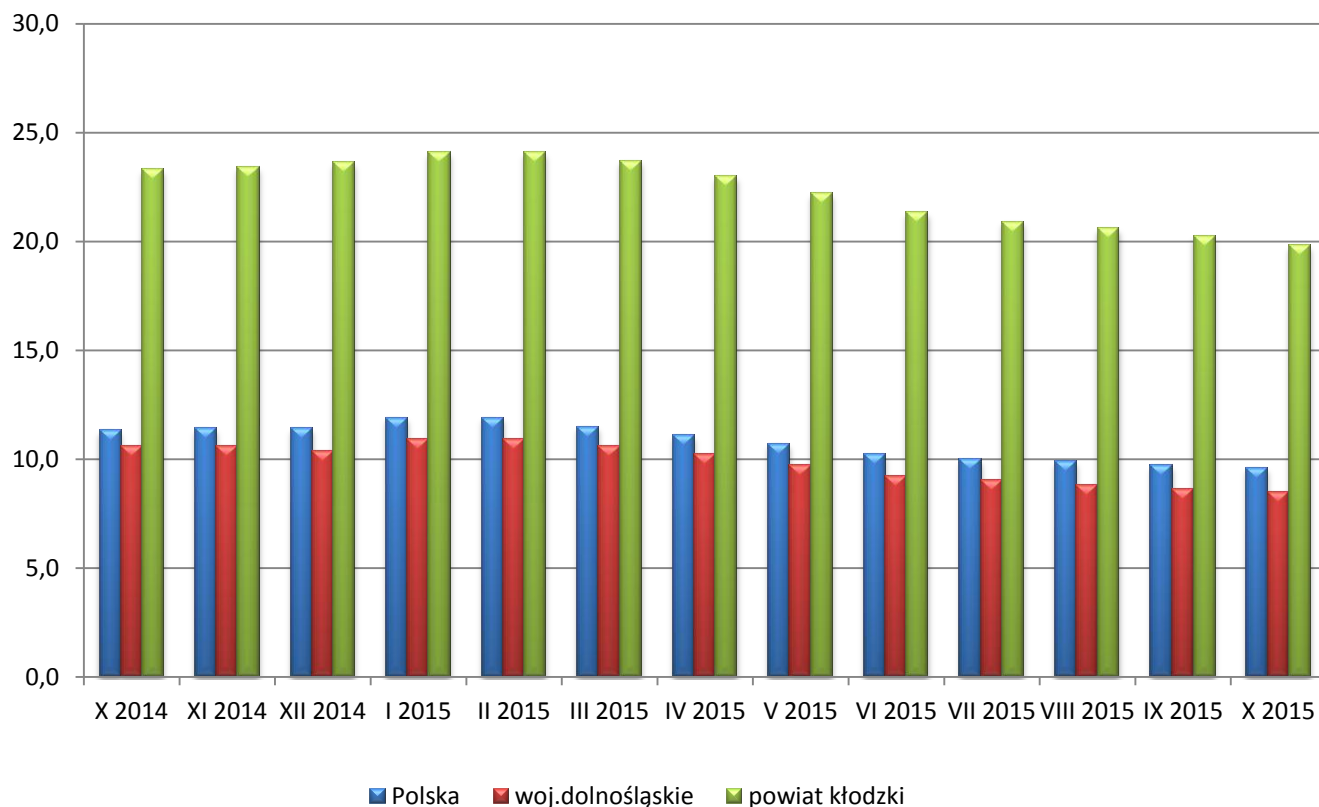
Miesiąc	Polska	woj. dolnośląskie	powiat kłodzki
X 2014	11,3	10,6	23,3
XI 2014	11,4	10,6	23,4
XII 2014	11,4	10,4	23,6
I 2015	11,9	10,9	24,1
II 2015	11,9	10,9	24,1
III 2015	11,5	10,6	23,7
IV 2015	11,1	10,2	23,0
V 2015	10,7	9,7	22,2
VI 2015	10,2	9,2	21,3
VII 2015	10,0	9,0	20,9
VIII 2015	9,9	8,8	20,6
IX 2015	9,7	8,6	20,2
X 2015	9,6	8,5	19,8

Stopa bezrobocia w Polsce na koniec października 2015 r. wynosiła 9,6% i była o 0,1 p. proc. niższa niż we wrześniu br. oraz o 1,7 p. proc. niższa w porównaniu do analogicznego miesiąca ubiegłego roku.

W województwie dolnośląskim stopa bezrobocia w końcu października 2015 r. wynosiła 8,5% i była o 2,1 p. proc. niższa względem analogicznego miesiąca roku poprzedniego oraz o 0,1 p. proc. niższa niż we wrześniu br.

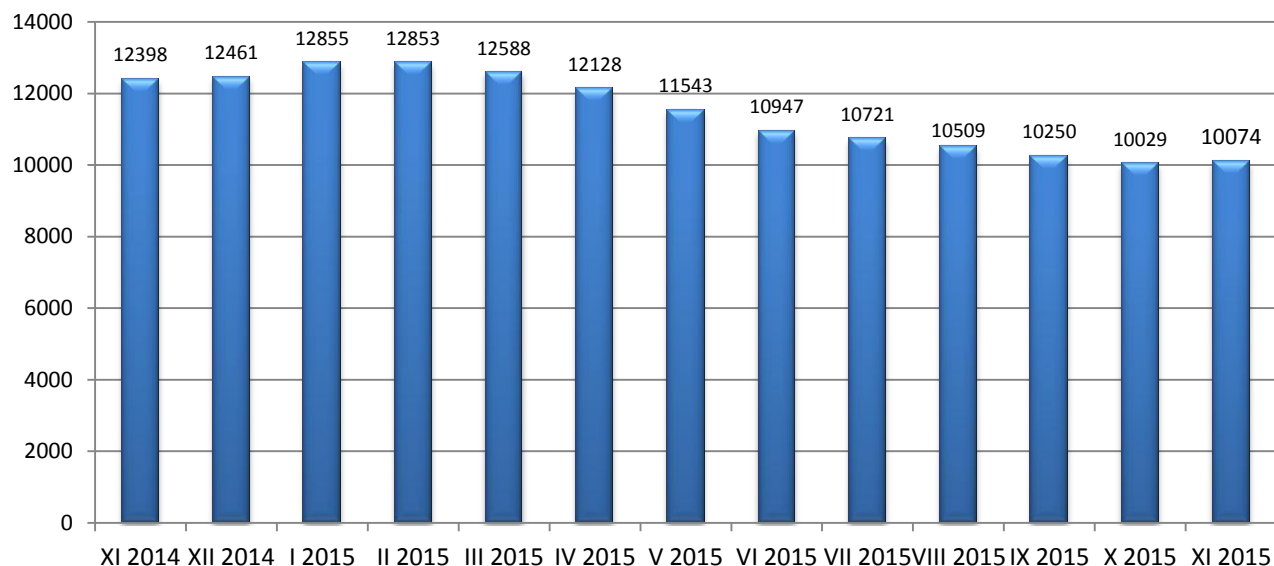
Stopa bezrobocia w powiecie kłodzkim na koniec października 2015 r. wynosiła 19,8% i była niższa w porównaniu z wrześniem br. o 0,4 p. proc. W analogicznym okresie ubiegłego roku stopa bezrobocia kształtowała się na poziomie 23,3%, czyli była wyższa o 3,5 p. proc. w stosunku do października br.

Wykres 1. Stopa bezrobocia (%) w okresie: październik 2014 r.– październik 2015 r.



2. Dynamika bezrobocia

Wykres 2. Liczba bezrobotnych w powiecie kłodzkim w okresie: listopad 2014 r. – listopad 2015 r.



Na koniec listopada 2015 r. liczba zarejestrowanych bezrobotnych w powiecie kłodzkim wynosiła 10074 osoby i w porównaniu do stanu z końca października br. wzrosła o 45 osób. Względem analogicznego miesiąca roku poprzedniego liczba zarejestrowanych bezrobotnych była niższa o 2324 osób.

Od lutego br. sytuacja na rynku pracy zaczęła się stabilizować i obserwowany był spadek liczby bezrobotnych. W listopadzie odnotowano nieznaczny wzrost liczby bezrobotnych w stosunku do października. Jest to coroczny wzrost sezonowy.

Poniższa tabela przedstawia poziomy bezrobocia w gminach powiatu kłodzkiego

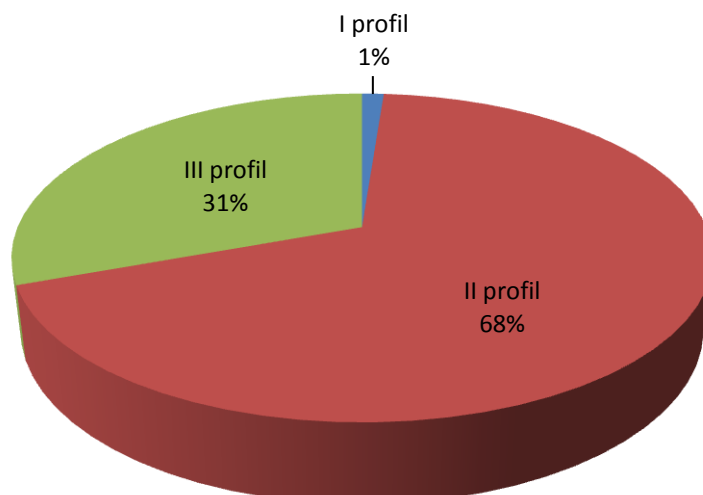
Tabela 2. Liczba bezrobotnych w gminach powiatu kłodzkiego. Porównanie stanu: 31.X.2015 r. – 30.XI.2015 r.

Lp.	Powiat/miasto/ gmina	Zarejestrowani bezrobotni		Wzrost/ spadek (-) w stosunku do X 2015 r.	Wzrost/ Spadek(-) %
		październik 2015	listopad 2015		
1.	Powiat kłodzki	10029	10074	45	0,45
<i>Gminy miejskie</i>					
2.	Duszniki-Zdrój	313	321	8	2,56
3.	Kłodzko	1559	1595	36	2,31
4.	Kudowa-Zdrój	746	733	-13	-1,74
5.	Nowa Ruda	1228	1217	-11	-0,90
6.	Polanica-Zdrój	386	377	-9	-2,33
<i>Gminy miejsko-wiejskie</i>					
7.	Bystrzyca Kłodzka	1208	1214	6	0,50
8.	Kłodzko	1202	1193	-9	-0,75
9.	Lądek-Zdrój	403	415	12	2,98
10.	Lewin Kłodzki	180	187	7	3,89
11.	Międzyzylesie	518	509	-9	-1,74
12.	Nowa Ruda	744	750	6	0,81
13.	Radków	569	602	33	5,80
14.	Stronie Śląskie	492	480	-12	-2,44
15.	Szczytna	481	481	0	0

W listopadzie 2015 r. w ośmiu gminach powiatu kłodzkiego odnotowano wzrost liczby bezrobotnych, z czego największy wzrost wystąpił w gminie Radków (5,8%). Spadek liczby bezrobotnych odnotowano w sześciu gminach. Największym spadkiem charakteryzują się gminy: Stronie Śląskie (-2,44%) i Polanica-Zdrój (-2,33%).

Nowelizacja ustawy z dnia 20 kwietnia 2004 r. o promocji zatrudnienia i instytucjach rynku pracy, która weszła w życie 27 maja 2014 r. wprowadziła obowiązek profilowania pomocy dla bezrobotnych. W końcu listopada 2015 r. w powiecie kłodzkim w rejestrach znajdowało się 9515 osób z ustalonym profilem pomocy z czego 114. w pierwszym profilu pomocy, 6.492 w drugim profilu pomocy, a 2909 w trzecim profilu pomocy.

Wykres 3. Struktura bezrobotnych w powiecie kłodzkim z ustalonym profilem pomocy – stan na koniec listopada 2015 r.



3. Napływ i odpływ osób bezrobotnych

Tabela 3. Napływ i odpływ bezrobotnych. Porównanie stanu: 31.X.2015 r. – 30.XI.2015 r.

<i>Napływ osób bezrobotnych Wybrane kategorie rejestracji</i>	<i>Okres sprawozdawczy</i>		<i>Wzrost (+) spadek (-)</i>	<i>Wskaźnik dynamiki</i>
	<i>październik 2015</i>	<i>listopad 2015</i>		
Ogółem, z tego:	1251	1240	-11	0,99
Kobiety	602	531	-71	0,88
rejestrujące się po raz pierwszy	151	89	-62	0,59
poprzednio pracujące	1098	1122	24	1,02
zwolnione z przyczyn zakładu pracy	46	47	1	1,02
dotychczas niepracujące	153	118	-35	0,77
osoby do 30 roku życia	471	400	-71	0,85
osoby do 25 roku życia	305	248	-57	0,81
osoby długotrwale bezrobotne	558	560	2	1,00
osoby powyżej 50 roku życia	290	329	39	1,13
osoby posiadające co najmniej 1 dziecko do 6 roku życia	141	116	-25	0,82
osoby niepełnosprawne	80	83	3	1,04
osoby powracające po aktywnych formach: prace interwencyjne, roboty publiczne, szkolenia, staże, prace społecznie użyteczne	174	190	16	1,09
<i>Odpływ osób bezrobotnych Wybrane kategorie wyłączeń</i>	<i>październik 2015</i>	<i>listopad 2015</i>	<i>Wzrost (+) spadek (-)</i>	<i>Wskaźnik dynamiki</i>
Ogółem, w tym:	1472	1195	-277	0,81
podjęcia pracy	719	545	-174	0,76
z tego:				
podjęcia pracy niesubsydiowanej	614	465	-149	0,76
podjęcia pracy subsydiowanej	105	80	-25	0,76
rozpoczęcia szkolenia	67	31	-36	0,46
rozpoczęcia stażu	2	8	6	4,00
rozpoczęcie prac społecznie użytecznych	1	1	=	1,00
odmowa bez uzasadnionej przyczyny przyjęcia odpowiedniej propozycji pracy lub innej formy pomocy	30	10	-20	0,33
niepotwierdzenia gotowości do podjęcia pracy	344	226	-118	0,66
dobrowolnej rezygnacji ze statusu bezrobotnego	81	66	-15	0,81
nabycia praw emerytalnych lub rentowych	4	8	4	2,00
nabycia praw do świadczenia przedemerytalnego	20	24	4	1,20

W listopadzie 2015r. odnotowano nieznaczny spadek napływu osób bezrobotnych (o 11 osób) oraz spadek liczby wyłączeń z ewidencji (o 277 osób) w porównaniu do października br.

Wskaźnik płynności bezrobocia tj.: iloraz liczby bezrobotnych wyrejestrowanych do liczby zarejestrowanych w listopadzie 2015 r. **wynosi 0,96**. Relacja liczby wyłączeń do napływu w omawiany okresie jest mniejsza od jedności i oznacza, że wyrejestrowano mniejszą liczbę bezrobotnych aniżeli zarejestrowano i stan bezrobocia zwiększył się w stosunku do października br.

Wskaźnik płynności rynku pracy tj.: stosunek liczby bezrobotnych podejmujących pracę do liczby nowo zarejestrowanych w listopadzie 2015 r. **wynosi 0,4** i obrazuje niekorzystną proporcję między odpływem do pracy, a napływem do bezrobocia.

4. Bezrobotni będący w szczególnej sytuacji na rynku pracy

Tabela 4. Bezrobotni będący w szczególnej sytuacji. Porównanie stanu na koniec X i XI 2015 r.

Wybrane kategorie	Stan w końcu miesiąca sprawozdawczego				Różnica odsetek	wzrost ↑ spadek ↓
	październik 2015		listopad 2015			
	liczba	% w stosunku do ogółu	liczba	% w stosunku do ogółu		
Liczba osób ogółem:	8684	100	8731	100	-	=
do 30 roku życia	2371	27,3	2373	27,2	-0,1	↓
do 25 roku życia	1225	14,1	1230	14,1	-	=
długotrwale bezrobotne	6106	70,3	6161	70,6	0,3	↑
powyżej 50 roku życia	3214	37,0	3260	37,3	0,3	↑
posiadający co najmniej 1 dziecko do 6 r. ż.	1361	15,7	1335	15,3	-0,4	↓
niepełnosprawni	530	6,1	541	6,2	0,1	↑

W tabeli przedstawiono wybrane kategorie osób bezrobotnych oraz ich udział w ogólnej liczbie bezrobotnych będących w szczególnej sytuacji na rynku pracy. Dokonano porównania stanów z listopada 2015 r. w stosunku do stanów wskazanych w październiku br.

Na koniec listopada 2015 r. struktura bezrobotnych będących w szczególnej sytuacji na rynku pracy nie zmieniła się w sposób znaczący w porównaniu ze stanem na koniec października br. Najliczniejszą grupę, tj. 70,6% ogółu bezrobotnych stanowili długotrwale bezrobotni. W porównaniu do stanu na koniec października 2015 r. odnotowano w końcu listopada br. wzrost udziału osób bezrobotnych będących w szczególnej sytuacji na rynku pracy (o 47 osób).

II. Oferty pracy

1. Wolne miejsca pracy i miejsca aktywizacji zawodowej

W październiku 2015 r. Powiatowy Urząd Pracy w Kłodzku pozyskał łącznie **374** wolne miejsca pracy. Najczęściej składane oferty pracy dotyczyły zawodów: kucharz, pracownik budowlany, sprzedawca, kierowca, kelner.

Tabela 5. Liczba przyjętych ofert pracy w poszczególnych miesiącach 2015 r.

Przyjęte do realizacji oferty pracy													
Miesiąc	I	II	III	IV	V	VI	VII	VIII	IX	X	XI	XII	Ogółem
Liczba miejsc niesubsydiowanych	126	133	85	114	201	197	171	141	220	141	296		1825
Liczba miejsc subsydiowanych	37	216	372	280	207	217	190	113	170	63	79		1944

Tabela 6. Liczba ofert pracy zgłoszonych w PUP w wyszczególnionych okresach

Wyszczególnienie	Liczba ofert, I półrocze	Liczba ofert, II półrocze	Ogółem
2010	3507	1509	5016
2011	1870	897	2767
2012	1962	1458	3420
2013	1975	1435	3410
2014	2769	1856	4625
2015	2185	1584(stan na 30.11)	

III. Usługi rynku pracy

1. Pośrednictwo wewnętrzne

Tabela 7. Liczba aktywizowanych osób w ramach usług rynku pracy w poszczególnych miesiącach 2015 r.

<i>Usługi rynku pracy</i>													
<i>Miesiąc</i>	<i>I</i>	<i>II</i>	<i>III</i>	<i>IV</i>	<i>V</i>	<i>VI</i>	<i>VII</i>	<i>VIII</i>	<i>IX</i>	<i>X</i>	<i>XI</i>	<i>XII</i>	<i>Ogółem</i>
Liczba wydanych skierowań do pracy	509	475	632	579	647	773	693	421	713	519	373		6334
Liczba utworzonych IPD	1570	1251	1137	863	756	702	857	624	858	780	739		10137
Liczba zrealizowanych usług rynku pracy ogółem	8015	8761	11004	9374	9172	9417	9474	7195	9200	8887	7565		98064

2. Pośrednictwo zewnętrzne

Tabela 8. Wyszczególnienie działań pośrednictwa zewnętrznego w poszczególnych miesiącach 2015 r.

<i>Gieldy pracy</i>													
<i>Miesiąc</i>	<i>I</i>	<i>II</i>	<i>III</i>	<i>IV</i>	<i>V</i>	<i>VI</i>	<i>VII</i>	<i>VIII</i>	<i>IX</i>	<i>X</i>	<i>XI</i>	<i>XII</i>	<i>Ogółem</i>
Liczba gield	2	5	1	0	2	2	2	0	2	4	0		20
Liczba uczestników	144	155	100	0	54	88	91	0	116	154	0		902
<i>Spotkania informacyjne</i>													
<i>Miesiąc</i>	<i>I</i>	<i>II</i>	<i>III</i>	<i>IV</i>	<i>V</i>	<i>VI</i>	<i>VII</i>	<i>VIII</i>	<i>IX</i>	<i>X</i>	<i>XI</i>	<i>XII</i>	<i>Ogółem</i>
Liczba spotkań	2	2	1	1	5	3	0	4	4	6	4		32
Liczba uczestników	23	35	15	15	317	112	0	148	120	129	73		1007
<i>Kontakty z pracodawcami</i>													
<i>Miesiąc</i>	<i>I</i>	<i>II</i>	<i>III</i>	<i>IV</i>	<i>V</i>	<i>VI</i>	<i>VII</i>	<i>VIII</i>	<i>IX</i>	<i>X</i>	<i>XI</i>	<i>XII</i>	<i>Ogółem</i>
Liczba nawiązanych kontaktów	37	136	163	245	122	162	112	129	80	110	128		1296
Liczba pozyskanych miejsc pracy	50	37	144	98	55	183	73	104	200	114	248		1306

3. Kształcenie ustawiczne

Tabela 9. Liczba osób uczestniczących w kształceniu w poszczególnych miesiącach 2015 r.

<i>Szkolenia grupowe</i>													
<i>Miesiąc</i>	<i>I</i>	<i>II</i>	<i>III</i>	<i>IV</i>	<i>V</i>	<i>VI</i>	<i>VII</i>	<i>VIII</i>	<i>IX</i>	<i>X</i>	<i>XI</i>	<i>XII</i>	<i>Ogółem</i>
Liczba osób, które rozpoczęły szkolenie	0	37	0	5	0	0	0	30	55	44	20		191
<i>Szkolenia na wniosek osób uprawnionych (indywidualne)</i>													
<i>Miesiąc</i>	<i>I</i>	<i>II</i>	<i>III</i>	<i>IV</i>	<i>V</i>	<i>VI</i>	<i>VII</i>	<i>VIII</i>	<i>IX</i>	<i>X</i>	<i>XI</i>	<i>XII</i>	<i>Ogółem</i>
Liczba osób, które rozpoczęły szkolenie	9	0	17	0	6	11	6	4	14	7	5		79
<i>Studia podyplomowe</i>													
<i>Miesiąc</i>	<i>I</i>	<i>II</i>	<i>III</i>	<i>IV</i>	<i>V</i>	<i>VI</i>	<i>VII</i>	<i>VIII</i>	<i>IX</i>	<i>X</i>	<i>XI</i>	<i>XII</i>	<i>Ogółem</i>
Liczba osób, które podpisały umowy	0	0	0	0	0	1	0	0	2	3	5		11
<i>Bony na zasiedlenie</i>													
<i>Miesiąc</i>	<i>I</i>	<i>II</i>	<i>III</i>	<i>IV</i>	<i>V</i>	<i>VI</i>	<i>VII</i>	<i>VIII</i>	<i>IX</i>	<i>X</i>	<i>XI</i>	<i>XII</i>	<i>Ogółem</i>
Liczba przyjętych wniosków	8	7	10	6	13	11	1	2	6	4	5		73
Liczba wydanych bonów	7	3	6	4	11	11	5	0	1	10	4		62

- 1) W ramach **przygotowania zawodowego dorosłych** w listopadzie br. realizowana była 1 umowa dla 1 osoby w formie praktycznej nauki zawodu na stanowisku: fryzjer.
- 2) W ramach **Krajowego Funduszu Szkoleniowego** zaangażowanych jest **498 889 zł** z zaplanowanych **552 000 zł**. Dotychczas podpisano 41 umów z 34 pracodawcami. Umowy obejmowały szkolenia z zakresu medycyny i fizjoterapii, pozostałe to szkolenia z zakresu technologii, transportu, marketingu internetowego i administracji. W zakresie podpisanych umów - 3 obejmowały kształcenie na studiach podyplomowych z zakresu zarządzania opieką zdrowotną i zarządzania nieruchomościami.

W ramach Krajowego Funduszu Szkoleniowego zostało przeszkolonych do obecnej chwili 520 osób.

4. Poradnictwo zawodowe

Tabela 10. Liczba uczestników poradnictwa zawodowego w poszczególnych miesiącach 2015 r.

<i>Liczba uczestników</i>													
<i>Miesiąc</i>	<i>I</i>	<i>II</i>	<i>III</i>	<i>IV</i>	<i>V</i>	<i>VI</i>	<i>VII</i>	<i>VIII</i>	<i>IX</i>	<i>X</i>	<i>XI</i>	<i>XII</i>	<i>Ogółem</i>
Porady wstępne, indywidualne, grupowe	93	101	162	50	74	141	189	79	190	201	111		1391
Porady dla pracodawców	5	17	26	5	0	54	2	12	20	4	25		170
Informacja zawodowa indywidualna i grupowa	125	242	157	14	179	56	99	43	136	224	91		1366
Spotkania z młodzieżą /uczestnicy/	0	18	0	0	0	0	0	0	0	0	0		18

IV. Aktywne formy przeciwdziałania bezrobociu

1. Realizacja przyjętych wniosków

Tabela 11. Wyszczególnienie stopnia realizacji instrumentów rynku pracy w poszczególnych miesiącach 2015 r.

<i>Działalność gospodarcza</i>													
<i>Miesiąc</i>	<i>I</i>	<i>II</i>	<i>III</i>	<i>IV</i>	<i>V</i>	<i>VI</i>	<i>VII</i>	<i>VIII</i>	<i>IX</i>	<i>X</i>	<i>XI</i>	<i>XII</i>	<i>Ogółem</i>
Liczba przyjętych wniosków	4	10	58	25	30	29	31	28	33	30	37		315
Liczba podpisanych umów	0	1	16	25	5	21	12	20	50	28	30		208
<i>Doposażenie/wyposażenie stanowiska pracy</i>													
<i>Miesiąc</i>	<i>I</i>	<i>II</i>	<i>III</i>	<i>IV</i>	<i>V</i>	<i>VI</i>	<i>VII</i>	<i>VIII</i>	<i>IX</i>	<i>X</i>	<i>XI</i>	<i>XII</i>	<i>Ogółem</i>
Liczba przyjętych wniosków	6	17	27	5	2	56	2	70	4	4	25		218
Liczba miejsc wg przyjętych wniosków	8	32	78	8	2	139	2	106	5	4	30		414
Liczba podpisanych umów	0	2	22	13	3	2	12	13	18	15	43		143
Liczba podpisanych - miejsca pracy	0	2	31	14	3	3	23	23	24	17	53		193
<i>Prace interwencyjne</i>													
<i>Miesiąc</i>	<i>I</i>	<i>II</i>	<i>III</i>	<i>IV</i>	<i>V</i>	<i>VI</i>	<i>VII</i>	<i>VIII</i>	<i>IX</i>	<i>X</i>	<i>XI</i>	<i>XII</i>	<i>Ogółem</i>
Liczba przyjętych wniosków	12	40	44	28	23	28	17	30	27	30	19		298
Liczba miejsc wg przyjętych wniosków	23	48	57	48	28	36	26	38	29	38	19		390
Liczba podpisanych umów	12	21	28	32	23	36	17	15	26	19	19		248
Liczba podpisanych umów/miejsca	12	28	36	37	29	45	20	23	24	20	29		303

Roboty publiczne													
Miesiąc	I	II	III	IV	V	VI	VII	VIII	IX	X	XI	XII	Ogółem
Liczba przyjętych wniosków	2	3	30	4	2	0	2	3	5	2	2		55
Liczba miejsc wg przyjętych wniosków	7	9	171	40	12	0	4	13	9	2	21		288
Liczba podpisanych umów	2	1	8	22	4	3	2	2	3	1	2		50
Liczba podpisanych umów/miejsca	5	4	31	113	41	30	8	8	26	1	2		269
Staż w miejscu pracy													
Miesiąc	I	II	III	IV	V	VI	VII	VIII	IX	X	XI	XII	Ogółem
Liczba przyjętych wniosków	129	296	88	181	177	70	183	103	154	20	16		1417
Liczba miejsc wg przyjętych wniosków	138	310	97	187	181	74	294	116	162	21	16		1596
Liczba podpisanych umów	1	115	133	65	306	188	159	115	121	9	12		1224
Liczba miejsc	1	115	134	67	338	189	163	135	144	9	12		1307
Bony stażowe													
Miesiąc	I	II	III	IV	V	VI	VII	VIII	IX	X	XI	XII	Ogółem
Liczba przyjętych wniosków	13	11	5	7	1	4	3	1	0	0	0		45
Liczba podpisanych umów	0	17	13	7	3	3	3	0	0	0	0		46

2. Aktywizacja w ramach aktywnych form przeciwdziałania bezrobociu

W miesiącu sprawozdawczym w ramach instrumentów rynku pracy zaktywizowano **96** osoby, w tym :

- podjęcie pracy w ramach prac interwencyjnych – **20** osób,
- podjęcie robót publicznych – **1** osoba,
- podjęcie działalności gospodarczej – **37** osób,
- podjęcie pracy w ramach refundacji kosztów zatrudnienia – **30** osób,
- staż rozpoczęły – **8** osób.

3. Informacje inne

1) Wydane decyzje dotyczące osób bezrobotnych

Tabela 12. Liczba wydanych decyzji w poszczególnych miesiącach 2015 r.

Wydane decyzje													
Miesiąc	I	II	III	IV	V	VI	VII	VIII	IX	X	XI	XII	Ogółem
Obszar działania Kłodzko	1228	1094	1381	1339	1197	1291	1361	1073	1423	1462	1190		14039
Obszar działania Nowa Ruda	718	731	886	779	849	858	918	726	1016	889	831		9201
Obszar działania Bystrzyca Kłodzka	829	722	906	950	846	924	772	732	993	821	749		9244
Powiat kłodzki	2775	2547	3173	3068	2892	3073	3051	2531	3432	3172	2770		32484

Tabela 13. Liczba wydanych decyzji – dodatki aktywizacyjne w poszczególnych miesiącach 2015 r.

Liczba przyznanych dodatków													
Miesiąc	I	II	III	IV	V	VI	VII	VIII	IX	X	XI	XII	Ogółem
Ogółem	37	65	67	67	71	83	81	83	71	77	65		767
w tym kobiet	28	36	39	36	37	53	44	51	37	46	37		444

2) Kontrola

Tabela 14. Liczba przeprowadzonych kontroli w poszczególnych miesiącach 2015 r.

Liczba przeprowadzonych kontroli													
Miesiąc	I	II	III	IV	V	VI	VII	VIII	IX	X	XI	XII	Ogółem
Kontrole zewnętrzne	2	5	1	5	6	5	8	3	12	14	5		66
Kontrole wewnętrzne	0	0	0	0	1	0	0	1	0	0	0		2

3) Księgowość

Tabela 15. Liczba operacji w poszczególnych miesiącach 2015 r.

Liczba przeprowadzonych operacji													
Miesiąc	I	II	III	IV	V	VI	VII	VIII	IX	X	XI	XII	Ogółem
Umorzenia	0	0	36	0	0	0	0	0	0	10	0		46
Odroczenie spłaty	0	0	0	0	0	0	0	0	0	0	0		0
Rozłożenia na raty	4	0	3	2	0	2	0	3	0	5	4		19
Odmowa umorzenia	0	0	1	0	0	0	0	0	0	3	0		4

V. Podsumowanie

1. Stopa bezrobocia w powiecie kłodzkim w październiku 2015 r. wynosiła **19,8%** i w stosunku do września 2015 r. spadła o 0,4 p. proc. W analogicznym miesiącu 2014 r. stopa bezrobocia w powiecie kłodzkim kształtowała się na poziomie 23,3%, tj. była wyższa o 3,5 p. proc. w stosunku do października br.
2. Na koniec listopada 2015 r. liczba zarejestrowanych bezrobotnych w powiecie kłodzkim wynosiła **10074** osób i w porównaniu do stanu z końca września 2015 r. wzrosła o 45 osób. W 2014 r. na koniec listopada zarejestrowanych było 12398 osób, a więc w ujęciu rocznym odnotowano spadek o 2324 osoby.
3. Wskaźnik płynności bezrobocia, tj. iloraz liczby bezrobotnych wyrejestrowanych do liczby zarejestrowanych w listopadzie 2015 r. wyniósł **0,96**, natomiast wskaźnik płynności rynku pracy, tj.: stosunek liczby bezrobotnych podejmujących pracę do liczby nowo zarejestrowanych - **0,4**.
4. W listopadzie 2015 r. Powiatowy Urząd Pracy w Kłodzku pozyskał łącznie 374 wolne miejsca pracy.
5. Pośrednicy pracy nawiązali **128** kontaktów z pracodawcami, w ramach których pozyskali **248** wolnych miejsc pracy.
6. W dniu 18.11.2015r. w Powiatowym Urzędzie Pracy w Kłodzku odbyły się Polsko-Niemieckie Dni Doradcze zorganizowane przez Dolnośląski Wojewódzki Urząd Pracy w Wałbrzychu przy współpracy Powiatowego Urzędu Pracy w Kłodzku z udziałem Doradców EURES z Polski i Niemiec. W spotkaniu uczestniczyło 18 osób bezrobotnych i poszukujących pracy.