

POWIATOWY URZĄD PRACY W KŁODZKU

I. Struktura bezrobotnych

1. Stopa bezrobocia

Tabela 1. Stopa bezrobocia (%) w okresach: sierpień 2014 r. - sierpień 2015 r.

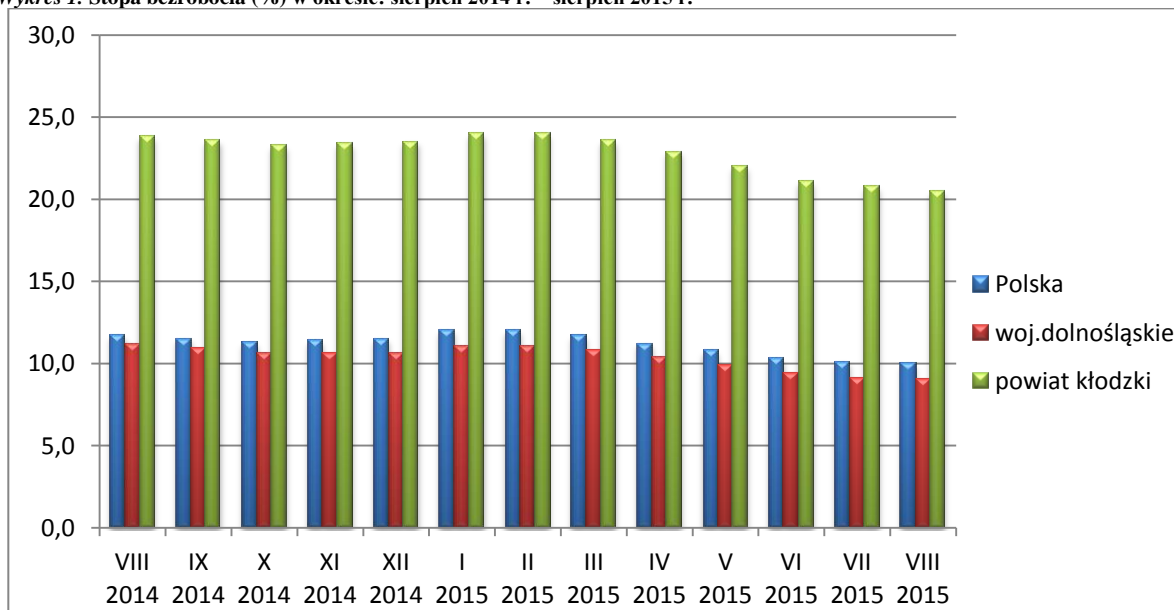
<i>Miesiąc</i>	<i>Polska</i>	<i>woj. dolnośląskie</i>	<i>powiat kłodzki</i>
VIII 2014	11,7	11,2	23,8
IX 2014	11,5	10,9	23,6
X 2014	11,3	10,6	23,3
XI 2014	11,4	10,6	23,4
XII 2014	11,5	11,1	23,5
I 2015	12,0	11,1	24,0
II 2015	12,0	11,1	24,0
III 2015	11,7	10,8	23,6
IV 2015	11,2	10,4	22,9
V 2015	10,8	9,9	22,0
VI 2015	10,3	9,4	21,1
VII 2015	10,1	9,1	20,8
VIII 2015	10,0	9,0	20,5

W Polsce stopa bezrobocia na koniec sierpnia 2015 r. wynosiła 10,0% i była o 0,1 p. proc. niższa niż w lipcu br. oraz o 1,7 p. proc. niższa w porównaniu do analogicznego miesiąca ubiegłego roku.

W województwie dolnośląskim stopa bezrobocia w końcu sierpnia 2015 r. wynosiła 9,0% i była o 2,2 p. proc. niższa względem analogicznego miesiąca roku poprzedniego oraz o 0,1 p. proc. niższa niż w lipcu br.

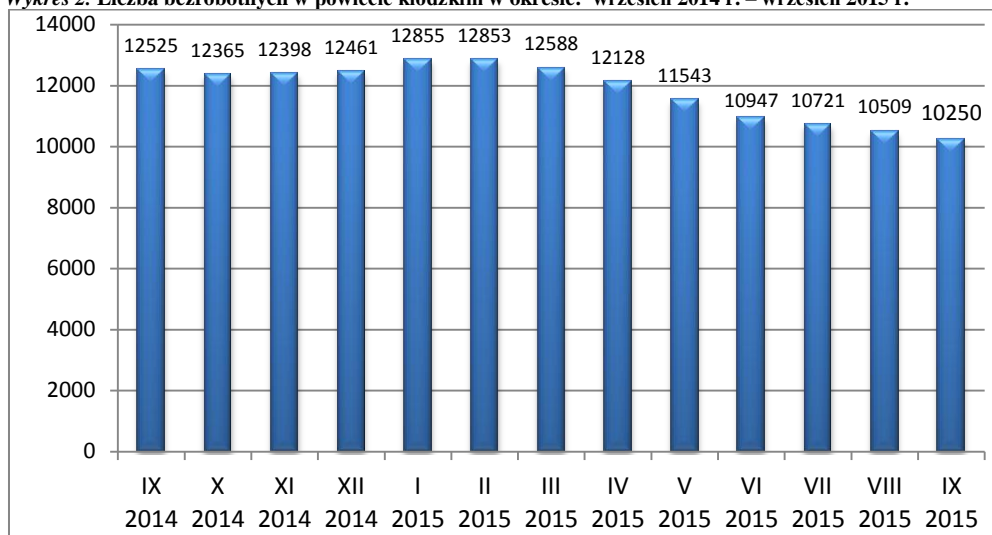
Stopa bezrobocia w powiecie kłodzkim na koniec sierpnia 2015 r. wynosiła 20,5% i była niższa w porównaniu z lipcem br. o 0,3 p. proc. W analogicznym okresie ubiegłego roku stopa bezrobocia kształtowała się na poziomie 23,8%, czyli była wyższa o 3,3 p. proc. w stosunku do sierpnia br.

Wykres 1. Stopa bezrobocia (%) w okresie: sierpień 2014 r. – sierpień 2015 r.



2. Dynamika bezrobocia

Wykres 2. Liczba bezrobotnych w powiecie kłodzkim w okresie: wrzesień 2014 r. – wrzesień 2015 r.



Na koniec września 2015 r. liczba zarejestrowanych bezrobotnych w powiecie kłodzkim wynosiła 10250 osób i w porównaniu do stanu z końca sierpnia br. spadła o 259 osób. Względem analogicznego miesiąca roku poprzedniego liczba zarejestrowanych bezrobotnych była niższa o 2275 osób.

Od listopada 2014 r. do stycznia 2015 r. stan bezrobocia nieznacznie wzrastał ze względu na coroczny sezonowy wzrost bezrobocia w okresie zimowym. Optymistyczne jest, że w lutym możemy mówić o zatrzymaniu tego zjawiska. Od marca 2015 r. notowany jest spadek liczby bezrobotnych. Poniższa tabela przedstawia poziomy bezrobocia w gminach powiatu kłodzkiego.

Tabela 2. Liczba bezrobotnych w gminach powiatu kłodzkiego. Porównanie stanu: 31.VIII.2015 r. – 30.IX.2015 r.

Lp.	Powiat/miasto/ gmina	Zarejestrowani bezrobotni		Wzrost(+), spadek(-)w stosunku do VIII 2015 r.	Wzrost(+)/ Spadek(-) %
		sierpień 2015	wrzesień 2015		
1.	Powiat kłodzki	10509	10250	-259	-2,46
<i>Gminy miejskie</i>					
2.	Duszniki-Zdrój	296	283	-13	-4,40
3.	Kłodzko	1646	1607	-39	-2,37
4.	Kudowa-Zdrój	799	798	-1	-0,12
5.	Nowa Ruda	1328	1280	-48	-3,61
6.	Polanica-Zdrój	389	398	9	3,21
<i>Gminy miejsko-wiejskie</i>					
7.	Bystrzyca Kłodzka	1262	1231	-31	-2,46
8.	Kłodzko	1272	1220	-52	-4,09
9.	Lądek-Zdrój	446	429	-17	-3,81
10.	Lewin Kłodzki	180	183	3	1,67
11.	Międzyzylesie	530	524	-6	-1,13
12.	Nowa Ruda	787	774	-13	-1,65
13.	Radków	560	546	-14	-2,50
14.	Stronie Śląskie	512	492	-20	-3,91
15.	Szczytna	502	485	-17	-3,39

We wrześniu 2015 r. w dwunastu gminach powiatu kłodzkiego odnotowano spadek liczby bezrobotnych. Największym spadkiem charakteryzują się gminy: Duszniki-Zdrój (-4,40%) i Kłodzko (-4,09).

3. Napływ i odpływ osób bezrobotnych

Tabela 3. Napływ i odpływ bezrobotnych. Porównanie stanu: 31.VIII.2015 r. – 30.IX.2015 r.

Napływ osób bezrobotnych Wybrane kategorie rejestracji	Okres sprawozdawczy		Wzrost (+) spadek (-)	Wskaźnik dynamiki
	sierpień 2015	wrzesień 2015		
Ogółem, z tego:	1031	1390	359	1,35
kobiety	553	727	174	1,31
rejestrujące się po raz pierwszy	139	226	87	1,63
poprzednio pracujące	875	1148	273	1,31
zwolnione z przyczyn zakładu pracy	57	51	-6	0,89
dotychczas niepracujące	156	242	86	1,55
osoby do 30 roku życia	390	605	215	1,55
osoby do 25 roku życia	246	408	162	1,66
osoby długotrwale bezrobotne	421	595	174	1,41
osoby powyżej 50 roku życia	199	253	54	1,27
osoby posiadające co najmniej 1 dziecko do 6 roku życia	137	152	15	1,11
osoby niepełnosprawne	72	86	14	1,19
osoby powracające po aktywnych formach-prace interwencyjne, roboty publiczne, szkolenia, staże, prace	63	203	140	3,22
Odpływ osób bezrobotnych Wybrane kategorie wyłączeń	sierpień 2015	wrzesień 2015	Wzrost (+) spadek (-)	Wskaźnik dynamiki
Ogółem, w tym:	1243	1649	406	1,33
podjęcia pracy	526	811	285	1,54
z tego:				
podjęcia pracy niesubsydiowanej	499	699	200	1,40
podjęcia pracy subsydiowanej	92	112	20	1,22
rozpoczęcia szkolenia	34	55	21	1,62
rozpoczęcia stażu	135	144	9	1,07
rozpoczęcie pracy społecznie użytecznej	10	8	-2	0,8
odmowa bez uzasadnionej przyczyny przyjęcia odpowiedniej propozycji pracy lub innej formy pomocy	15	33	18	2,2
niepotwierdzenia gotowości do podjęcia pracy	388	449	61	1,16
dobrowolnej rezygnacji ze statusu bezrobotnego	65	93	28	1,43
nabycia praw emerytalnych lub rentowych	7	4	-3	0,57
nabycia praw do świadczenia przedemerytalnego	17	15	-2	0,88

We wrześniu 2015 r. odnotowano wzrost napływów osób bezrobotnych (o 359 osób) oraz wzrost liczby wyłączeń z ewidencji (o 406 osób) w porównaniu do sierpnia br.

Wskaźnik płynności tj.: iloraz liczby bezrobotnych wyrejestrowanych do liczby zarejestrowanych we wrześniu 2015 r. **wynosi 1,2**. Relacja liczby wyłączeń do napływu w omawiany okresie jest większa od jedności i oznacza, że na każdą osobę zarejestrowaną we wrześniu br. przypada 1,2 opuszczających ewidencję, co wiąże się ze spadkiem liczby bezrobotnych w stosunku do sierpnia br.

Wskaźnik płynności rynku pracy tj.: stosunek liczby bezrobotnych podejmujących pracę do liczby nowo zarejestrowanych we wrześniu 2015 r. **wynosi 0,6** i obrazuje niekorzystną proporcję między odpływem do pracy, a napływem do bezrobocia.

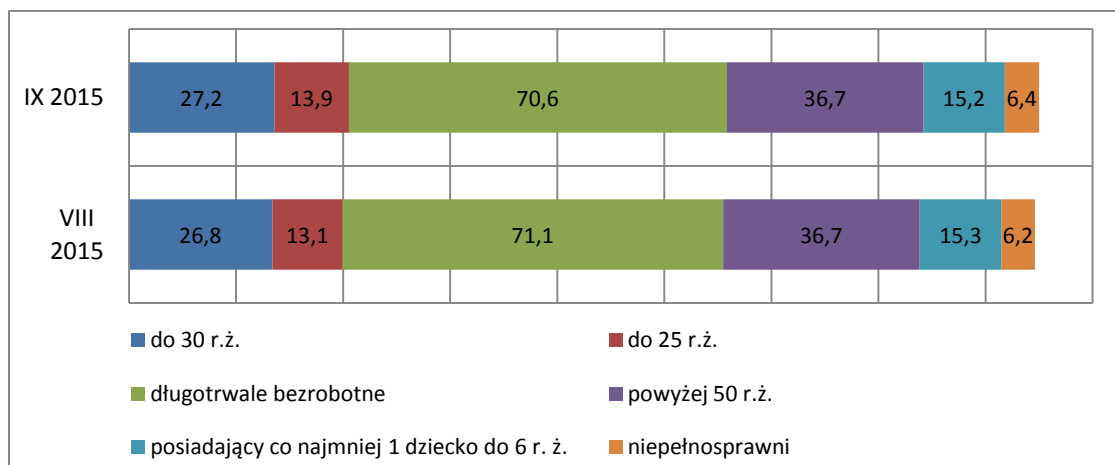
4. Bezrobotni będący w szczególnej sytuacji na rynku pracy

Tabela 4. Bezrobotni będący w szczególnej sytuacji. Porównanie stanu na koniec VIII i IX

Wybrane kategorie	Stan w końcu miesiąca sprawozdawczego				Różnica odsetek	wzrost ↑ spadek ↓
	sierpień 2015		wrzesień 2015			
	liczba	% w stosunku do ogółu	liczba	% w stosunku do ogółu		
Liczba osób ogółem:	9038	100	8832	100		↓
do 30 roku życia	2422	26,8	2405	27,2	0,4	↑
do 25 roku życia	1182	13,1	1231	13,9	0,8	↑
długotrwale bezrobotne	6424	71,1	6234	70,6	-0,5	↓
powyżej 50 roku życia	3319	36,7	3243	36,7	0	=
posiadający co najmniej 1 dziecko do 6 r. ż.	1385	15,3	1347	15,2	-0,1	↓
niepełnosprawni	561	6,2	565	6,4	0,2	↑

W tabeli przedstawiono wybrane kategorie osób bezrobotnych oraz ich udział w ogólnej liczbie bezrobotnych w szczególnej sytuacji na rynku pracy we wrześniu 2015 r. Dokonano porównania w stosunku do stanów wskazanych w sierpniu 2015 r.

Wykres 3. Porównanie struktury bezrobotnych będących w szczególnej sytuacji na rynku pracy w sierpniu i wrześniu 2015 r.



Na koniec września 2015 r. struktura bezrobotnych będących w szczególnej sytuacji na rynku pracy nie zmieniła się w sposób znaczący w porównaniu ze stanem na koniec sierpnia 2015 r. Najliczniejszą grupę, tj. 70,6% ogółu bezrobotnych stanowili długotrwale bezrobotni. W porównaniu do stanu na koniec sierpnia 2015 r. odnotowano w końcu września br. spadek udziału osób bezrobotnych będących w szczególnej sytuacji na rynku pracy (o 206 osób).

II. Oferty pracy

1. Wolne miejsca pracy i miejsca aktywizacji zawodowej

We miesiącu wrześniu 2015 r. Powiatowy Urząd Pracy w Kłodzku pozyskał łącznie **390** wolnych miejsc pracy. Najczęściej składane oferty pracy dotyczyły zawodów: kucharz, pracownik budowlany, sprzedawca, kierowca, kelner.

Tabela 5. Liczba przyjętych ofert pracy w poszczególnych miesiącach 2015 r.

Przyjęte do realizacji oferty pracy													
Miesiąc	I	II	III	IV	V	VI	VII	VIII	IX	X	XI	XII	Ogółem
Liczba miejsc niesubsydiowanych	126	133	85	114	201	197	171	141	220				1388
Liczba miejsc subsydiowanych	37	216	372	280	207	217	190	113	170				1802

Tabela 6. Liczba ofert pracy zgłoszonych w PUP w wyszczególnionych okresach

Wyszczególnienie	Liczba ofert, I półrocze	Liczba ofert, II półrocze	Ogółem
2010	3507	1509	5016
2011	1870	897	2767
2012	1962	1458	3420
2013	1975	1435	3410
2014	2769	1856	4625
2015	2185	1005(stan na 30.09)	

III. Usługi rynku pracy

1. Pośrednictwo wewnętrzne

Tabela 7. Liczba aktywizowanych osób w ramach usług rynku pracy w poszczególnych miesiącach 2015 r.

Usługi rynku pracy													
Miesiąc	I	II	III	IV	V	VI	VII	VIII	IX	X	XI	XII	Ogółem
Liczba wydanych skierowań do pracy	509	475	632	579	647	773	693	421	713				5442
Liczba utworzonych IPD	1570	1251	1137	863	756	702	857	624	858				8618
Liczba zrealizowanych usług rynku pracy ogółem	8015	8761	11004	9374	9172	9417	9474	7195	9200				81612

2. Pośrednictwo zewnętrzne

Tabela 8. Wyszczególnienie działań pośrednictwa zewnętrznego w poszczególnych miesiącach 2015 r.

Giełdy pracy													
Miesiąc	I	II	III	IV	V	VI	VII	VIII	IX	X	XI	XII	Ogółem
Liczba giełd	2	5	1	0	2	2	2	0	2				16
Liczba uczestników	144	155	100	0	54	88	91	0	116				748
Spotkania informacyjne													
Miesiąc	I	II	III	IV	V	VI	VII	VIII	IX	X	XI	XII	Ogółem
Liczba spotkań	2	2	1	1	5	3	0	4	4				22
Liczba uczestników	23	35	15	15	317	112	0	148	120				785
Kontakty z pracodawcami													
Miesiąc	I	II	III	IV	V	VI	VII	VIII	IX	X	XI	XII	Ogółem
Liczba nawiązanych kontaktów	37	136	163	245	122	162	112	129	80				1186
Liczba pozyskanych miejsc pracy	50	37	144	98	55	183	73	104	200				944

3. Kształcenie ustawiczne

Tabela 9. Liczba osób uczestniczących w kształceniu w poszczególnych miesiącach 2015 r.

Szkolenia grupowe													
Miesiąc	I	II	III	IV	V	VI	VII	VIII	IX	X	XI	XII	Ogółem
Liczba osób, które rozpoczęły szkolenie	0	37	0	5	0	0	0	30	52				124
Szkolenia na wniosek osób uprawnionych (indywidualne)													
Miesiąc	I	II	III	IV	V	VI	VII	VIII	IX	X	XI	XII	Ogółem
Liczba osób, które rozpoczęły szkolenie	9	0	17	4	6	11	6	4	14				71
Studia podyplomowe													
Miesiąc	I	II	III	IV	V	VI	VII	VIII	IX	X	XI	XII	Ogółem
Liczba osób, które podpisały umowy	0	0	0	0	0	1	0	0	2				3
Bony na zasiedlenie													
Miesiąc	I	II	III	IV	V	VI	VII	VIII	IX	X	XI	XII	Ogółem
Liczba przyjętych wniosków	8	7	10	6	13	11	1	2	6				64
Liczba wydanych bonów	7	3	6	4	11	11	5	0	1				48

- 1) W ramach **przygotowania zawodowego dorosłych** realizowane są obecnie 3 umowy dla 3 osób w formie praktycznej nauki zawodu na stanowiskach: lakiernik samochodowy, blacharz samochodowy, fryzjer.
- 2) W ramach **Krajowego Funduszu Szkoleniowego** zaangażowanych jest **354 000 zł** z zaplanowanych **552 000 zł**. Dotychczas podpisano 25 umów z 22 pracodawcami. 11 umów z wymienionych obejmuje szkolenia z zakresu medycyny i fizjoterapii, pozostałe to szkolenia z zakresu technologii, transportu, marketingu internetowego i administracji. Podpisano także 1 umowę obejmującą kształcenie na studiach podyplomowych z zakresu zarządzania.

4. Poradnictwo zawodowe

Tabela 10. Liczba uczestników poradnictwa zawodowego w poszczególnych miesiącach 2015 r.

Liczba uczestników													
Miesiąc	I	II	III	IV	V	VI	VII	VIII	IX	X	XI	XII	Ogółem
Porady wstępne, indywidualne, grupowe	93	101	162	50	74	141	189	79	190				1079
Porady dla pracodawców	5	17	26	5	0	54	2	12	20				141
Informacja zawodowa indywidualna i grupowa	125	242	157	14	179	56	99	43	136				1051
Spotkania z młodzieżą /uczestnicy/	0	18	0	0	0	0	0	0	0				18

IV. Aktywne formy przeciwdziałania bezrobociu

1. Realizacja przyjętych wniosków

Tabela 11. Wyszczególnienie stopnia realizacji instrumentów rynku pracy w poszczególnych miesiącach 2015 r.

<i>Działalność gospodarcza</i>													
<i>Miesiąc</i>	<i>I</i>	<i>II</i>	<i>III</i>	<i>IV</i>	<i>V</i>	<i>VI</i>	<i>VII</i>	<i>VIII</i>	<i>IX</i>	<i>X</i>	<i>XI</i>	<i>XII</i>	<i>Ogółem</i>
Liczba przyjętych wniosków	4	10	58	25	30	29	31	28	33				248
Liczba podpisanych umów	0	1	16	25	5	21	12	20	50				150
<i>Doposażenie/wyposażenie stanowiska pracy</i>													
<i>Miesiąc</i>	<i>I</i>	<i>II</i>	<i>III</i>	<i>IV</i>	<i>V</i>	<i>VI</i>	<i>VII</i>	<i>VIII</i>	<i>IX</i>	<i>X</i>	<i>XI</i>	<i>XII</i>	<i>Ogółem</i>
Liczba przyjętych wniosków	6	17	27	5	2	56	2	70	4				189
Liczba miejsc wg przyjętych wniosków	8	32	78	8	2	139	2	106	5				380
Liczba podpisanych umów	0	2	22	13	3	2	12	13	18				85
Liczba podpisanych - miejsca pracy	0	2	31	14	3	3	23	23	24				123
<i>Prace interwencyjne</i>													
<i>Miesiąc</i>	<i>I</i>	<i>II</i>	<i>III</i>	<i>IV</i>	<i>V</i>	<i>VI</i>	<i>VII</i>	<i>VIII</i>	<i>IX</i>	<i>X</i>	<i>XI</i>	<i>XII</i>	<i>Ogółem</i>
Liczba przyjętych wniosków	12	40	44	28	23	28	17	30	27				249
Liczba miejsc wg przyjętych wniosków	23	48	57	48	28	36	26	38	29				333
Liczba podpisanych umów	12	21	28	32	23	36	17	15	26				210
Liczba podpisanych umów/miejsca	12	28	36	37	29	45	20	23	24				254
<i>Roboty publiczne</i>													
<i>Miesiąc</i>	<i>I</i>	<i>II</i>	<i>III</i>	<i>IV</i>	<i>V</i>	<i>VI</i>	<i>VII</i>	<i>VIII</i>	<i>IX</i>	<i>X</i>	<i>XI</i>	<i>XII</i>	<i>Ogółem</i>
Liczba przyjętych wniosków	2	3	30	4	2	0	2	3	5				51
Liczba miejsc wg przyjętych wniosków	7	9	171	40	12	0	4	13	9				265
Liczba podpisanych umów	2	1	8	22	4	3	2	2	3				47
Liczba podpisanych umów/miejsca	5	4	31	113	41	30	8	8	26				266
<i>Staż w miejscu pracy</i>													
<i>Miesiąc</i>	<i>I</i>	<i>II</i>	<i>III</i>	<i>IV</i>	<i>V</i>	<i>VI</i>	<i>VII</i>	<i>VIII</i>	<i>IX</i>	<i>X</i>	<i>XI</i>	<i>XII</i>	<i>Ogółem</i>
Liczba przyjętych wniosków	129	296	88	181	177	70	183	103	154				1381
Liczba miejsc wg przyjętych wniosków	138	310	97	187	181	74	294	116	162				1559
Liczba podpisanych umów	1	115	133	65	306	188	159	115	121				1203
Liczba miejsc	1	115	134	67	338	189	163	135	144				1286
<i>Bony stażowe</i>													
<i>Miesiąc</i>	<i>I</i>	<i>II</i>	<i>III</i>	<i>IV</i>	<i>V</i>	<i>VI</i>	<i>VII</i>	<i>VIII</i>	<i>IX</i>	<i>X</i>	<i>XI</i>	<i>XII</i>	<i>Ogółem</i>
Liczba przyjętych wniosków	13	11	5	7	1	4	3	1	0				45
Liczba podpisanych umów	0	17	13	7	3	3	3	0	0				46

2. Aktywizacja w ramach aktywnych form przeciwdziałania bezrobociu

W miesiącu sprawozdawczym w ramach instrumentów rynku pracy zaktywizowano **255** osób, w tym :

- podjęcie pracy w ramach prac interwencyjnych – **24** osoby,
- podjęcie robót publicznych – **26** osób,
- podjęcie działalności gospodarczej – **37** osób,
- podjęcie pracy w ramach refundacji kosztów zatrudnienia – **24** osoby,
- staż rozpoczęły – **144** osoby.

3. Informacje inne

1) Wydane decyzje dotyczące osób bezrobotnych

Tabela 12. Liczba wydanych decyzji w poszczególnych miesiącach 2015 r.

Wydane decyzje													
Miesiąc	I	II	III	IV	V	VI	VII	VIII	IX	X	XI	XII	Ogółem
Obszar działania Kłodzko	1228	1094	1381	1339	1197	1291	1361	1073	1423				11387
Obszar działania Nowa Ruda	718	731	886	779	849	858	918	726	1016				7481
Obszar działania Bystrzyca Kłodzka	829	722	906	950	846	924	772	732	993				7674
Powiat kłodzki	2775	2547	3173	3068	2892	3073	3051	2531	3432				26542

Tabela 13. Liczba wydanych decyzji – dodatki aktywizacyjne w poszczególnych miesiącach 2015 r.

Liczba przyznanych dodatków													
Miesiąc	I	II	III	IV	V	VI	VII	VIII	IX	X	XI	XII	Ogółem
Ogółem	37	65	67	67	71	83	81	83	71				625
w tym kobiet	28	36	39	36	37	53	44	51	37				361

2) Kontrola

Tabela 14. Liczba przeprowadzonych kontroli w poszczególnych miesiącach 2015 r.

Liczba przeprowadzonych kontroli													
Miesiąc	I	II	III	IV	V	VI	VII	VIII	IX	X	XI	XII	Ogółem
Kontrole zewnętrzne	2	5	1	5	6	5	8	3	11				46
Kontrole wewnętrzne	0	0	0	0	1	0	0	1	0				2

3) Księgowość

Tabela 15. Liczba operacji w poszczególnych miesiącach 2015 r.

Liczba przeprowadzonych operacji													
Miesiąc	I	II	III	IV	V	VI	VII	VIII	IX	X	XI	XII	Ogółem
Umorzenia	0	0	36	0	0	0	0	0	0				36
Odroczenie spłaty	0	0	0	0	0	0	0	0	0				0
Rozłożenia na raty	4	0	3	2	0	2	0	3	0				14
Odmowa umorzenia	0	0	1	0	0	0	0	0	0				1

V. Podsumowanie

1. Stopa bezrobocia w powiecie kłodzkim w sierpniu 2015 r. wynosiła **20,5%** i w stosunku do lipca 2015 r. spadła o 0,3 p. proc. W analogicznym okresie 2014 r. stopa bezrobocia w powiecie kłodzkim kształtowała się na poziomie 23,8%, tj. była wyższa o 3,3 p. proc.
2. Na koniec września 2015 r. liczba zarejestrowanych bezrobotnych w powiecie kłodzkim wynosiła **10250** osób i w porównaniu do stanu z końca sierpnia 2015 r. spadła o **259** osób. W 2014 r. na koniec września zarejestrowanych było **12525** osób, a więc w ujęciu rocznym odnotowano **spadek 2275** osób.
3. Wskaźnik płynności rynku pracy, tj.: stosunek liczby bezrobotnych podejmujących pracę do liczby nowo zarejestrowanych we wrześniu 2015 r. wyniósł **0,6**.
4. We wrześniu 2015 r. Powiatowy Urząd Pracy w Kłodzku przyjął łącznie **390** wolnych miejsc pracy.
5. Pośrednicy pracy nawiązali **80** kontaktów z pracodawcami, w ramach których pozyskali **200** wolnych miejsc pracy.
6. W dniu 04.09.2015 r. w Powiatowym Urzędzie Pracy w Kłodzku odbyła się giełda pracy dla firmy „Promedica 24” Warszawa na stanowisko: opiekunka osób starszych. W giełdzie uczestniczyło 20 osób.
7. W dniu 14.09.2015 w Powiatowym Urzędzie Pracy w Kłodzku odbyło się spotkanie informacyjne dla Agencji Pośrednictwa Pracy Etimos Human S.R.O. z Czech. Agencja zaprezentowała 3 oferty pracy dla pracowników i operatorów produkcji w przemyśle samochodowym i grzewczym:
 - Tyco Electronics w Trutnov – operator produkcji,
 - TRW Automotive Benesov – pracownik produkcji,
 - Przemysł samochodowy w Jaromeri – pracownik montażowy.W spotkaniu uczestniczyło 41 osób z powiatu kłodzkiego. W trakcie prezentacji uczestnicy mogli zapoznać się z materiałami promocyjnymi zakładów pracy, ze specyfiką i organizacją pracy oraz spróbować swoich zdolności manualnych. 25 osób wyraziło chęć podjęcia pracy.
8. W dniu 15.09.2015 r. w Powiatowym Urzędzie Pracy w Kłodzku odbyła się giełda pracy dla firmy „Pre-Fabrykat” Sp. z o.o. Karpacz na stanowiska: inżynier budownictwa, zbrojarz-betoniarz, murarz, majster budowlany. W giełdzie uczestniczyło 30 osób.
9. W dniu 16.09.2015 r. w Powiatowym Urzędzie Pracy w Kłodzku odbyło się spotkanie informacyjne dla pracowników budowlanych z pracodawcami: „Mar-Pol” Wilkanów, „Rokam” Ząbkowice Śl., „Krystbud” Kłodzko, Zakład Robót Ogólnobudowlanych Szalejów Górny. W spotkaniu uczestniczyło 16 osób.
10. W dniu 18.09.2015 w Filii PUP w Nowej Rudzie odbyła się giełda pracy dla firmy „Maxpower” Kobierzyce na stanowisko pracownik produkcji, w której uczestniczyło 85 osób.
11. We wrześniu 2015 r. pozyskano nowego pracodawcę „Paco Lorenzo” Warszawa.
12. We wrześniu 2015 r. pozyskano dwie agencje pracy chętne na udział w targach pracy w 2016 r.: „Maintec” Opole, „Work Express” Katowice.