

## POWIATOWY URZĄD PRACY W KŁODZKU

### I. Struktura bezrobotnych

#### 1. Stopa bezrobocia

Tabela 1. Stopa bezrobocia (%) w okresach: maj 2021 r. - maj 2022 r.\*

Miesiąc	Polska	woj. dolnośląskie	powiat kłodzki
V 2021	6,1	5,6	12,6
VI 2021	6,0	5,4	12,3
VII 2021	5,9	5,3	11,9
VIII 2021	5,8	5,2	11,9
IX 2021	5,6	5,0	11,7
X 2021	5,5	4,9	11,6
XI 2021	5,4	4,8	11,7
XII 2021	5,4	4,8	11,7
I 2022	5,5	4,9	12,0
II 2022	5,5	4,8	11,8
III 2022	5,4	4,8	11,8
IV 2022	5,2	4,7	11,6
V 2022	5,1	4,5	11,4

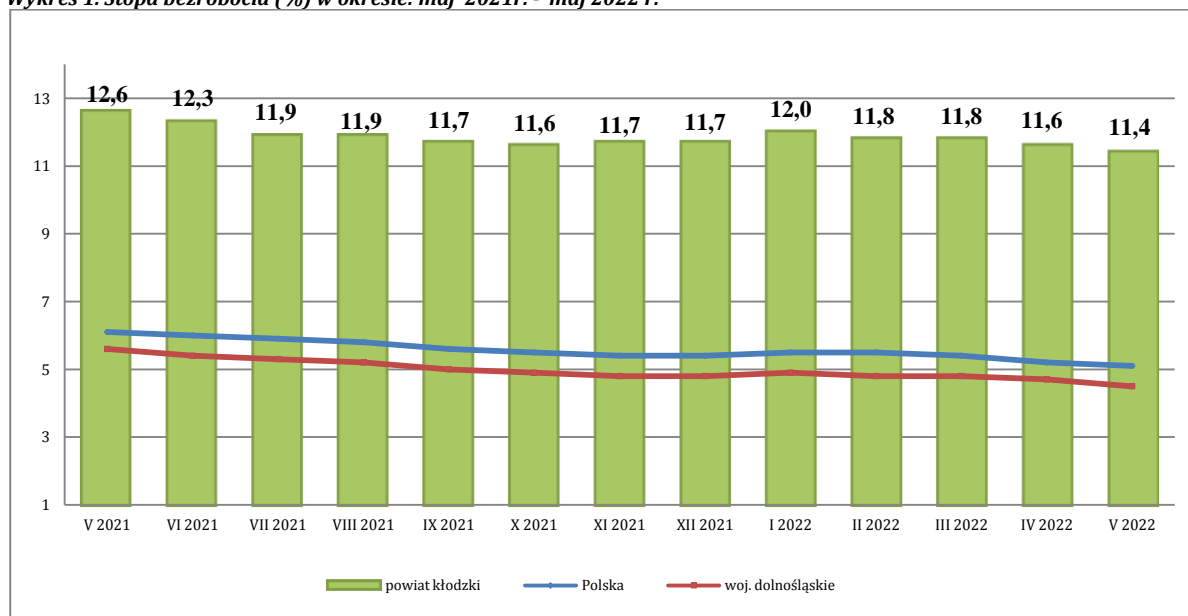
\* po korekcie GUS

W Polsce stopa bezrobocia w maju 2022 r. wynosiła 5,1%, w stosunku do kwietnia 2022 r. spadła 0,1 p. proc. Natomiast w porównaniu do analogicznego miesiąca 2021 roku stopa bezrobocia w kraju jest niższa o 1,0 p. proc.

W województwie dolnośląskim wg. danych na koniec maja 2022 r. stopa bezrobocia wynosiła 4,5%. Względem analogicznego miesiąca roku 2021 była niższa o 1,1 p. proc.

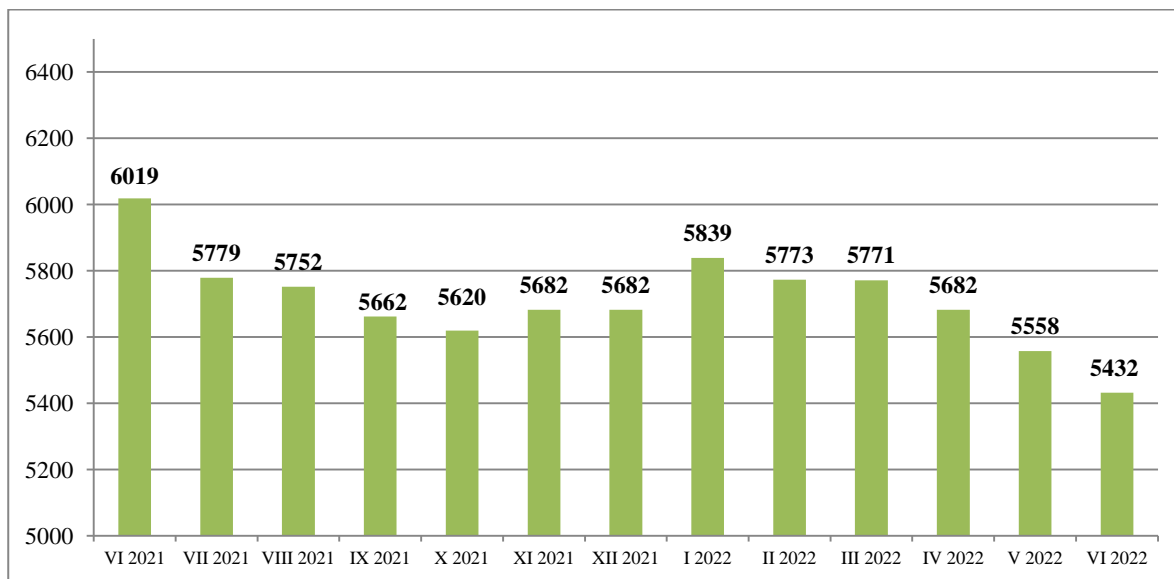
Stopa bezrobocia w **powiecie kłodzkim** w maju 2022 r. wynosiła 11,4%, co oznacza, że w porównaniu z kwietniem 2021 r. spadła o 0,2 p. proc. W stosunku do analogicznego okresu 2021 roku stopa bezrobocia w powiecie kłodzkim jest niższa o 1,2 p. proc.

Wykres 1. Stopa bezrobocia (%) w okresie: maj 2021r. - maj 2022 r.



## 2. Dynamika bezrobocia

Wykres 2. Liczba bezrobotnych w powiecie kłodzkim w okresie: czerwiec 2021 r. – czerwiec 2022 r.



Na koniec czerwca 2022 r. liczba zarejestrowanych bezrobotnych w powiecie kłodzkim wynosiła **5432 osoby** i w porównaniu do stanu z końca maja **spadła o 126 osób**. W analogicznym okresie 2021 r. liczba bezrobotnych wynosiła **6019** (tj. o **587** osób więcej).

Poniższa tabela przedstawia poziomy bezrobocia w gminach powiatu kłodzkiego.

Tabela 2. Liczba bezrobotnych w gminach powiatu kłodzkiego. Porównanie stanu na koniec maja 2022 r. i czerwca 2022 r.

Lp.	Powiat/miasto/gmina	Zarejestrowani bezrobotni		Wzrost (+) spadek (-)
		maj 2022	czerwiec 2022	
	Powiat kłodzki	5558	5432	-126
<b>Gminy miejskie</b>				
1.	Duszniki-Zdrój	144	137	-7
2.	Kłodzko	841	841	0
3.	Kudowa-Zdrój	273	262	-11
4.	Nowa Ruda	686	683	-3
5.	Polanica-Zdrój	189	181	-8
<b>Gminy miejsko-wiejskie</b>				
6.	Bystrzyca Kłodzka	737	715	-22
7.	Kłodzko	640	628	-12
8.	Lądek-Zdrój	324	309	-15
9.	Lewin Kłodzki	76	78	2
10.	Międzyzlesie	346	340	-6
11.	Nowa Ruda	449	439	-10
12.	Radków	305	295	-10
13.	Stronie Śląskie	283	265	-18
14.	Szczytna	265	259	-6

W czerwcu 2022 r. odnotowano znaczny spadek liczby bezrobotnych w powiecie. Tylko w gminie Lewin Kłodzki odnotowano nieznaczny wzrosty liczby bezrobotnych a w Gminie Miejskiej Kłodzko poziom bezrobocia nie uległ zmianie. Natomiast w 12 gminach odnotowano spadki liczby bezrobotnych.

### 3. Napływ i odpływ osób bezrobotnych

Tabela 3. Napływ i odpływ bezrobotnych. Porównanie stanu na koniec maja 2022 r. i czerwca 2022 r.

Napływ osób bezrobotnych Wybrane kategorie rejestracji		Okres sprawozdawczy		
		maj 2022	czerwiec 2022	Wzrost (+) spadek (-)
Ogółem, z tego:		549	502	-47
rejestrujące się po raz pierwszy		126	94	-32
poprzednio pracujące		467	438	-29
zwolnione z przyczyn zakładu pracy		9	12	3
dotychczas niepracujące		82	64	-18
osoby do 30 roku życia		192	161	-31
w tym osoby do 25 roku życia		113	90	-23
osoby długotrwale bezrobotne		158	162	4
osoby powyżej 50 roku życia		112	87	-25
osoby posiadające co najmniej jedno dziecko do 6 roku życia		75	69	-6
osoby niepełnosprawne		30	21	-9
osoby powracające po aktywnych formach: prace interwencyjne, roboty publiczne, szkolenia, staże, prace społecznie użyteczne, przygotowanie zawodowe dorosłych,		63	54	-9
Odpływ osób bezrobotnych Wybrane kategorie wyłączeń		maj 2022	czerwiec 2022	Wzrost (+) spadek (-)
Ogółem, w tym:		673	628	-45
podjęcia pracy		416	340	-76
z tego:	niesubsydiowane	313	255	-58
	subsydiowane	103	85	-18
rozpoczęcia szkolenia		7	19	12
rozpoczęcia stażu		78	81	3
rozpoczęcie prac społecznie użytecznych		4	1	-3
odmowa bez uzasadnionej przyczyny przyjęcia odpowiedniej propozycji pracy lub innej formy pomocy, w tym ramach PAI		6	6	0
niepotwierdzenia gotowości do podjęcia pracy		62	72	10
dobrowolnej rezygnacji ze statusu bezrobotnego		24	38	14
nabycia praw emerytalnych lub rentowych		1	4	3
nabycia praw do świadczenia przedemerytalnego		4	3	-1

W czerwcu 2022 r. odnotowano spadek napływu bezrobotnych (o 47 osób) w porównaniu do maja 2022 r. Liczba wyłączeń z ewidencji również spadła w stosunku do miesiąca maja o 45 osób. Jednak odpływ z bezrobocia jest zdecydowanie wyższy od napływu co przekłada się to na spadek liczby bezrobotnych.

### 4. Bezrobotni będący w szczególnej sytuacji na rynku pracy

Tabela 4. Bezrobotni będący w szczególnej sytuacji. Porównanie stanu na koniec maja 2022 r. i czerwca 2022 r.

Wybrane kategorie	Stan w końcu miesiąca sprawozdawczego				Różnica odsetek	wzrost ↑ spadek ↓
	maj 2022		czerwiec 2022			
	liczba	% w stosunku do ogółu*	liczba	% w stosunku do ogółu*		
Liczba bezrobotnych ogółem:	5558		5432			
do 30 roku życia	1124	20,2	1074	19,8	-0,4	↓
w tym do 25 roku życia	512	9,2	497	9,1	-0,1	↓
długotrwale bezrobotni	3205	57,7	3167	58,2	0,8	↑
powyżej 50 roku życia	1571	28,3	1540	28,4	0,1	↑
posiadający co najmniej jedno dziecko do 6 r. z.	879	15,8	852	15,7	-0,1	↓
niepełnosprawni	381	6,9	366	6,7	-0,2	↓

\* - procenty nie sumują się, prezentowane grupy bezrobotnych przenikają się wzajemnie

W tabeli przedstawiono wybrane kategorie osób bezrobotnych oraz ich udział w ogólnej liczbie bezrobotnych i dokonano porównania do stanów wskazanych. Osoby długotrwale bezrobotne stanowią ponad **58 %** ogółu bezrobotnych.

## 5. Bezrobotni wg. czasu pozostawania bez pracy, wieku, poziomu wykształcenia i stażu pracy

Tab.5. Struktura bezrobotnych w powiecie kłodzkim . Stan na dzień 30.06.2022 r.

Wyszczególnienie	VI 2022 r.		w tym bezrobotni w szczególnej sytuacji na rynku pracy				
	ogółem	kobiety	razem	w tym			
				do 30 roku życia	długotrwale bezrobotni	powyżej 50 roku życia	niepełnosprawni
Bezrobotni ogółem	<b>5432</b>	2640	4478	1074	3167	1540	366
<b>CZAS POZOSTAWANIA BEZ PRACY W MIESIĄCACH</b>							
do 1	<b>449</b>	213	276	133	53	81	17
1—3	<b>683</b>	325	449	194	106	151	37
3—6	<b>678</b>	311	434	158	106	174	31
6—12	<b>933</b>	418	640	195	231	250	61
12—24	<b>987</b>	467	985	208	981	269	67
pow. 24	<b>1702</b>	906	1694	186	1690	615	153
<b>WIEK</b>							
18 - 24	<b>497</b>	275	497	497	188	X	17
25 - 34	<b>1261</b>	805	1048	577	691	X	36
35 - 44	<b>1534</b>	793	1002	X	903	X	92
45 - 54	<b>1117</b>	511	908	X	672	517	89
55 - 59	<b>581</b>	256	581	X	395	581	73
60 lat i więcej	<b>442</b>	0	442	X	318	442	59
<b>WYKSZTAŁCENIE</b>							
wyższe	<b>469</b>	324	357	77	252	54	14
policealne i średnie zawodowe	<b>1252</b>	704	1015	269	726	252	77
średnie ogólnokształcące	<b>617</b>	384	505	181	335	79	44
zasadnicze zawodowe	<b>1306</b>	463	1114	134	813	603	124
gimnazjalne i poniżej	<b>1788</b>	765	1487	413	1041	552	107
<b>STAŻ PRACY OGÓLEM</b>							
do 1 roku	<b>993</b>	562	856	371	622	102	48
1 - 5	<b>1455</b>	767	1189	391	879	158	80
5 - 10	<b>981</b>	448	733	69	568	241	60
10 - 20	<b>967</b>	398	758	1	540	494	72
20 - 30	<b>403</b>	123	368	X	236	338	57
30 lat i więcej	<b>170</b>	46	169	X	70	169	16
bez stażu	<b>463</b>	296	405	242	252	38	33

## II. Oferty pracy

### 1. Wolne miejsca pracy i miejsca aktywizacji zawodowej

W czerwcu br. Powiatowy Urząd Pracy w Kłodzku pozyskał łącznie **306** wolnych miejsc pracy, z tego **140** to miejsca pracy niesubsydiowanej i **166** miejsc pracy subsydiowanej.

Tabela 6. Liczba przyjętych ofert pracy w poszczególnych miesiącach 2022r.

Przyjęte do realizacji oferty pracy													
Miesiąc	I	II	III	IV	V	VI	VII	VIII	IX	X	XI	XII	Ogółem
Liczba miejsc niesubsydiowanych	164	87	146	86	142	140							765
Liczba miejsc subsydiowanych	61	115	154	156	149	166							801
OGÓŁEM	225	202	300	242	291	306							1 566

## III. Usługi rynku pracy

### 1. Pośrednictwo wewnętrzne

Tabela 7. Liczba aktywizowanych osób w ramach usług rynku pracy w poszczególnych miesiącach 2022 r.

Usługi rynku pracy													
Miesiąc	I	II	III	IV	V	VI	VII	VIII	IX	X	XI	XII	Ogółem
Liczba zrealizowanych usług rynku pracy ogółem	4457	4651	5417	5220	4762	5157							29 664

### 2. Pośrednictwo zewnętrzne

Tabela 8. Wyszczególnienie działań pośrednictwa zewnętrznego w poszczególnych miesiącach 2022 r.

Gieldy pracy													
Miesiąc	I	II	III	IV	V	VI	VII	VIII	IX	X	XI	XII	Ogółem
Liczba gield	0	0	0	0	0	0							0
Liczba uczestników	0	0	0	0	0	0							0
Spotkania informacyjne													
Miesiąc	I	II	III	IV	V	VI	VII	VIII	IX	X	XI	XII	Ogółem
Liczba spotkań	0	0	0	0	0	1							1
Liczba uczestników	0	0	0	0	0	17							17
Kontakty z pracodawcami													
Miesiąc	I	II	III	IV	V	VI	VII	VIII	IX	X	XI	XII	Ogółem
Liczba nawiązanych kontaktów	73	121	141	162	223	142							862

### 3. Cudzoziemcy

Tabela 9. Wyszczególnienie działań związanych z zatrudnieniem cudzoziemców w poszczególnych miesiącach 2022r.

Zatrudnienie cudzoziemców													
Miesiąc	I	II	III	IV	V	VI	VII	VIII	IX	X	XI	XII	Ogółem
Liczba oświadczeń o powierzeniu pracy cudzoziemcom wpisanych do ewidencji	87	235	92	32	60	52							558
Liczba zawiadomień o nie podjęciu/ podjęciu i zakończeniu pracy przez cudzoziemca	149	85	156	63	50	30							533
Liczba wydanych informacji starosty	8	4	8	0	5	1							26
Liczba przyjętych wniosków o wydanie zezwolenia na pracę sezonową	0	6	0	0	0	0							6
Liczba wydanych zaświadczeń o wpisie do ewidencji wniosków (praca sezonowa)	0	0	0	0	0	0							0
Liczba wydanych zezwoleń typu S	2	0	0	0	0	0							2

### 4. Kształcenie ustawiczne

Tabela 10. Liczba osób uczestniczących w kształceniu w poszczególnych miesiącach 2022r.

Szkolenia grupowe													
Miesiąc	I	II	III	IV	V	VI	VII	VIII	IX	X	XI	XII	Ogółem
Liczba osób, które rozpoczęły szkolenie	0	0	0	0	0	0							0
Szkolenia na wniosek osób uprawnionych (indywidualne)													
Miesiąc	I	II	III	IV	V	VI	VII	VIII	IX	X	XI	XII	Ogółem
Liczba osób, które rozpoczęły szkolenie	0	2	15	15	9	19							60
Studia podyplomowe													
Miesiąc	I	II	III	IV	V	VI	VII	VIII	IX	X	XI	XII	Ogółem
Liczba osób, które podpisały umowy	0	0	0	2	0	0							2
Krajowy Fundusz Szkoleniowy													
Miesiąc	I	II	III	IV	V	VI	VII	VIII	IX	X	XI	XII	Ogółem
Liczba złożonych wniosków	0	0	126	0	0	0							126
Liczba podpisanych umów	0	0	0	0	4	30							34
Liczba uczestników szkoleń	0	0	0	0	10	136							146

### 5. Poradnictwo zawodowe

Tabela 51. Liczba uczestników poradnictwa zawodowego w poszczególnych miesiącach 2022 r.

Liczba uczestników													
Miesiąc	I	II	III	IV	V	VI	VII	VIII	IX	X	XI	XII	Ogółem
Porady indywidualne i grupowe	4	31	65	128	109	90							427
Porady dla pracodawców	29	42	56	42	40	31							240
Informacja zawodowa indywidualna i grupowa	63	70	56	80	56	122							447

## IV. Aktywne formy przeciwdziałania bezrobociu

### 1. Realizacja przyjętych wniosków

Tabela 62. Wyszczególnienie stopnia realizacji instrumentów rynku pracy w poszczególnych miesiącach 2022r.

Działalność gospodarcza													
Miesiąc	I	II	III	IV	V	VI	VII	VIII	IX	X	XI	XII	Ogółem
Liczba przyjętych wniosków	0	0	57	28	20	17							122
Liczba podpisanych umów	0	0	2	17	12	17							48
Doposażenie/wyposażenie stanowiska pracy													
Miesiąc	I	II	III	IV	V	VI	VII	VIII	IX	X	XI	XII	Ogółem
2021	Liczba przyjętych wniosków	0	0	68	27	17	9						121
	Liczba podpisanych umów	0	0	9	31	22	7						69
	Liczba utworzonych miejsc pracy	0	0	10	33	28	13						84
Liczba zatrudnionych bezrobotnych wg. MPRiPS	3	4	6	9	23	25							70
Prace interwencyjne													
Miesiąc	I	II	III	IV	V	VI	VII	VIII	IX	X	XI	XII	Ogółem
2021	Liczba przyjętych wniosków	21	29	25	17	12	9						113
	Liczba podpisanych umów	6	17	36	10	17	19						105
	Liczba utworzonych miejsc pracy	6	24	38	11	18	20						117
Liczba zatrudnionych bezrobotnych wg. MPRiPS	5	7	31	35	20	15							113
Roboty publiczne													
Miesiąc	I	II	III	IV	V	VI	VII	VIII	IX	X	XI	XII	Ogółem
2021	Liczba przyjętych wniosków	2	5	6	8	5	5						31
	Liczba podpisanych umów	2	0	5	7	5	5						24
	Liczba utworzonych miejsc pracy	7	0	18	32	23	11						91
Liczba zatrudnionych bezrobotnych wg. MPRiPS	0	7	0	32	38	18							95
Staż w miejscu pracy													
Miesiąc	I	II	III	IV	V	VI	VII	VIII	IX	X	XI	XII	Ogółem
2021	Liczba przyjętych wniosków	54	72	90	86	99	97						498
	Liczba podpisanych umów	33	55	56	77	72	74						367
	Liczba utworzonych miejsc stażu	33	54	56	81	74	79						377
Liczba przyjętych na staż bezrobotnych wg. MPRiPS	7	45	61	61	78	81							333
Prace społecznie użyteczne													
Miesiąc	I	II	III	IV	V	VI	VII	VIII	IX	X	XI	XII	Ogółem
2021	Liczba przyjętych wniosków	1	3	0	0	0	0						4
	Liczba podpisanych umów	0	2	2	0	0	0						4
	Liczba utworzonych miejsc PSU	0	10	25	0	0	0						35
Liczba bezrobotnych przyjętych na psu wg. MPRiPS	0	0	4	30	4	1							39
Bony na zasiedlenie													
Miesiąc	I	II	III	IV	V	VI	VII	VIII	IX	X	XI	XII	Ogółem
Liczba przyjętych wniosków	4	11	10	9	8	5							47
Liczba wydanych bonów	5	7	8	7	14	3							44

## IV. Informacje inne

### 1) Wydane decyzje dotyczące osób bezrobotnych

Tabela 73. Liczba wydanych decyzji w poszczególnych miesiącach 2022r.

Wydane decyzje													
Miesiąc	I	II	III	IV	V	VI	VII	VIII	IX	X	XI	XII	Ogółem
Obszar działania Kłodzko	647	546	641	737	737	649							3957
Obszar działania Nowa Ruda	376	297	396	394	389	356							2208
Obszar działania Bystrzyca Kłodzka	340	301	336	385	387	360							2109
Powiat kłodzki	1363	1144	1373	1516	1513	1365							8274

Tabela 84. Liczba wydanych decyzji – dodatki aktywizacyjne w poszczególnych miesiącach 2022 r.

Liczba przyznanych dodatków													
Miesiąc	I	II	III	IV	V	VI	VII	VIII	IX	X	XI	XII	Ogółem
Ogółem	16	13	17	22	11	18							97
w tym kobiet	10	6	10	17	4	10							57

### 2) Kontrola

Tabela 95. Liczba przeprowadzonych kontroli w poszczególnych miesiącach 2022 r.

Liczba przeprowadzonych kontroli													
Miesiąc	I	II	III	IV	V	VI	VII	VIII	IX	X	XI	XII	Ogółem
Kontrole zewnętrzne	2	12	5	23	33	24							99
Kontrole wewnętrzne	0	0	1	0	1	0							2

### 3) Księgowość

Tabela 106. Liczba operacji w poszczególnych miesiącach 2022 r.

Liczba przeprowadzonych operacji													
Miesiąc	I	II	III	IV	V	VI	VII	VIII	IX	X	XI	XII	Ogółem
Umorzenia	0	0	2	0	0	0							2
Odroczenie spłaty	0	0	1	0	0	0							1
Rozłożenia na raty	2	0	1	4	3	3							13
Odmowa umorzenia	0	0	0	0	0	0							0



## V. Podsumowanie

1. Stopa bezrobocia w **powiecie kłodzkim** w maju 2022 r. wynosiła 11,4%, co oznacza, że w porównaniu z kwietniem 2021 r. spadła o 0,2 p. proc. W stosunku do analogicznego okresu 2021 roku stopa bezrobocia w powiecie kłodzkim jest niższa o 1,2 p. proc.
2. Na koniec czerwca 2022 r. liczba zarejestrowanych bezrobotnych w powiecie kłodzkim wynosiła **5432 osoby** i w porównaniu do stanu z końca maja **spadła o 126 osób**. W analogicznym okresie 2021 r. liczba bezrobotnych wynosiła **6019** (tj. o **587** osób więcej).
3. W czerwcu br. Powiatowy Urząd Pracy w Kłodzku pozyskał łącznie **306** wolnych miejsc pracy, z tego **140** to miejsca pracy niesubsydiowanej i **166** miejsc pracy subsydiowanej.
4. W dniu 17.06.2022 r. odbyło się spotkanie informacyjne na stanowisko: *monter konstrukcji aluminiowych*. W spotkaniu uczestniczyło 17 osób.
5. Tarcza anty kryzysowa w związku z COVID-19:

- **Niskooprocentowana pożyczka z Funduszu Pracy dla mikroprzedsiębiorców (15 zzd)**  
Wg. stanu na 30.06.2022 r. do urzędu wpłynęło **7 497 wniosków**, z tego **6 670** rozpatrzono pozytywnie. Kwota udzielonych pożyczek **33 205 616,50 zł**.  
Ponadto na koniec czerwca 2022 **umorzono** pożyczki dla **6665** mikroprzedsiębiorców na kwotę **33 180 616,50 zł**.
- **Dofinansowanie części kosztów prowadzenia działalności gospodarczej dla przedsiębiorców samozatrudnionych (15 zzc)**  
Wg. stanu na 30.06.2022 r. do urzędu wpłynęły **1 932 wnioski**, z tego **1 686** rozpatrzono pozytywnie. Kwota wypłaconego dofinansowania **9 147 300,00 zł**.
- **Dofinansowanie części kosztów wynagrodzeń pracowników oraz należnych od nich składek na ubezpieczenia społeczne dla mikroprzedsiębiorców, małych i średnich przedsiębiorców (15 zzb)**  
Wg. stanu na 30.06.2022 r. do urzędu wpłynęło **913 wniosków**, z tego **764** rozpatrzono pozytywnie. Kwota wypłaconego dofinansowania **17 167 945,92 zł**.
- **Dofinansowanie części kosztów wynagrodzeń pracowników oraz należnych od nich składek na ubezpieczenia społeczne (15 zze)**  
Wg. stanu na 30.06.2022 r. do urzędu wpłynęło **13 wniosków**, z tego **9** rozpatrzono pozytywnie. Kwota wypłaconego dofinansowania **223 780,36 zł**.
- **Wnioski o dotację, o której mowa w art. 15 zze<sup>4</sup>**  
Wg. stanu na 30.06.2022 r. do urzędu wpłynęło **676 wniosków**, z tego **533** wnioski rozpatrzono pozytywnie. Kwota wypłaconych dotacji **2 662 000,00 zł**, z tego urząd stwierdził brak konieczności zwrotu dotacji 533 przeds. na kwotę 2 662 000,- zł.
- **Wnioski o dotacje przyznawane na podstawie rozporządzeń w sprawie wsparcia uczestników obrotu gospodarczego poszkodowanych wskutek pandemii COVID-19**  
Wg. stanu na 30.06.2022 r. do urzędu wpłynęło **3838 wniosków**, z tego **3585** wnioski rozpatrzono pozytywnie. Kwota wypłaconych dotacji **17 922 500,- zł**. Kwota dotacji niepodlegających zwrotowi to **17 902 500,- zł**.
- **Wnioski o dotacje przyznawane na podstawie, o której mowa w art. 15z<sup>4a</sup> ustawy z dnia 2 marca 2020r. o szczególnych rozwiązaniach związanych z (...) COVID-19 (Dz. U. poz. 1842, z późn. zm.)**  
Wg. stanu na 30.06.2022 r. do urzędu wpłynął **1 wniosek**, który został rozpatrzony negatywnie.
- **Wnioski o dotacje przyznawane na podstawie, Rozporządzenia Rady Ministrów z dnia 21 grudnia 2021 r.**  
Wg. stanu na 30.06.2022 r. do urzędu wpłynęło **9 wniosków**, z tego **7 wniosków** rozpatrzono pozytywnie. Kwota wypłaconych dotacji **35 000,- zł**.