

POWIATOWY URZĄD PRACY W KŁODZKU

I. Struktura bezrobotnych

1. Stopa bezrobocia

Tabela 1. Stopa bezrobocia (%) w okresach: marzec 2021 r. - marzec 2022 r.*

Miesiąc	Polska	woj. dolnośląskie	powiat kłodzki
III 2021	6,4	5,8	13,1
IV 2021	6,3	5,7	12,9
V 2021	6,1	5,6	12,6
VI 2021	6,0	5,4	12,3
VII 2021	5,9	5,3	11,9
VIII 2021	5,8	5,2	11,9
IX 2021	5,6	5,0	11,7
X 2021	5,5	4,9	11,6
XI 2021	5,4	4,8	11,7
XII 2021	5,4	4,8	11,7
I 2022	5,5	4,9	12,0
II 2022	5,5	4,8	11,8
III 2022	5,4	4,8	11,8

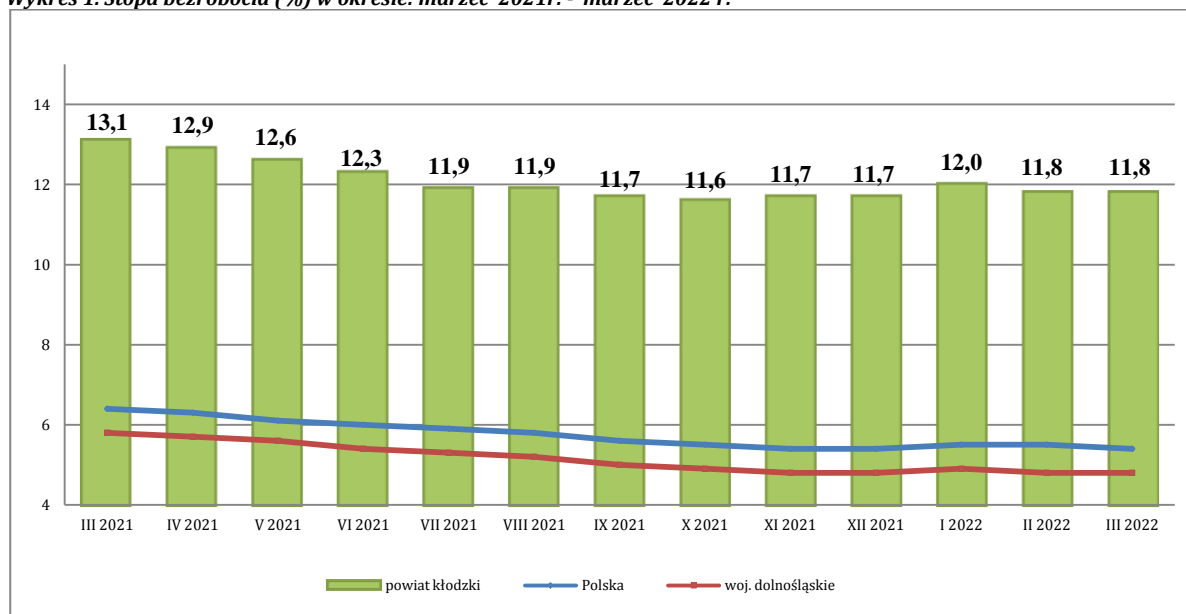
* po korekcie GUS

W Polsce stopa bezrobocia w marcu 2022 r. wynosiła 5,4%, w stosunku do lutego 2022 r. spadła 0,1 p. proc. Natomiast w porównaniu do analogicznego miesiąca 2021 roku stopa bezrobocia w kraju jest niższa o 1 p. proc.

W województwie dolnośląskim wg. danych na koniec marca 2022 r. stopa bezrobocia wynosiła 4,8%. Względem analogicznego miesiąca roku 2021 była niższa o 1 p. proc.

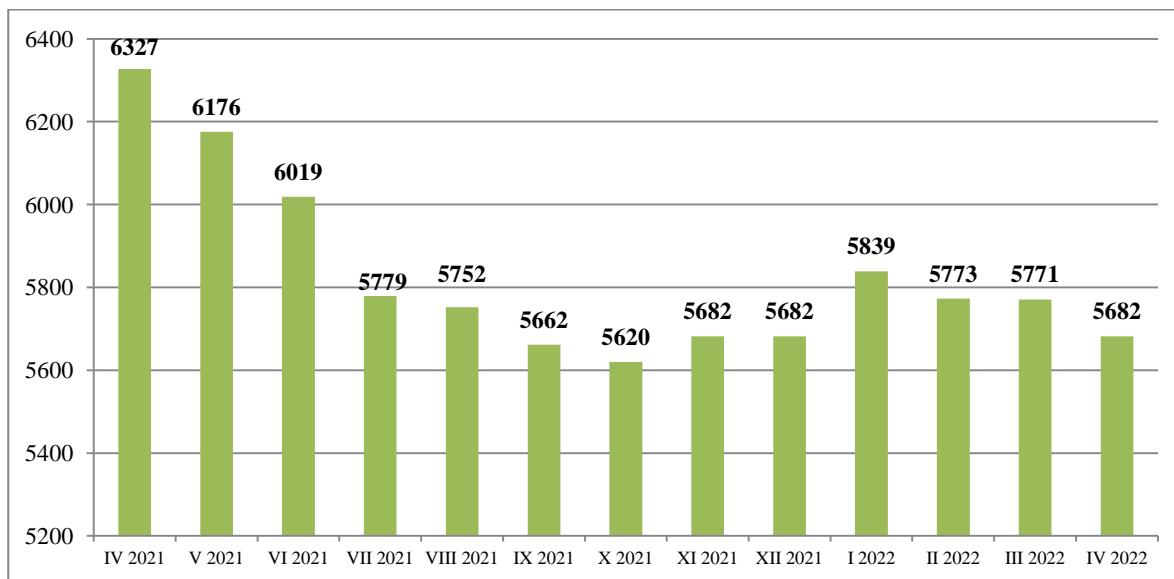
Stopa bezrobocia w **powiecie kłodzkim** w marcu 2022 r. wynosiła 11,8%, co oznacza, że w porównaniu z lutym 2021 r. nie uległa zmianie. W stosunku do analogicznego okresu 2021 roku stopa bezrobocia w powiecie kłodzkim jest niższa o 1,3 p. proc.

Wykres 1. Stopa bezrobocia (%) w okresie: marzec 2021r. - marzec 2022 r.



2. Dynamika bezrobocia

Wykres 2. Liczba bezrobotnych w powiecie kłodzkim w okresie: kwiecień 2021 r. – kwiecień 2022 r.



Na koniec kwietnia 2022 r. liczba zarejestrowanych bezrobotnych w powiecie kłodzkim wynosiła **5682 osoby** i w porównaniu do stanu z końca marca **spadła o 89 osób**. W analogicznym okresie 2021 r. liczba bezrobotnych wynosiła **6327** (tj. o **645 osób** więcej).

Poniższa tabela przedstawia poziomy bezrobocia w gminach powiatu kłodzkiego.

Tabela 2. Liczba bezrobotnych w gminach powiatu kłodzkiego. Porównanie stanu na koniec marca 2022 r. i kwietnia 2022 r.

Lp.	Powiat/miasto/gmina	Zarejestrowani bezrobotni		Wzrost (+) spadek (-)
		marzec 2022	kwiecień 2022	
	Powiat kłodzki	5771	5682	-89
Gminy miejskie				
1.	Duszniki-Zdrój	149	135	-14
2.	Kłodzko	874	857	-17
3.	Kudowa-Zdrój	302	288	-14
4.	Nowa Ruda	695	687	-8
5.	Polanica-Zdrój	211	204	-7
Gminy miejsko-wiejskie				
6.	Bystrzyca Kłodzka	739	719	-20
7.	Kłodzko	685	666	-19
8.	Lądek-Zdrój	325	342	17
9.	Lewin Kłodzki	81	79	-2
10.	Międzyzlesie	339	348	9
11.	Nowa Ruda	471	448	-23
12.	Radków	334	327	-7
13.	Stronie Śląskie	289	309	20
14.	Szczytna	277	273	-4

W kwietniu 2022 r. odnotowano spadek liczby bezrobotnych w powiecie. Tylko w trzech gminach powiatu kłodzkiego odnotowano nieznaczne wzrosty liczby bezrobotnych. Natomiast w 11 gminach odnotowano spadki liczby bezrobotnych, najwyższe w gminach: Bystrzyca Kłodzka i Nowa Ruda oraz w Gminie Stronie Śląskie.

3. Napływ i odpływ osób bezrobotnych

Tabela 3. Napływ i odpływ bezrobotnych. Porównanie stanu na koniec marca 2022 r. i kwietnia 2022 r.

Napływ osób bezrobotnych Wybrane kategorie rejestracji	Okres sprawozdawczy		
	marzec 2022	kwiecień 2022	Wzrost (+) spadek (-)
Ogółem, z tego:	544	555	11
rejestrujące się po raz pierwszy	85	133	48
poprzednio pracujące	497	462	-35
zwolnione z przyczyn zakładu pracy	9	22	13
dotychczas niepracujące	47	93	46
osoby do 30 roku życia	179	156	-23
w tym osoby do 25 roku życia	98	81	-17
osoby długotrwale bezrobotne	201	190	-11
osoby powyżej 50 roku życia	102	112	10
osoby posiadające co najmniej jedno dziecko do 6 roku życia	74	73	-1
osoby niepełnosprawne	30	24	-6
osoby powracające po aktywnych formach: prace interwencyjne, roboty publiczne, szkolenia, staże, prace społecznie użyteczne, przygotowanie zawodowe dorosłych,	43	48	5
Odpływ osób bezrobotnych Wybrane kategorie wyłączeń	marzec 2022	kwiecień 2022	Wzrost (+) spadek (-)
Ogółem, w tym:	546	644	98
podjęcia pracy	296	377	81
z tego:			
niesubsydiowane	255	281	26
subsydiowane	41	96	55
rozpoczęcia szkolenia	12	12	0
rozpoczęcia stażu	61	61	0
rozpoczęcie prac społecznie użytecznych	4	30	26
odmowa bez uzasadnionej przyczyny przyjęcia odpowiedniej propozycji pracy lub innej formy pomocy, w tym ramach PAI	1	1	0
niepotwierdzenia gotowości do podjęcia pracy	45	53	8
dobrowolnej rezygnacji ze statusu bezrobotnego	33	24	-9
nabycia praw emerytalnych lub rentowych	7	8	1
nabycia praw do świadczenia przedemerytalnego	5	2	-3

W kwietniu 2022 r. odnotowano nieznaczny wzrost napływu bezrobotnych (o 11 osób) w porównaniu do marca 2022 r. Liczba wyłączeń z ewidencji wzrosła w stosunku do miesiąca marca o 98 osób. Przekłada się to na spadek liczby bezrobotnych.

4. Bezrobotni będący w szczególnej sytuacji na rynku pracy

Tabela 4. Bezrobotni będący w szczególnej sytuacji. Porównanie stanu na koniec marca 2022 r. i kwietnia 2022 r.

Wybrane kategorie	Stan w końcu miesiąca sprawozdawczego				Różnica odsetek	wzrost ↑ spadek ↓
	marzec 2022		kwiecień 2022			
	liczba	% w stosunku do ogółu*	liczba	% w stosunku do ogółu*		
Liczba bezrobotnych ogółem:	5771		5682			
do 30 roku życia	1159	20,1	1129	20,1	0	=
w tym do 25 roku życia	517	9,0	504	8,9	-0,1	↓
długotrwale bezrobotni	3343	58,0	3291	57,9	-0,1	↓
powyżej 50 roku życia	1618	28,0	1596	28,1	0,1	↑
posiadający co najmniej jedno dziecko do 6 r. ż.	915	15,9	907	15,9	0	=
niepełnosprawni	405	7,0	390	6,9	-0,1	↓

* - procenty nie sumują się, prezentowane grupy bezrobotnych przenikają się wzajemnie

W tabeli przedstawiono wybrane kategorie osób bezrobotnych oraz ich udział w ogólnej liczbie bezrobotnych i dokonano porównania do stanów wskazanych. Osoby długotrwale bezrobotne stanowią **58 %** ogółu bezrobotnych.

5. Bezrobotni wg. czasu pozostawania bez pracy, wieku, poziomu wykształcenia i stażu pracy

Tab.5. Struktura bezrobotnych w powiecie kłodzkim . Stan na dzień 30.04.2022 r.

Wyszczególnienie	IV 2022 r.		w tym bezrobotni w szczególnej sytuacji na rynku pracy				
	ogółem	kobiety	razem	w tym			
				do 30 roku życia	długotrwale bezrobotni	powyżej 50 roku życia	niepełnosprawni
Bezrobotni ogółem	5682	2751	4668	1129	3291	1596	390
CZAS POZOSTAWANIA BEZ PRACY W MIESIĄCACH							
do 1	501	266	305	132	61	103	19
1—3	688	308	433	193	91	144	22
3—6	801	326	525	178	142	211	44
6—12	913	422	634	207	235	231	75
12—24	1077	506	1075	222	1071	293	67
pow. 24	1702	923	1696	197	1691	614	163
WIEK							
18 - 24	504	278	504	504	187	X	14
25 - 34	1335	858	1109	625	729	X	44
35 - 44	1631	843	1059	X	947	X	95
45 - 54	1155	518	939	X	701	539	93
55 - 59	596	253	596	X	405	596	81
60 lat i więcej	461	1	461	X	322	461	63
WYKSZTAŁCENIE							
wyższe	489	328	360	89	256	52	18
policealne i średnie zawodowe	1281	738	1041	277	745	256	73
średnie ogólnokształcące	656	405	528	192	358	77	40
zasadnicze zawodowe	1390	482	1197	154	850	645	142
gimnazjalne i poniżej	1866	798	1542	420	1082	566	117
STAŻ PRACY OGÓLEM							
do 1 roku	1038	588	890	396	631	104	55
1 - 5	1558	810	1264	447	925	159	89
5 - 10	1000	468	761	61	596	245	61
10 - 20	1018	406	792	0	562	522	82
20 - 30	418	124	378	X	248	348	55
30 lat i więcej	185	48	183	X	69	183	16
bez stażu	465	307	400	225	260	35	32

II. Oferty pracy

1. Wolne miejsca pracy i miejsca aktywizacji zawodowej

W kwietniu br. Powiatowy Urząd Pracy w Kłodzku pozyskał łącznie **242** wolne miejsca pracy, z tego **86** to miejsca pracy niesubsydiowanej i **156** miejsc pracy subsydiowanej.

Tabela 6. Liczba przyjętych ofert pracy w poszczególnych miesiącach 2022r.

Przyjęte do realizacji oferty pracy													
Miesiąc	I	II	III	IV	V	VI	VII	VIII	IX	X	XI	XII	Ogółem
Liczba miejsc niesubsydiowanych	164	87	146	86									483
Liczba miejsc subsydiowanych	61	115	154	156									486
OGÓŁEM	225	202	300	242									969

III. Usługi rynku pracy

1. Pośrednictwo wewnętrzne

Tabela 7. Liczba aktywizowanych osób w ramach usług rynku pracy w poszczególnych miesiącach 2022 r.

Usługi rynku pracy													
Miesiąc	I	II	III	IV	V	VI	VII	VIII	IX	X	XI	XII	Ogółem
Liczba zrealizowanych usług rynku pracy ogółem	4457	4651	5417	5220									19 745

2. Pośrednictwo zewnętrzne

Tabela 8. Wyszczególnienie działań pośrednictwa zewnętrznego w poszczególnych miesiącach 2022 r.

Giełdy pracy													
Miesiąc	I	II	III	IV	V	VI	VII	VIII	IX	X	XI	XII	Ogółem
Liczba giełd	0	0	0	0									0
Liczba uczestników	0	0	0	0									0
Spotkania informacyjne													
Miesiąc	I	II	III	IV	V	VI	VII	VIII	IX	X	XI	XII	Ogółem
Liczba spotkań	0	0	0	0									0
Liczba uczestników	0	0	0	0									0
Kontakty z pracodawcami													
Miesiąc	I	II	III	IV	V	VI	VII	VIII	IX	X	XI	XII	Ogółem
Liczba nawiązanych kontaktów	73	121	141	162									497

3. Cudzoziemcy

Tabela 9. Wyszczególnienie działań związanych z zatrudnieniem cudzoziemców w poszczególnych miesiącach 2022r.

Zatrudnienie cudzoziemców													
Miesiąc	I	II	III	IV	V	VI	VII	VIII	IX	X	XI	XII	Ogółem
Liczba oświadczeń o powierzeniu pracy cudzoziemcom wpisanych do ewidencji	87	235	92	32									446
Liczba zawiadomień o nie podjęciu/ podjęciu i zakończeniu pracy przez cudzoziemca	149	85	156	63									453
Liczba wydanych informacji starosty	8	4	8	0									20
Liczba przyjętych wniosków o wydanie zezwolenia na pracę sezonową	0	6	0	0									6
Liczba wydanych zaświadczeń o wpisie do ewidencji wniosków (praca sezonowa)	0	0	0	0									0
Liczba wydanych zezwoleń typu S	2	0	0	0									2

4. Kształcenie ustawiczne

Tabela 10. Liczba osób uczestniczących w kształceniu w poszczególnych miesiącach 2022r.

Szkolenia grupowe													
Miesiąc	I	II	III	IV	V	VI	VII	VIII	IX	X	XI	XII	Ogółem
Liczba osób, które rozpoczęły szkolenie	0	0	0	0									0
Szkolenia na wniosek osób uprawnionych (indywidualne)													
Miesiąc	I	II	III	IV	V	VI	VII	VIII	IX	X	XI	XII	Ogółem
Liczba osób, które rozpoczęły szkolenie	0	2	15	15									32
Studia podyplomowe													
Miesiąc	I	II	III	IV	V	VI	VII	VIII	IX	X	XI	XII	Ogółem
Liczba osób, które podpisały umowy	0	0	0	2									2
Krajowy Fundusz Szkoleniowy													
Miesiąc	I	II	III	IV	V	VI	VII	VIII	IX	X	XI	XII	Ogółem
Liczba złożonych wniosków	0	0	126	0									126
Liczba podpisanych umów	0	0	0	0									0
Liczba uczestników szkoleń	0	0	0	0									0

5. Poradnictwo zawodowe

Tabela 51. Liczba uczestników poradnictwa zawodowego w poszczególnych miesiącach 2022 r.

Liczba uczestników													
Miesiąc	I	II	III	IV	V	VI	VII	VIII	IX	X	XI	XII	Ogółem
Porady indywidualne i grupowe	4	31	65	128									228
Porady dla pracodawców	29	42	56	42									169
Informacja zawodowa indywidualna i grupowa	63	70	56	80									269

IV. Aktywne formy przeciwdziałania bezrobociu

1. Realizacja przyjętych wniosków

Tabela 62. Wyszczególnienie stopnia realizacji instrumentów rynku pracy w poszczególnych miesiącach 2022r.

Działalność gospodarcza														
Miesiąc		I	II	III	IV	V	VI	VII	VIII	IX	X	XI	XII	Ogółem
Liczba przyjętych wniosków		0	0	57	28									85
Liczba podpisanych umów		0	0	2	17									19
Doposażenie/wyposażenie stanowiska pracy														
Miesiąc		I	II	III	IV	V	VI	VII	VIII	IX	X	XI	XII	Ogółem
2021	Liczba przyjętych wniosków	0	0	68	27									95
	Liczba podpisanych umów	0	0	9	31									40
	Liczba utworzonych miejsc pracy	0	0	10	33									43
Liczba zatrudnionych bezrobotnych wg. MPRiPS		3	4	6	9									22
Prace interwencyjne														
Miesiąc		I	II	III	IV	V	VI	VII	VIII	IX	X	XI	XII	Ogółem
2021	Liczba przyjętych wniosków	21	29	25	17									92
	Liczba podpisanych umów	6	17	36	10									69
	Liczba utworzonych miejsc pracy	6	24	38	11									79
Liczba zatrudnionych bezrobotnych wg. MPRiPS		5	7	31	35									78
Roboty publiczne														
Miesiąc		I	II	III	IV	V	VI	VII	VIII	IX	X	XI	XII	Ogółem
2021	Liczba przyjętych wniosków	2	5	6	8									21
	Liczba podpisanych umów	2	0	5	7									14
	Liczba utworzonych miejsc pracy	7	0	18	32									57
Liczba zatrudnionych bezrobotnych wg. MPRiPS		0	7	0	32									39
Staż w miejscu pracy														
Miesiąc		I	II	III	IV	V	VI	VII	VIII	IX	X	XI	XII	Ogółem
2021	Liczba przyjętych wniosków	54	72	90	86									302
	Liczba podpisanych umów	33	55	56	77									221
	Liczba utworzonych miejsc stażu	33	54	56	81									224
Liczba przyjętych na staż bezrobotnych wg. MPRiPS		7	45	61	61									287
Prace społecznie użyteczne														
Miesiąc		I	II	III	IV	V	VI	VII	VIII	IX	X	XI	XII	Ogółem
2021	Liczba przyjętych wniosków	1	3	0	0									4
	Liczba podpisanych umów	0	2	2	0									4
	Liczba utworzonych miejsc PSU	0	10	25	0									35
Liczba bezrobotnych przyjętych na psu wg. MPRiPS		0	0	4	30									34
Bony na zasiedlenie														
Miesiąc		I	II	III	IV	V	VI	VII	VIII	IX	X	XI	XII	Ogółem
Liczba przyjętych wniosków		4	11	10	9									34
Liczba wydanych bonów		5	7	8	7									27

IV. Informacje inne

1) Wydane decyzje dotyczące osób bezrobotnych

Tabela 73. Liczba wydanych decyzji w poszczególnych miesiącach 2022r.

Wydane decyzje													
Miesiąc	I	II	III	IV	V	VI	VII	VIII	IX	X	XI	XII	Ogółem
Obszar działania Kłodzko	647	546	641	737									2571
Obszar działania Nowa Ruda	376	297	396	394									1463
Obszar działania Byszczycza Kłodzka	340	301	336	385									1362
Powiat kłodzki	1363	1144	1373	1516									5396

Tabela 84. Liczba wydanych decyzji – dodatki aktywizacyjne w poszczególnych miesiącach 2022 r.

Liczba przyznanych dodatków													
Miesiąc	I	II	III	IV	V	VI	VII	VIII	IX	X	XI	XII	Ogółem
Ogółem	16	13	17	22									68
w tym kobiet	10	6	10	17									43

2) Kontrola

Tabela 95. Liczba przeprowadzonych kontroli w poszczególnych miesiącach 2022 r.

Liczba przeprowadzonych kontroli													
Miesiąc	I	II	III	IV	V	VI	VII	VIII	IX	X	XI	XII	Ogółem
Kontrole zewnętrzne	2	12	5	23									42
Kontrole wewnętrzne	0	0	1	0									1

3) Księgowość

Tabela 106. Liczba operacji w poszczególnych miesiącach 2022 r.

Liczba przeprowadzonych operacji													
Miesiąc	I	II	III	IV	V	VI	VII	VIII	IX	X	XI	XII	Ogółem
Umorzenia	0	0	2	0									2
Odroczenie spłaty	0	0	1	0									1
Rozłożenia na raty	2	0	1	4									7
Odmowa umorzenia	0	0	0	0									0

V. Podsumowanie

1. Stopa bezrobocia w **powiecie kłodzkim** w marcu 2022 r. wynosiła 11,8%, co oznacza, że w porównaniu z lutym 2021 r. nie uległa zmianie. W stosunku do analogicznego okresu 2021 roku stopa bezrobocia w powiecie kłodzkim jest niższa o 1,3 p. proc.
2. Na koniec kwietnia 2022 r. liczba zarejestrowanych bezrobotnych w powiecie kłodzkim wynosiła **5682 osoby** i w porównaniu do stanu z końca marca **spadła o 89 osób**. W analogicznym okresie 2021 r. liczba bezrobotnych wynosiła **6327** (tj. o **645** osób więcej).
3. W kwietniu br. Powiatowy Urząd Pracy w Kłodzku pozyskał łącznie **242** wolne miejsca pracy, z tego **86** to miejsca pracy niesubsydiowanej i **156** miejsc pracy subsydiowanej.
4. W miesiącu kwietniu Powiatowy Urząd Pracy w Kłodzku rozpoczął przygotowania do planowanych na maj Targów Pracy.
5. Tarcza anty kryzysowa w związku z COVID-19:

- **Niskooprocentowana pożyczka z Funduszu Pracy dla mikroprzedsiębiorców (15 zzd)**
Wg. stanu na 30.04.2022 r. do urzędu wpłynęło **7 497 wniosków**, z tego **6 670** rozpatrzono pozytywnie. Kwota udzielonych pożyczek **33 205 616,50 zł**.
Ponadto na koniec kwietnia 2022 **umorzono** pożyczki dla **6665** mikroprzedsiębiorców na kwotę **33 180 616,50 zł**.
- **Dofinansowanie części kosztów prowadzenia działalności gospodarczej dla przedsiębiorców samozatrudnionych (15 zzc)**
Wg. stanu na 30.04.2022 r. do urzędu wpłynęły **1 932 wnioski**, z tego **1 686** rozpatrzono pozytywnie. Kwota wypłaconego dofinansowania **9 147 300,00 zł**.
- **Dofinansowanie części kosztów wynagrodzeń pracowników oraz należnych od nich składek na ubezpieczenia społeczne dla mikroprzedsiębiorców, małych i średnich przedsiębiorców (15 zzb)**
Wg. stanu na 30.04.2022 r. do urzędu wpłynęło **913 wniosków**, z tego **764** rozpatrzono pozytywnie. Kwota wypłaconego dofinansowania **17 167 945,92 zł**.
- **Dofinansowanie części kosztów wynagrodzeń pracowników oraz należnych od nich składek na ubezpieczenia społeczne (15 zze)**
Wg. stanu na 30.04.2022 r. do urzędu wpłynęło **13 wniosków**, z tego **9** rozpatrzono pozytywnie. Kwota wypłaconego dofinansowania **223 780,36 zł**.
- **Wnioski o dotację, o której mowa w art. 15 zze⁴**
Wg. stanu na 30.04.2022 r. do urzędu wpłynęło **676 wniosków**, z tego **533** wnioski rozpatrzono pozytywnie. Kwota wypłaconych dotacji **2 662 000,00 zł**, z tego urząd stwierdził brak konieczności zwrotu dotacji 533 przeds. na kwotę 2 662 000,- zł.
- **Wnioski o dotacje przyznawane na podstawie rozporządzeń w sprawie wsparcia uczestników obrotu gospodarczego poszkodowanych wskutek pandemii COVID-19**
Wg. stanu na 30.04.2022 r. do urzędu wpłynęło **3838 wniosków**, z tego **3585** wnioski rozpatrzono pozytywnie. Kwota wypłaconych dotacji **17 922 500,- zł**. Kwota dotacji niepodlegających zwrotowi to **17 902 500,- zł**.
- **Wnioski o dotacje przyznawane na podstawie, o której mowa w art. 15zze^{4a} ustawy z dnia 2 marca 2020r. o szczególnych rozwiązaniach związanych z (...) COVID-19 (Dz. U. poz. 1842, z późn. zm.)**
Wg. stanu na 30.04.2022 r. do urzędu wpłynął **1 wniosek**, który został rozpatrzony negatywnie.
- **Wnioski o dotacje przyznawane na podstawie, Rozporządzenia Rady Ministrów z dnia 21 grudnia 2021 r.**
Wg. stanu na 30.04.2022 r. do urzędu wpłynęło **9 wniosków**, z tego **7 wniosków** rozpatrzono pozytywnie. Kwota wypłaconych dotacji **35 000,- zł**.