

POWIATOWY URZĄD PRACY W KŁODZKU

I. Struktura bezrobotnych

1. Stopa bezrobocia

*Tabela 1. Stopa bezrobocia (%) w okresach: kwiecień 2021 r. - kwiecień 2022 r.**

Miesiąc	Polska	woj. dolnośląskie	powiat kłodzki
IV 2021	6,3	5,7	12,9
V 2021	6,1	5,6	12,6
VI 2021	6,0	5,4	12,3
VII 2021	5,9	5,3	11,9
VIII 2021	5,8	5,2	11,9
IX 2021	5,6	5,0	11,7
X 2021	5,5	4,9	11,6
XI 2021	5,4	4,8	11,7
XII 2021	5,4	4,8	11,7
I 2022	5,5	4,9	12,0
II 2022	5,5	4,8	11,8
III 2022	5,4	4,8	11,8
IV 2022	5,2	4,7	11,6

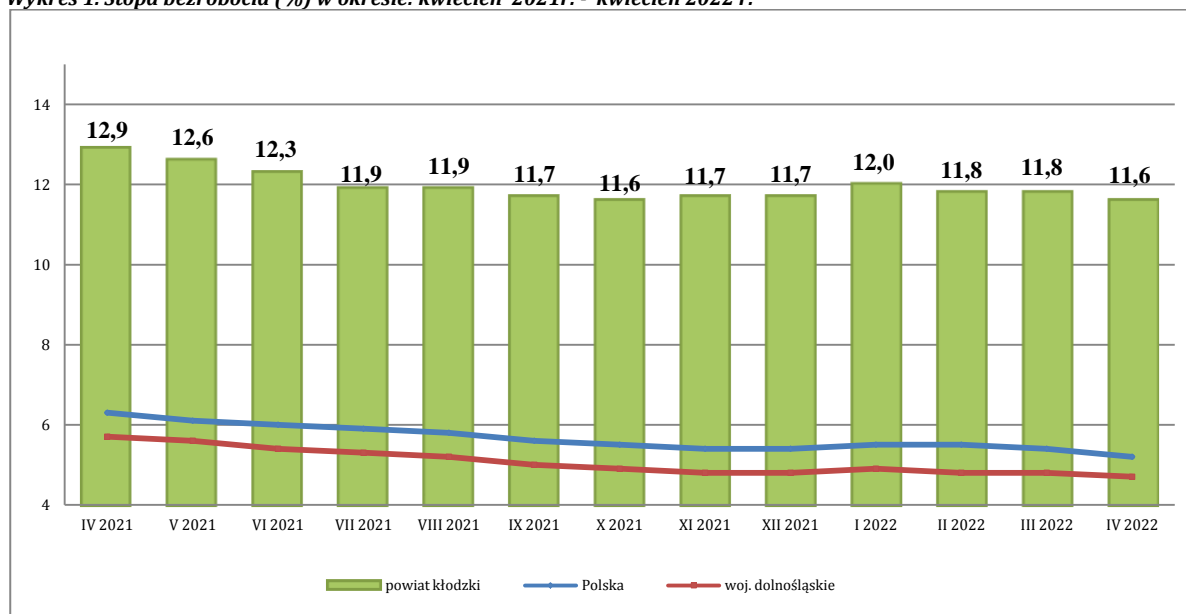
* po korekcie GUS

W Polsce stopa bezrobocia w kwietniu 2022 r. wynosiła 5,2%, w stosunku do marca 2022 r. spadła 0,2 p. proc. Natomiast w porównaniu do analogicznego miesiąca 2021 roku stopa bezrobocia w kraju jest niższa o 1,1 p. proc.

W województwie dolnośląskim wg. danych na koniec kwietnia 2022 r. stopa bezrobocia wynosiła 4,7%. Względem analogicznego miesiąca roku 2021 była niższa o 1 p. proc.

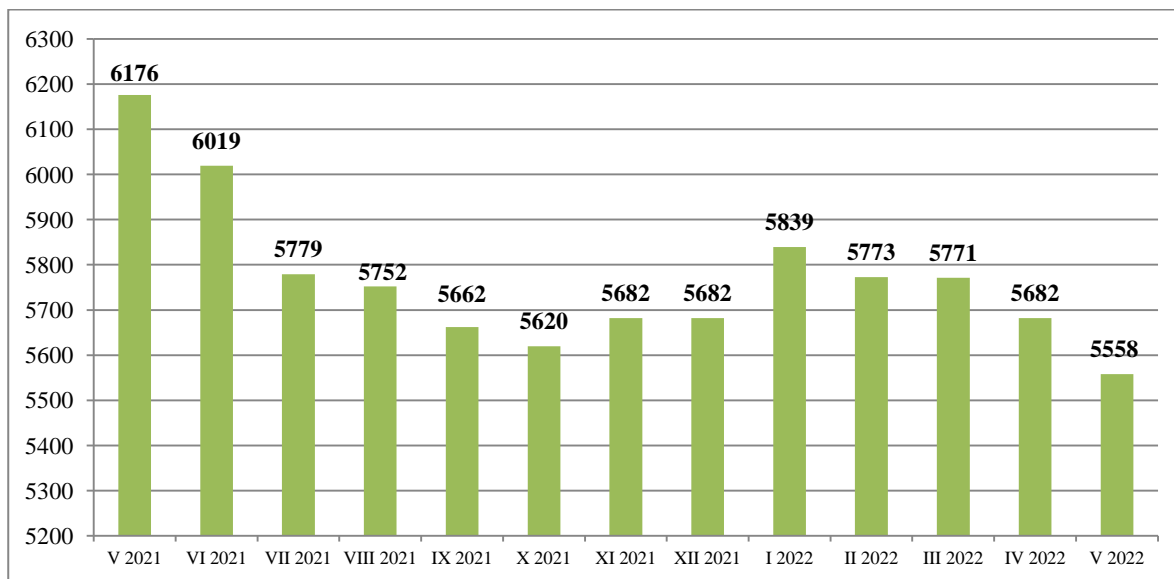
Stopa bezrobocia w **powiecie kłodzkim** w kwietniu 2022 r. wynosiła 11,6%, co oznacza, że w porównaniu z marcem 2021 r. spadła o 0,2 p. proc. W stosunku do analogicznego okresu 2021 roku stopa bezrobocia w powiecie kłodzkim jest niższa o 1,3 p. proc.

Wykres 1. Stopa bezrobocia (%) w okresie: kwiecień 2021r. - kwiecień 2022 r.



2. Dynamika bezrobocia

Wykres 2. Liczba bezrobotnych w powiecie kłodzkim w okresie: maj 2021 r. – maj 2022 r.



Na koniec maja 2022 r. liczba zarejestrowanych bezrobotnych w powiecie kłodzkim wynosiła **5558 osób** i w porównaniu do stanu z końca kwietnia **spadła o 124 osoby**. W analogicznym okresie 2021 r. liczba bezrobotnych wynosiła **6176** (tj. o **618** osób więcej).

Poniższa tabela przedstawia poziomy bezrobocia w gminach powiatu kłodzkiego.

Tabela 2. Liczba bezrobotnych w gminach powiatu kłodzkiego. Porównanie stanu na koniec kwietnia 2022 r. i maja 2022 r.

Lp.	Powiat/miasto/gmina	Zarejestrowani bezrobotni		Wzrost (+) spadek (-)
		kwiecień 2022	maj 2022	
	Powiat kłodzki	5682	5558	-124
Gminy miejskie				
1.	Duszniki-Zdrój	135	144	9
2.	Kłodzko	857	841	-16
3.	Kudowa-Zdrój	288	273	-15
4.	Nowa Ruda	687	686	-1
5.	Polanica-Zdrój	204	189	-15
Gminy miejsko-wiejskie				
6.	Bystrzyca Kłodzka	719	737	18
7.	Kłodzko	666	640	-26
8.	Lądek-Zdrój	342	324	-18
9.	Lewin Kłodzki	79	76	-3
10.	Międzyzlesie	348	346	-2
11.	Nowa Ruda	448	449	1
12.	Radków	327	305	-22
13.	Stronie Śląskie	309	283	-26
14.	Szczytna	273	265	-8

W maju 2022 r. odnotowano znaczny spadek liczby bezrobotnych w powiecie. Tylko w trzech gminach powiatu kłodzkiego odnotowano nieznaczne wzrosty liczby bezrobotnych. Natomiast w 11 gminach odnotowano spadki liczby bezrobotnych.

3. Napływ i odpływ osób bezrobotnych

Tabela 3. Napływ i odpływ bezrobotnych. Porównanie stanu na koniec kwietnia 2022 r. i maja 2022 r.

Napływ osób bezrobotnych Wybrane kategorie rejestracji		Okres sprawozdawczy		
		kwiecień 2022	maj 2022	Wzrost (+) spadek (-)
Ogółem, z tego:		555	549	-6
rejestrujące się po raz pierwszy		133	126	-7
poprzednio pracujące		462	467	5
zwolnione z przyczyn zakładu pracy		22	9	-13
dotychczas niepracujące		93	82	-11
osoby do 30 roku życia		156	192	36
w tym osoby do 25 roku życia		81	113	32
osoby długotrwale bezrobotne		190	158	-32
osoby powyżej 50 roku życia		112	112	0
osoby posiadające co najmniej jedno dziecko do 6 roku życia		73	75	2
osoby niepełnosprawne		24	30	6
osoby powracające po aktywnych formach: prace interwencyjne, roboty publiczne, szkolenia, staże, prace społecznie użyteczne, przygotowanie zawodowe dorosłych,		48	63	15
Odpływ osób bezrobotnych Wybrane kategorie wyłączeń		kwiecień 2022	maj 2022	Wzrost (+) spadek (-)
Ogółem, w tym:		644	673	29
podjęcia pracy		377	416	39
z tego:	niesubsydiowane	281	313	32
	subsydiowane	96	103	7
rozpoczęcia szkolenia		12	7	-5
rozpoczęcia stażu		61	78	17
rozpoczęcie prac społecznie użytecznych		30	4	-26
odmowa bez uzasadnionej przyczyny przyjęcia odpowiedniej propozycji pracy lub innej formy pomocy, w tym ramach PAI		1	6	5
niepotwierdzenia gotowości do podjęcia pracy		53	62	9
dobrowolnej rezygnacji ze statusu bezrobotnego		24	24	0
nabycia praw emerytalnych lub rentowych		8	1	-7
nabycia praw do świadczenia przedemerytalnego		2	4	2

W maju 2022 r. odnotowano nieznaczny spadek napływu bezrobotnych (o 6 osób) w porównaniu do kwietnia 2022 r. Liczba wyłączeń z ewidencji wzrosła w stosunku do miesiąca marca o 29 osób. Przekłada się to na spadek liczby bezrobotnych.

4. Bezrobotni będący w szczególnej sytuacji na rynku pracy

Tabela 4. Bezrobotni będący w szczególnej sytuacji. Porównanie stanu na koniec kwietnia 2022 r. i maja 2022 r.

Wybrane kategorie	Stan w końcu miesiąca sprawozdawczego				Różnica odsetek	wzrost ↑ spadek ↓
	kwiecień 2022		maj 2022			
	liczba	% w stosunku do ogółu*	liczba	% w stosunku do ogółu*		
Liczba bezrobotnych ogółem:	5682		5558			
do 30 roku życia	1129	20,1	1124	20,2	0,1	↑
w tym do 25 roku życia	504	8,9	512	9,2	0,3	↑
długotrwale bezrobotni	3291	57,9	3205	57,7	-0,2	↓
powyżej 50 roku życia	1596	28,1	1571	28,3	0,2	↑
posiadający co najmniej jedno dziecko do 6 r. ż.	907	15,9	879	15,8	-0,1	↓
niepełnosprawni	390	6,9	381	6,9	0	=

* - procenty nie sumują się, prezentowane grupy bezrobotnych przenikają się wzajemnie

W tabeli przedstawiono wybrane kategorie osób bezrobotnych oraz ich udział w ogólnej liczbie bezrobotnych i dokonano porównania do stanów wskazanych. Osoby długotrwale bezrobotne stanowią ponad **57 %** ogółu bezrobotnych.

5. Bezrobotni wg. czasu pozostawania bez pracy, wieku, poziomu wykształcenia i stażu pracy

Tab.5. Struktura bezrobotnych w powiecie kłodzkim . Stan na dzień 31.05.2022 r.

Wyszczególnienie	V 2022 r.		w tym bezrobotni w szczególnej sytuacji na rynku pracy				
	ogółem	kobiety	razem	w tym			
				do 30 roku życia	długotrwale bezrobotni	powyżej 50 roku życia	niepełnosprawni
Bezrobotni ogółem	5558	2702	4583	1124	3205	1571	381
CZAS POZOSTAWANIA BEZ PRACY W MIESIĄCACH							
do 1	473	231	321	162	56	95	24
1—3	709	348	448	196	98	147	27
3—6	715	301	470	159	119	196	37
6—12	945	435	638	204	233	235	66
12—24	1021	472	1019	213	1015	282	67
pow. 24	1695	915	1687	190	1684	616	160
WIEK							
18 - 24	512	273	512	512	186	X	15
25 - 34	1312	831	1092	612	706	X	40
35 - 44	1580	829	1026	X	919	X	101
45 - 54	1111	514	910	X	671	528	89
55 - 59	592	255	592	X	403	592	75
60 lat i więcej	451	0	451	X	320	451	61
WYKSZTAŁCENIE							
wyższe	489	331	362	88	250	53	17
policealne i średnie zawodowe	1273	728	1037	280	729	261	77
średnie ogólnokształcące	632	391	516	191	338	79	38
zasadnicze zawodowe	1325	472	1144	139	822	611	135
gimnazjalne i poniżej	1839	780	1524	426	1066	567	114
STAŻ PRACY OGÓLEM							
do 1 roku	1032	580	883	388	627	108	56
1 - 5	1515	799	1234	435	890	157	88
5 - 10	966	445	734	59	577	237	56
10 - 20	988	401	776	0	546	515	75
20 - 30	402	124	365	X	238	337	56
30 lat i więcej	180	49	179	X	72	179	15
bez stażu	475	304	412	242	255	38	35

II. Oferty pracy

1. Wolne miejsca pracy i miejsca aktywizacji zawodowej

W maju br. Powiatowy Urząd Pracy w Kłodzku pozyskał łącznie **291** wolnych miejsc pracy, z tego **142** to miejsca pracy niesubsydiowanej i **149** miejsc pracy subsydiowanej.

Tabela 6. Liczba przyjętych ofert pracy w poszczególnych miesiącach 2022r.

Przyjęte do realizacji oferty pracy													
Miesiąc	I	II	III	IV	V	VI	VII	VIII	IX	X	XI	XII	Ogółem
Liczba miejsc niesubsydiowanych	164	87	146	86	142								625
Liczba miejsc subsydiowanych	61	115	154	156	149								635
OGÓŁEM	225	202	300	242	291								1 260

III. Usługi rynku pracy

1. Pośrednictwo wewnętrzne

Tabela 7. Liczba aktywizowanych osób w ramach usług rynku pracy w poszczególnych miesiącach 2022 r.

Usługi rynku pracy													
Miesiąc	I	II	III	IV	V	VI	VII	VIII	IX	X	XI	XII	Ogółem
Liczba zrealizowanych usług rynku pracy ogółem	4457	4651	5417	5220	4762								24 507

2. Pośrednictwo zewnętrzne

Tabela 8. Wyszczególnienie działań pośrednictwa zewnętrznego w poszczególnych miesiącach 2022 r.

Giełdy pracy													
Miesiąc	I	II	III	IV	V	VI	VII	VIII	IX	X	XI	XII	Ogółem
Liczba giełd	0	0	0	0	0								0
Liczba uczestników	0	0	0	0	0								0
Spotkania informacyjne													
Miesiąc	I	II	III	IV	V	VI	VII	VIII	IX	X	XI	XII	Ogółem
Liczba spotkań	0	0	0	0	0								0
Liczba uczestników	0	0	0	0	0								0
Kontakty z pracodawcami													
Miesiąc	I	II	III	IV	V	VI	VII	VIII	IX	X	XI	XII	Ogółem
Liczba nawiązanych kontaktów	73	121	141	162	223								720

3. Cudzoziemcy

Tabela 9. Wyszczególnienie działań związanych z zatrudnieniem cudzoziemców w poszczególnych miesiącach 2022r.

Zatrudnienie cudzoziemców													
Miesiąc	I	II	III	IV	V	VI	VII	VIII	IX	X	XI	XII	Ogółem
Liczba oświadczeń o powierzeniu pracy cudzoziemcom wpisanych do ewidencji	87	235	92	32	60								506
Liczba zawiadomień o nie podjęciu/ podjęciu i zakończeniu pracy przez cudzoziemca	149	85	156	63	50								503
Liczba wydanych informacji starosty	8	4	8	0	5								25
Liczba przyjętych wniosków o wydanie zezwolenia na pracę sezonową	0	6	0	0	0								6
Liczba wydanych zaświadczeń o wpisie do ewidencji wniosków (praca sezonowa)	0	0	0	0	0								0
Liczba wydanych zezwoleń typu S	2	0	0	0	0								2

4. Kształcenie ustawiczne

Tabela 10. Liczba osób uczestniczących w kształceniu w poszczególnych miesiącach 2022r.

Szkolenia grupowe													
Miesiąc	I	II	III	IV	V	VI	VII	VIII	IX	X	XI	XII	Ogółem
Liczba osób, które rozpoczęły szkolenie	0	0	0	0	0								0
Szkolenia na wniosek osób uprawnionych (indywidualne)													
Miesiąc	I	II	III	IV	V	VI	VII	VIII	IX	X	XI	XII	Ogółem
Liczba osób, które rozpoczęły szkolenie	0	2	15	15	9								41
Studia podyplomowe													
Miesiąc	I	II	III	IV	V	VI	VII	VIII	IX	X	XI	XII	Ogółem
Liczba osób, które podpisały umowy	0	0	0	2	0								2
Krajowy Fundusz Szkoleniowy													
Miesiąc	I	II	III	IV	V	VI	VII	VIII	IX	X	XI	XII	Ogółem
Liczba złożonych wniosków	0	0	126	0	0								126
Liczba podpisanych umów	0	0	0	0	4								4
Liczba uczestników szkoleń	0	0	0	0	10								10

5. Poradnictwo zawodowe

Tabela 51. Liczba uczestników poradnictwa zawodowego w poszczególnych miesiącach 2022 r.

Liczba uczestników													
Miesiąc	I	II	III	IV	V	VI	VII	VIII	IX	X	XI	XII	Ogółem
Porady indywidualne i grupowe	4	31	65	128	109								337
Porady dla pracodawców	29	42	56	42	40								209
Informacja zawodowa indywidualna i grupowa	63	70	56	80	56								325

IV. Aktywne formy przeciwdziałania bezrobociu

1. Realizacja przyjętych wniosków

Tabela 62. Wyszczególnienie stopnia realizacji instrumentów rynku pracy w poszczególnych miesiącach 2022r.

Działalność gospodarcza													
Miesiąc	I	II	III	IV	V	VI	VII	VIII	IX	X	XI	XII	Ogółem
Liczba przyjętych wniosków	0	0	57	28	20								105
Liczba podpisanych umów	0	0	2	17	12								31
Doposażenie/wyposażenie stanowiska pracy													
Miesiąc	I	II	III	IV	V	VI	VII	VIII	IX	X	XI	XII	Ogółem
2021	Liczba przyjętych wniosków	0	0	68	27	17							112
	Liczba podpisanych umów	0	0	9	31	22							62
	Liczba utworzonych miejsc pracy	0	0	10	33	28							71
Liczba zatrudnionych bezrobotnych wg. MPRiPS	3	4	6	9	23								45
Prace interwencyjne													
Miesiąc	I	II	III	IV	V	VI	VII	VIII	IX	X	XI	XII	Ogółem
2021	Liczba przyjętych wniosków	21	29	25	17	12							104
	Liczba podpisanych umów	6	17	36	10	17							86
	Liczba utworzonych miejsc pracy	6	24	38	11	18							97
Liczba zatrudnionych bezrobotnych wg. MPRiPS	5	7	31	35	20								98
Roboty publiczne													
Miesiąc	I	II	III	IV	V	VI	VII	VIII	IX	X	XI	XII	Ogółem
2021	Liczba przyjętych wniosków	2	5	6	8	5							26
	Liczba podpisanych umów	2	0	5	7	5							19
	Liczba utworzonych miejsc pracy	7	0	18	32	23							80
Liczba zatrudnionych bezrobotnych wg. MPRiPS	0	7	0	32	38								77
Staż w miejscu pracy													
Miesiąc	I	II	III	IV	V	VI	VII	VIII	IX	X	XI	XII	Ogółem
2021	Liczba przyjętych wniosków	54	72	90	86	99							401
	Liczba podpisanych umów	33	55	56	77	72							293
	Liczba utworzonych miejsc stażu	33	54	56	81	74							298
Liczba przyjętych na staż bezrobotnych wg. MPRiPS	7	45	61	61	78								252
Prace społecznie użyteczne													
Miesiąc	I	II	III	IV	V	VI	VII	VIII	IX	X	XI	XII	Ogółem
2021	Liczba przyjętych wniosków	1	3	0	0	0							4
	Liczba podpisanych umów	0	2	2	0	0							4
	Liczba utworzonych miejsc PSU	0	10	25	0	0							35
Liczba bezrobotnych przyjętych na psu wg. MPRiPS	0	0	4	30	4								38
Bony na zasiedlenie													
Miesiąc	I	II	III	IV	V	VI	VII	VIII	IX	X	XI	XII	Ogółem
Liczba przyjętych wniosków	4	11	10	9	8								42
Liczba wydanych bonów	5	7	8	7	14								41

IV. Informacje inne

1) Wydane decyzje dotyczące osób bezrobotnych

Tabela 73. Liczba wydanych decyzji w poszczególnych miesiącach 2022r.

Wydane decyzje													
Miesiąc	I	II	III	IV	V	VI	VII	VIII	IX	X	XI	XII	Ogółem
Obszar działania Kłodzko	647	546	641	737	737								3308
Obszar działania Nowa Ruda	376	297	396	394	389								1852
Obszar działania Bystrzyca Kłodzka	340	301	336	385	387								1749
Powiat kłodzki	1363	1144	1373	1516	1513								6909

Tabela 84. Liczba wydanych decyzji – dodatki aktywizacyjne w poszczególnych miesiącach 2022 r.

Liczba przyznanych dodatków													
Miesiąc	I	II	III	IV	V	VI	VII	VIII	IX	X	XI	XII	Ogółem
Ogółem	16	13	17	22	11								79
w tym kobiet	10	6	10	17	4								47

2) Kontrola

Tabela 95. Liczba przeprowadzonych kontroli w poszczególnych miesiącach 2022 r.

Liczba przeprowadzonych kontroli													
Miesiąc	I	II	III	IV	V	VI	VII	VIII	IX	X	XI	XII	Ogółem
Kontrole zewnętrzne	2	12	5	23	33								75
Kontrole wewnętrzne	0	0	1	0	1								2

3) Księgowość

Tabela 106. Liczba operacji w poszczególnych miesiącach 2022 r.

Liczba przeprowadzonych operacji													
Miesiąc	I	II	III	IV	V	VI	VII	VIII	IX	X	XI	XII	Ogółem
Umorzenia	0	0	2	0	0								2
Odroczenie spłaty	0	0	1	0	0								1
Rozłożenia na raty	2	0	1	4	3								10
Odmowa umorzenia	0	0	0	0	0								0

V. Podsumowanie

1. Stopa bezrobocia w **powiecie kłodzkim** w kwietniu 2022 r. wynosiła 11,6%, co oznacza, że w porównaniu z marcem 2021 r. spadła o 0,2 p. proc. W stosunku do analogicznego okresu 2021 roku stopa bezrobocia w powiecie kłodzkim jest niższa o 1,3 p. proc.
2. Na koniec maja 2022 r. liczba zarejestrowanych bezrobotnych w powiecie kłodzkim wynosiła **5558 osób** i w porównaniu do stanu z końca kwietnia **spadła o 124 osoby**. W analogicznym okresie 2021 r. liczba bezrobotnych wynosiła **6176** (tj. o **618** osób więcej).
3. W maju br. Powiatowy Urząd Pracy w Kłodzku pozyskał łącznie **291** wolnych miejsc pracy, z tego **142** to miejsca pracy niesubsydiowanej i **149** miejsc pracy subsydiowanej.
4. Tarcza antykryzysowa w związku z COVID-19:

- **Niskooprocentowana pożyczka z Funduszu Pracy dla mikroprzedsiębiorców (15 zzd).**

Wg. stanu na 31.05.2022 r. do urzędu wpłynęło **7 497 wniosków**, z tego **6 670** rozpatrzono pozytywnie. Kwota udzielonych pożyczek **33 205 616,50** zł.

Ponadto na koniec kwietnia 2022 **umorzono** pożyczki dla **6665** mikroprzedsiębiorców na kwotę **33 180 616,50** zł.

- **Dofinansowanie części kosztów prowadzenia działalności gospodarczej dla przedsiębiorców samozatrudnionych (15 zzc)**

Wg. stanu na 31.05.2022 r. do urzędu wpłynęły **1 932 wnioski**, z tego **1 686** rozpatrzono pozytywnie. Kwota wypłaconego dofinansowania **9 147 300,00** zł.

- **Dofinansowanie części kosztów wynagrodzeń pracowników oraz należnych od nich składek na ubezpieczenia społeczne dla mikroprzedsiębiorców, małych i średnich przedsiębiorców (15 zzb)**

Wg. stanu na 31.05.2022 r. do urzędu wpłynęło **913 wniosków**, z tego **764** rozpatrzono pozytywnie. Kwota wypłaconego dofinansowania **17 167 945,92** zł.

- **Dofinansowanie części kosztów wynagrodzeń pracowników oraz należnych od nich składek na ubezpieczenia społeczne (15 zze)**

Wg. stanu na 31.05.2022 r. do urzędu wpłynęło **13 wniosków**, z tego **9** rozpatrzono pozytywnie. Kwota wypłaconego dofinansowania **223 780,36** zł.

- **Wnioski o dotację, o której mowa w art. 15 zze⁴**

Wg. stanu na 31.05.2022 r. do urzędu wpłynęło **676 wniosków**, z tego **533** wnioski rozpatrzono pozytywnie. Kwota wypłaconych dotacji **2 662 000,00** zł., z tego urząd stwierdził brak konieczności zwrotu dotacji 533 przeds. na kwotę 2 662 000,- zł.

- **Wnioski o dotacje przyznawane na podstawie rozporządzeń w sprawie wsparcia uczestników obrotu gospodarczego poszkodowanych wskutek pandemii COVID-19**

Wg. stanu na 31.05.2022 r. do urzędu wpłynęło **3838 wniosków**, z tego **3585** wnioski rozpatrzono pozytywnie. Kwota wypłaconych dotacji **17 922 500,-** zł. Kwota dotacji niepodlegających zwrotowi to **17 902 500,-** zł.

- **Wnioski o dotacje przyznawane na podstawie, o której mowa w art. 15z^{4a} ustawy z dnia 2 marca 2020r. o szczególnych rozwiązaniach związanych z (...) COVID-19 (Dz. U. poz. 1842, z późn. zm.)**

Wg. stanu na 31.05.2022 r. do urzędu wpłynął **1** wniosek, który został rozpatrzony negatywnie.

- **Wnioski o dotacje przyznawane na podstawie, Rozporządzenia Rady Ministrów z dnia 21 grudnia 2021 r.**

Wg. stanu na 31.05.2022 r. do urzędu wpłynęło **9 wniosków**, z tego **7** wniosków rozpatrzono pozytywnie. Kwota wypłaconych dotacji **35 000,-** zł.

Po dwuletniej przerwie spowodowanej pandemią COVID-19 Powiatowy Urząd Pracy w Kłodzku powrócił do organizacji Targów Pracy. Na podstawie Umowy ramowej powołującej Instytucję Partnerstwa Lokalnego w powiecie kłodzkim w dniach **17-19.05.2022** r. odbyła się *Konferencja partnerstwa lokalnego – XIX edycja Targów Pracy*.

Pracodawcy biorący udział w Targach reprezentowali różne branże m.in.: branża medyczna, gastronomia, administracja, produkcja i usługi (w tym budownictwo i handel).

Ponadto udział wzięli: Dolnośląski Wojewódzki Urząd Pracy Eures, Izba Administracji Skarbowej, Wyższa Szkoła Medyczna w Kłodzku, Wałbrzyska Specjalna Strefa Ekonomiczna oraz Młodzieżowe Centrum Kariery OHP, które oferowało miejsca pracy w ramach przygotowania zawodowego w Branżowej Szkole I Stopnia (zawody: mechanik pojazdów samochodowych, kucharz, monter stolarki budowlanej, fryzjer, sprzedawca itd.)

Konferencja po raz trzeci miała miejsce na 3 obszarach działania:

➤ **Kłodzko**

- termin: 17.05.2019 r.,
- miejsce: Powiatowy Urząd Pracy w Kłodzku, ul. St. Wyspiańskiego 2J
- program: prezentacje podmiotów partnerstwa lokalnego, spotkania i dyskusje z pracodawcami, prezentacje pracodawców, stoiska wystawcze pracodawców.

W targach uczestniczyło 34 wystawców i około 400 osób bezrobotnych i poszukujących pracy, w tym obywatele Ukrainy.

Na dzień 26.05.2022r. w wyniku prowadzonych rozmów ustalono, że:

- pracodawcy przyjęli około 120 CV, prowadząc dalsze rozmowy z 61 osobami;
- stały kontakt z agencjami pracy utrzymuje około 40 osób;
- jednostki szkoleniowe zapisały 13 kandydatów planujących w najbliższym czasie uczestnictwo w szkoleniu zawodowym bądź kształceniu ustawicznym np. nauka w szkole policealnej;
- pracodawcy lokalni zgłosili 16 ofert pracy na 27 miejsc pracy (realizacja w trakcie), ponadto przyjęto 12 wniosków o organizację stażu dla 15 osób, 4 wnioski o organizację prac interwencyjnych, 6 wniosków w ramach doposażenia i wyposażenia stanowiska pracy, 6 wniosków o przyznanie jednorazowych środków na rozpoczęcie działalności gospodarczej.

➤ **Bystrzyca Kłodzka**

- termin: 18.05.2019 r.
- miejsce: Miejsko Gminny Ośrodek Kultury, ul. Wojska Polskiego 20, 57-500 Bystrzyca Kłodzka
- program: prezentacje pracodawców, stoiska wystawcze pracodawców.

W targach wzięło udział 21 pracodawców i około 300 osób bezrobotnych i poszukujących pracy (w tym uczniowie Zespołu Szkół Ponadpodstawowych w Bystrzycy Kłodzkiej).

Swoją ofertę licznych warsztatów (m.in. ogrodnicze i zieleni miejskiej, krawieckie oraz robotnika gospodarczego) zaprezentowało Centrum Integracji Społecznej z Bystrzycy Kłodzkiej.

➤ **Nowa Ruda**

- termin: 19.05.2019 r.
- miejsce: Miejski Ośrodek Kultury, ul. Strzelecka 2a, 57-400 Nowa Ruda
- program: prezentacje pracodawców, stoiska wystawcze pracodawców.

W targach wzięło udział 20 pracodawców (w tym 2 agencje zatrudnienia) i około 300 osób bezrobotnych i poszukujących pracy.