

POWIATOWY URZĄD PRACY W KŁODZKU

I. Struktura bezrobotnych

1. Stopa bezrobocia

*Tabela 1. Stopa bezrobocia (%) w okresach: styczeń 2021 r. - styczeń 2022 r.**

Miesiąc	Polska	woj. dolnośląskie	powiat kłodzki
II 2021	6,6	5,9	13,0
III 2021	6,4	5,8	13,1
IV 2021	6,3	5,7	12,9
V 2021	6,1	5,6	12,6
VI 2021	6,0	5,4	12,3
VII 2021	5,9	5,3	11,9
VIII 2021	5,8	5,2	11,9
IX 2021	5,6	5,0	11,7
X 2021	5,5	4,9	11,6
XI 2021	5,4	4,8	11,7
XII 2021	5,4	4,8	11,7
I 2022	5,5	4,9	12,0
II 2022	5,5	4,8	11,8

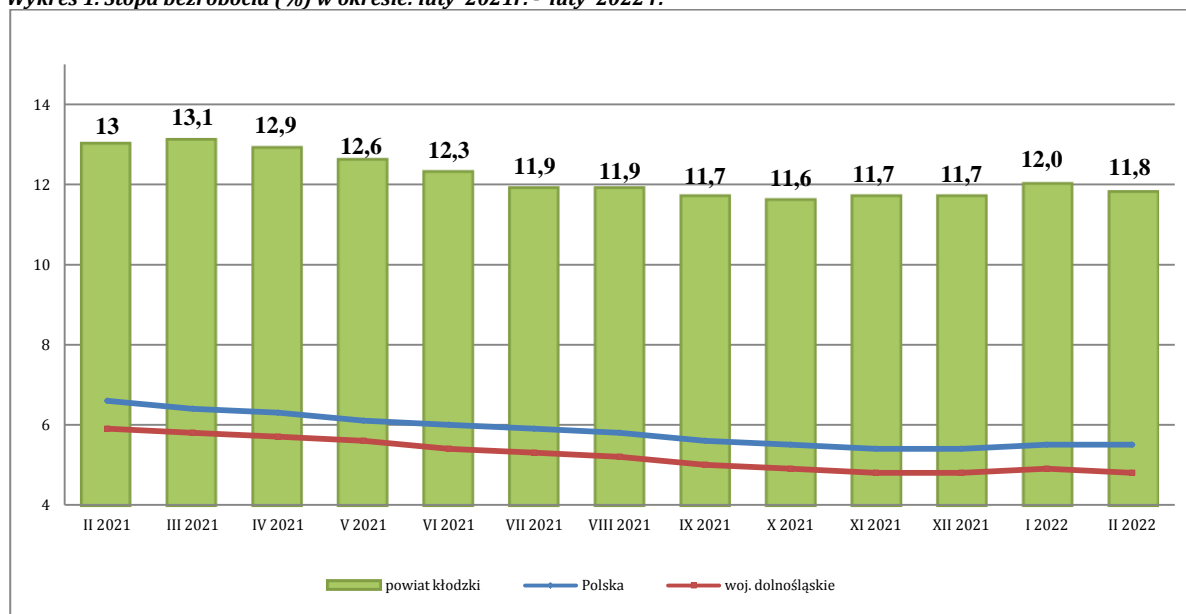
* po korekcie GUS

W Polsce stopa bezrobocia w lutym 2022 r. wynosiła 5,5%, w stosunku do stycznia 2022 r. nie uległa zmianom. Natomiast w porównaniu do analogicznego miesiąca 2021 roku stopa bezrobocia w kraju jest niższa o 1,1 p. proc.

W województwie dolnośląskim wg. danych na koniec lutego 2022 r. stopa bezrobocia wynosiła 4,8%. Względem analogicznego miesiąca roku 2021 była niższa o 1,1 p. proc.

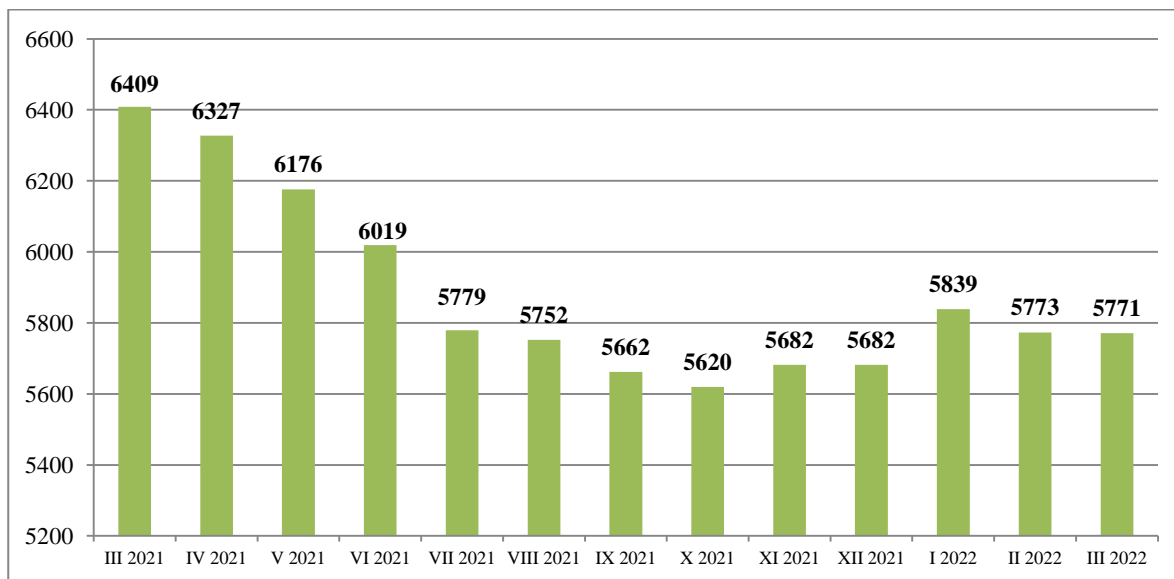
Stopa bezrobocia w **powiecie kłodzkim** w lutym 2022 r. wynosiła 11,8%, co oznacza, że w porównaniu ze styczniem 2021 r. **spadła** o 0,2 p. proc. W stosunku do analogicznego okresu 2021 roku stopa bezrobocia w powiecie kłodzkim jest niższa o 1,2 p. proc.

Wykres 1. Stopa bezrobocia (%) w okresie: luty 2021r. - luty 2022 r.



2. Dynamika bezrobocia

Wykres 2. Liczba bezrobotnych w powiecie kłodzkim w okresie: marzec 2021 r. – marzec 2022 r.



Na koniec marca 2022 r. liczba zarejestrowanych bezrobotnych w powiecie kłodzkim wynosiła **5771** i w porównaniu do stanu z końca lutego nieznacznie **spadła o 2** osoby. W analogicznym okresie 2021 r. liczba bezrobotnych wynosiła **6409** (tj. o **638** osób więcej).

Poniższa tabela przedstawia poziomy bezrobocia w gminach powiatu kłodzkiego.

Tabela 2. Liczba bezrobotnych w gminach powiatu kłodzkiego. Porównanie stanu na koniec lutego 2022 r. i marca 2022 r.

Lp.	Powiat/miasto/gmina	Zarejestrowani bezrobotni		Wzrost (+) spadek (-)
		luty 2022	marzec 2022	
	Powiat kłodzki	5773	5771	-2
Gminy miejskie				
1.	Duszniki-Zdrój	137	149	12
2.	Kłodzko	886	874	-12
3.	Kudowa-Zdrój	297	302	5
4.	Nowa Ruda	708	695	-13
5.	Polanica-Zdrój	199	211	12
Gminy miejsko-wiejskie				
6.	Bystrzyca Kłodzka	746	739	-7
7.	Kłodzko	672	685	13
8.	Lądek-Zdrój	324	325	1
9.	Lewin Kłodzki	81	81	0
10.	Międzylesie	336	339	3
11.	Nowa Ruda	469	471	2
12.	Radków	343	334	-9
13.	Stronie Śląskie	300	289	-11
14.	Szczytna	275	277	2

W marcu 2022 r. odnotowano spadek liczby bezrobotnych w powiecie. W 8 gminach powiatu kłodzkiego odnotowano nieznaczne wzrosty liczby bezrobotnych. Natomiast w 5 gminach odnotowano nieznaczne spadki liczby bezrobotnych, najwyższe w gminach miejskich: Kłodzko i Nowa Ruda oraz w Gminie Stronie Śląskie.

3. Napływ i odpływ osób bezrobotnych

Tabela 3. Napływ i odpływ bezrobotnych. Porównanie stanu na koniec lutego 2022 r. i marca 2022 r.

Napływ osób bezrobotnych Wybrane kategorie rejestracji		Okres sprawozdawczy		
		luty 2022	marzec 2022	Wzrost (+) spadek (-)
Ogółem, z tego:		429	544	115
rejestrujące się po raz pierwszy		49	85	36
poprzednio pracujące		412	497	85
zwolnione z przyczyn zakładu pracy		12	9	-3
dotychczas niepracujące		17	47	30
osoby do 30 roku życia		118	179	61
w tym osoby do 25 roku życia		66	98	32
osoby długotrwale bezrobotne		169	201	32
osoby powyżej 50 roku życia		103	102	-1
osoby posiadające co najmniej jedno dziecko do 6 roku życia		37	74	37
osoby niepełnosprawne		23	30	7
osoby powracające po aktywnych formach: prace interwencyjne, roboty publiczne, szkolenia, staże, prace społecznie użyteczne, przygotowanie zawodowe dorosłych,		24	43	19
Odpływ osób bezrobotnych Wybrane kategorie wyłączeń		luty 2022	marzec 2022	Wzrost (+) spadek (-)
Ogółem, w tym:		495	546	51
podjęcia pracy		317	296	-21
z tego:	niesubsydiowane	294	255	-39
	subsydiowane	23	41	18
rozpoczęcia szkolenia		2	12	10
rozpoczęcia stażu		45	61	16
rozpoczęcie prac społecznie użytecznych		0	4	4
odmowa bez uzasadnionej przyczyny przyjęcia odpowiedniej propozycji pracy lub innej formy pomocy, w tym ramach PAI		5	1	-4
niepotwierdzenia gotowości do podjęcia pracy		37	45	8
dobrowolnej rezygnacji ze statusu bezrobotnego		23	33	10
nabycia praw emerytalnych lub rentowych		4	7	3
nabycia praw do świadczenia przedemerytalnego		2	5	3

W marcu 2022 r. odnotowano wzrost napływu bezrobotnych (o 115 osób) w porównaniu do lutego 2022 r. Liczba wyłączeń z ewidencji również wzrosła w stosunku do miesiąca stycznia o 51 osób. Przekłada się to na spadek liczby bezrobotnych.

4. Bezrobotni będący w szczególnej sytuacji na rynku pracy

Tabela 4. Bezrobotni będący w szczególnej sytuacji. Porównanie stanu na koniec lutego 2022 r. i marca 2022 r.

Wybrane kategorie	Stan w końcu miesiąca sprawozdawczego				Różnica odsetek	wzrost ↑ spadek ↓
	luty 2022		marzec 2022			
	liczba	% w stosunku do ogółu*	liczba	% w stosunku do ogółu*		
Liczba bezrobotnych ogółem:	5773		5771			
do 30 roku życia	1150	19,9	1159	20,1	0,2	↑
w tym do 25 roku życia	514	8,9	517	9,0	0,1	↑
długotrwale bezrobotni	3347	58,0	3343	58,0	0	=
powyżej 50 roku życia	1635	28,3	1618	28,0	-0,3	↓
posiadający co najmniej jedno dziecko do 6 r. ż.	901	15,6	915	15,9	0,3	↑
niepełnosprawni	413	7,2	405	7,0	-0,2	↓

* - procenty nie sumują się, prezentowane grupy bezrobotnych przenikają się wzajemnie

W tabeli przedstawiono wybrane kategorie osób bezrobotnych oraz ich udział w ogólnej liczbie bezrobotnych i dokonano porównania do stanów wskazanych. Osoby długotrwale bezrobotne stanowią **58 %** ogółu bezrobotnych.

5. Bezrobotni wg. czasu pozostawania bez pracy, wieku, poziomu wykształcenia i stażu pracy

Tab.5. Struktura bezrobotnych w powiecie kłodzkim . Stan na dzień 31.03.2022 r.

Wyszczególnienie	III 2022 r.		w tym bezrobotni w szczególnej sytuacji na rynku pracy				
	ogółem	kobiety	razem	w tym			
				do 30 roku życia	długotrwale bezrobotni	powyżej 50 roku życia	niepełnosprawni
Bezrobotni ogółem	5771	2770	4761	1159	3343	1618	405
CZAS POZOSTAWANIA BEZ PRACY W MIESIĄCACH							
do 1	464	232	298	79	57	80	18
1—3	788	335	494	112	100	170	36
3—6	813	337	539	79	189	216	48
6—12	898	431	630	101	206	228	73
12—24	1082	499	1080	87	1075	299	64
pow. 24	1726	936	1720	59	1716	625	166
WIEK							
18 - 24	517	273	517	517	191	X	13
25 - 34	1371	874	1143	642	729	X	47
35 - 44	1645	834	1076	X	966	X	100
45 - 54	1163	524	950	X	706	543	96
55 - 59	612	265	612	X	423	612	81
60 lat i więcej	463	X	463	X	328	463	68
WYKSZTAŁCENIE							
wyższe	506	341	375	88	260	55	20
policealne i średnie zawodowe	1309	748	1067	294	745	260	78
średnie ogólnokształcące	668	417	537	194	355	76	37
zasadnicze zawodowe	1438	501	1237	161	879	668	149
gimnazjalne i poniżej	1850	763	1545	422	1104	559	121
STAŻ PRACY OGÓLEM							
do 1 roku	1062	596	910	414	636	101	52
1 - 5	1582	818	1288	457	931	157	95
5 - 10	1044	492	794	66	608	254	68
10 - 20	1035	420	798	0	579	515	81
20 - 30	436	134	398	X	256	370	59
30 lat i więcej	192	52	191	X	74	191	18
bez stażu	420	258	382	222	259	30	32

II. Oferty pracy

1. Wolne miejsca pracy i miejsca aktywizacji zawodowej

W marcu br. Powiatowy Urząd Pracy w Kłodzku pozyskał łącznie **300** wolnych miejsc pracy, z tego **146** to miejsca pracy niesubsydiowanej i **154** miejsca pracy subsydiowanej.

Tabela 6. Liczba przyjętych ofert pracy w poszczególnych miesiącach 2022r.

Przyjęte do realizacji oferty pracy													
Miesiąc	I	II	III	IV	V	VI	VII	VIII	IX	X	XI	XII	Ogółem
Liczba miejsc niesubsydiowanych	164	87	146										397
Liczba miejsc subsydiowanych	61	115	154										330
OGÓŁEM	225	202	300										727

III. Usługi rynku pracy

1. Pośrednictwo wewnętrzne

Tabela 7. Liczba aktywizowanych osób w ramach usług rynku pracy w poszczególnych miesiącach 2022 r.

Usługi rynku pracy													
Miesiąc	I	II	III	IV	V	VI	VII	VIII	IX	X	XI	XII	Ogółem
Liczba zrealizowanych usług rynku pracy ogółem	4457	4651	5417										14 525

2. Pośrednictwo zewnętrzne

Tabela 8. Wyszczególnienie działań pośrednictwa zewnętrznego w poszczególnych miesiącach 2022 r.

Giełdy pracy													
Miesiąc	I	II	III	IV	V	VI	VII	VIII	IX	X	XI	XII	Ogółem
Liczba giełd	0	0	0										0
Liczba uczestników	0	0	0										0
Spotkania informacyjne													
Miesiąc	I	II	III	IV	V	VI	VII	VIII	IX	X	XI	XII	Ogółem
Liczba spotkań	0	0	0										0
Liczba uczestników	0	0	0										0
Kontakty z pracodawcami													
Miesiąc	I	II	III	IV	V	VI	VII	VIII	IX	X	XI	XII	Ogółem
Liczba nawiązanych kontaktów	73	121	141										335

3. Cudzoziemcy

Tabela 9. Wyszczególnienie działań związanych z zatrudnieniem cudzoziemców w poszczególnych miesiącach 2022r.

Zatrudnienie cudzoziemców													
Miesiąc	I	II	III	IV	V	VI	VII	VIII	IX	X	XI	XII	Ogółem
Liczba oświadczeń o powierzeniu pracy cudzoziemcom wpisanych do ewidencji	87	235	92										414
Liczba zawiadomień o nie podjęciu/ podjęciu i zakończeniu pracy przez cudzoziemca	149	85	156										390
Liczba wydanych informacji starosty	8	4	8										20
Liczba przyjętych wniosków o wydanie zezwolenia na pracę sezonową	0	6	0										6
Liczba wydanych zaświadczeń o wpisie do ewidencji wniosków (praca sezonowa)	0	0	0										0
Liczba wydanych zezwoleń typu S	2	0	0										2

4. Kształcenie ustawiczne

Tabela 10. Liczba osób uczestniczących w kształceniu w poszczególnych miesiącach 2022r.

Szkolenia grupowe													
Miesiąc	I	II	III	IV	V	VI	VII	VIII	IX	X	XI	XII	Ogółem
Liczba osób, które rozpoczęły szkolenie	0	0	0										0
Szkolenia na wniosek osób uprawnionych (indywidualne)													
Miesiąc	I	II	III	IV	V	VI	VII	VIII	IX	X	XI	XII	Ogółem
Liczba osób, które rozpoczęły szkolenie	0	2	15										17
Studia podyplomowe													
Miesiąc	I	II	III	IV	V	VI	VII	VIII	IX	X	XI	XII	Ogółem
Liczba osób, które podpisały umowy	0	0	0										0
Krajowy Fundusz Szkoleniowy													
Miesiąc	I	II	III	IV	V	VI	VII	VIII	IX	X	XI	XII	Ogółem
Liczba podpisanych umów	0	0	126										126
Liczba uczestników szkoleń	0	0	0										0

5. Poradnictwo zawodowe

Tabela 51. Liczba uczestników poradnictwa zawodowego w poszczególnych miesiącach 2022 r.

Liczba uczestników													
Miesiąc	I	II	III	IV	V	VI	VII	VIII	IX	X	XI	XII	Ogółem
Porady indywidualne i grupowe	4	31	65										100
Porady dla pracodawców	29	42	56										127
Informacja zawodowa indywidualna i grupowa	63	70	56										189

IV. Aktywne formy przeciwdziałania bezrobociu

1. Realizacja przyjętych wniosków

Tabela 62. Wyszczególnienie stopnia realizacji instrumentów rynku pracy w poszczególnych miesiącach 2022r.

Działalność gospodarcza													
Miesiąc	I	II	III	IV	V	VI	VII	VIII	IX	X	XI	XII	Ogółem
Liczba przyjętych wniosków	0	0	57										57
Liczba podpisanych umów	0	0	2										2
Doposażenie/wyposażenie stanowiska pracy													
Miesiąc	I	II	III	IV	V	VI	VII	VIII	IX	X	XI	XII	Ogółem
2021	Liczba przyjętych wniosków	0	0	68									68
	Liczba podpisanych umów	0	0	9									9
	Liczba utworzonych miejsc pracy	0	0	10									10
Liczba zatrudnionych bezrobotnych wg. MPRiPS	3	4	6										13
Prace interwencyjne													
Miesiąc	I	II	III	IV	V	VI	VII	VIII	IX	X	XI	XII	Ogółem
2021	Liczba przyjętych wniosków	21	29	25									75
	Liczba podpisanych umów	6	17	36									59
	Liczba utworzonych miejsc pracy	6	24	38									68
Liczba zatrudnionych bezrobotnych wg. MPRiPS	5	7	31										43
Roboty publiczne													
Miesiąc	I	II	III	IV	V	VI	VII	VIII	IX	X	XI	XII	Ogółem
2021	Liczba przyjętych wniosków	2	5	6									13
	Liczba podpisanych umów	2	0	5									7
	Liczba utworzonych miejsc pracy	7	0	18									25
Liczba zatrudnionych bezrobotnych wg. MPRiPS	0	7	0										7
Staż w miejscu pracy													
Miesiąc	I	II	III	IV	V	VI	VII	VIII	IX	X	XI	XII	Ogółem
2021	Liczba przyjętych wniosków	54	72	90									216
	Liczba podpisanych umów	33	55	56									144
	Liczba utworzonych miejsc stażu	33	54	56									143
Liczba przyjętych na staż bezrobotnych wg. MPRiPS	7	45	61										113
Prace społecznie użyteczne													
Miesiąc	I	II	III	IV	V	VI	VII	VIII	IX	X	XI	XII	Ogółem
2021	Liczba przyjętych wniosków	1	3	0									4
	Liczba podpisanych umów	0	2	2									4
	Liczba utworzonych miejsc PSU	0	10	25									35
Liczba bezrobotnych przyjętych na psu wg. MPRiPS	0	0	4										4
Bony na zasiedlenie													
Miesiąc	I	II	III	IV	V	VI	VII	VIII	IX	X	XI	XII	Ogółem
Liczba przyjętych wniosków	4	11	10										25
Liczba wydanych bonów	5	7	8										20

IV. Informacje inne

1) Wydane decyzje dotyczące osób bezrobotnych

Tabela 73. Liczba wydanych decyzji w poszczególnych miesiącach 2022r.

Wydane decyzje													
Miesiąc	I	II	III	IV	V	VI	VII	VIII	IX	X	XI	XII	Ogółem
Obszar działania Kłodzko	647	546	641										1834
Obszar działania Nowa Ruda	376	297	396										1069
Obszar działania Bystrzyca Kłodzka	340	301	336										977
Powiat kłodzki	1363	1144	1373										3880

Tabela 84. Liczba wydanych decyzji – dodatki aktywizacyjne w poszczególnych miesiącach 2022 r.

Liczba przyznanych dodatków													
Miesiąc	I	II	III	IV	V	VI	VII	VIII	IX	X	XI	XII	Ogółem
Ogółem	16	13	17										46
w tym kobiet	10	6	10										26

2) Kontrola

Tabela 95. Liczba przeprowadzonych kontroli w poszczególnych miesiącach 2022 r.

Liczba przeprowadzonych kontroli													
Miesiąc	I	II	III	IV	V	VI	VII	VIII	IX	X	XI	XII	Ogółem
Kontrole zewnętrzne	2	12	5										19
Kontrole wewnętrzne	0	0	1										1

3) Księgowość

Tabela 106. Liczba operacji w poszczególnych miesiącach 2022 r.

Liczba przeprowadzonych operacji													
Miesiąc	I	II	III	IV	V	VI	VII	VIII	IX	X	XI	XII	Ogółem
Umorzenia	0	0	2										2
Odroczenie spłaty	0	0	1										1
Rozłożenia na raty	2	0	1										3
Odmowa umorzenia	0	0	0										0

V. Podsumowanie

1. Stopa bezrobocia w **powiecie kłodzkim** w lutym 2022 r. wynosiła 11,8%, co oznacza, że w porównaniu ze styczniem 2021 r. **spadła** o 0,2 p. proc. W stosunku do analogicznego okresu 2021 roku stopa bezrobocia w powiecie kłodzkim jest niższa o 1,2 p. proc.
2. Na koniec marca 2022 r. liczba zarejestrowanych bezrobotnych w powiecie kłodzkim wynosiła **5771** i w porównaniu do stanu z końca lutego nieznacznie **spadła o 2** osoby. W analogicznym okresie 2021 r. liczba bezrobotnych wynosiła **6409** (tj. o **638** osób więcej).
3. W marcu br. Powiatowy Urząd Pracy w Kłodzku pozyskał łącznie **300** wolnych miejsc pracy, z tego **146** to miejsca pracy niesubsydiowanej i **154** miejsca pracy subsydiowanej.
4. Ponadto w ramach Tarczy antykrzysowej COVID-19 zrealizowano:
 - **Niskooprocentowana pożyczka z Funduszu Pracy dla mikroprzedsiębiorców (15 zzd)**.
Wg. stanu na 31.03.2022 r. do urzędu wpłynęło **7 497 wniosków**, z tego **6 670** rozpatrzono pozytywnie. Kwota udzielonych pożyczek **33 205 616,50** zł.
Ponadto na koniec marca 2022 **umorzono** pożyczki dla **6665** mikroprzedsiębiorców na kwotę **33 180 616,50** zł.
 - **Dofinansowanie części kosztów prowadzenia działalności gospodarczej dla przedsiębiorców samozatrudnionych (15 zzc)**
Wg. stanu na 31.03.2022 r. do urzędu wpłynęły **1 932 wnioski**, z tego **1 686** rozpatrzono pozytywnie. Kwota wypłaconego dofinansowania **9 147 300,00** zł.
 - **Dofinansowanie części kosztów wynagrodzeń pracowników oraz należnych od nich składek na ubezpieczenia społeczne dla mikroprzedsiębiorców, małych i średnich przedsiębiorców (15 zzb)**
Wg. stanu na 31.03.2022 r. do urzędu wpłynęło **913 wniosków**, z tego **764** rozpatrzono pozytywnie. Kwota wypłaconego dofinansowania **17 167 945,92** zł.
 - **Dofinansowanie części kosztów wynagrodzeń pracowników oraz należnych od nich składek na ubezpieczenia społeczne (15 zze)**
Wg. stanu na 31.03.2022 r. do urzędu wpłynęło **13 wniosków**, z tego **9** rozpatrzono pozytywnie. Kwota wypłaconego dofinansowania **223 780,36** zł.
 - **Wnioski o dotację, o której mowa w art. 15 zze⁴**
Wg. stanu na 31.03.2022 r. do urzędu wpłynęło **676** wniosków, z tego **533** wnioski rozpatrzono pozytywnie. Kwota wypłaconych dotacji **2 662 000,00** zł., z tego urząd stwierdził brak konieczności zwrotu dotacji 533 przeds. na kwotę 2 662 000,- zł.
 - **Wnioski o dotacje przyznawane na podstawie rozporządzeń w sprawie wsparcia uczestników obrotu gospodarczego poszkodowanych wskutek pandemii COVID-19**
Wg. stanu na 31.03.2022 r. do urzędu wpłynęło **3838** wniosków, z tego **3585** wnioski rozpatrzono pozytywnie. Kwota wypłaconych dotacji **17 922 500,-** zł.
 - **Wnioski o dotacje przyznawane na podstawie, o której mowa w art. 15zze^{4a} ustawy z dnia 2 marca 2020r. o szczególnych rozwiązaniach związanych z (...) COVID-19 (Dz. U. poz. 1842, z późn. zm.)**
Wg. stanu na 31.03.2022 r. do urzędu wpłynął **1** wniosek, który został rozpatrzony negatywnie.
 - **Wnioski o dotacje przyznawane na podstawie, Rozporządzenia Rady Ministrów z dnia 21 grudnia 2021 r.**
Wg. stanu na 31.03.2022 r. do urzędu wpłynęło **7** wniosków, z tego **6** wnioski rozpatrzono pozytywnie. Kwota wypłaconych dotacji **25 000,-** zł.