

## POWIATOWY URZĄD PRACY W KŁODZKU

### I. Struktura bezrobotnych

#### 1. Stopa bezrobocia

Tabela 1. Stopa bezrobocia (%) w okresach: grudzień 2020 r. - grudzień 2021 r.\*

Miesiąc	Polska	woj. dolnośląskie	powiat kłodzki
XII 2020	6,2	5,6	12,6
I 2021	6,5	5,8	12,9
II 2021	6,6	5,9	13,0
III 2021	6,4	5,8	13,1
IV 2021	6,3	5,7	12,9
V 2021	6,1	5,6	12,6
VI 2021	6,0	5,4	12,3
VII 2021	5,9	5,3	11,9
VIII 2021	5,8	5,2	11,9
IX 2021	5,6	5,0	11,7
X 2021	5,5	4,9	11,6
XI 2021	5,4	4,8	11,7
XII 2021	5,4	4,8	11,7

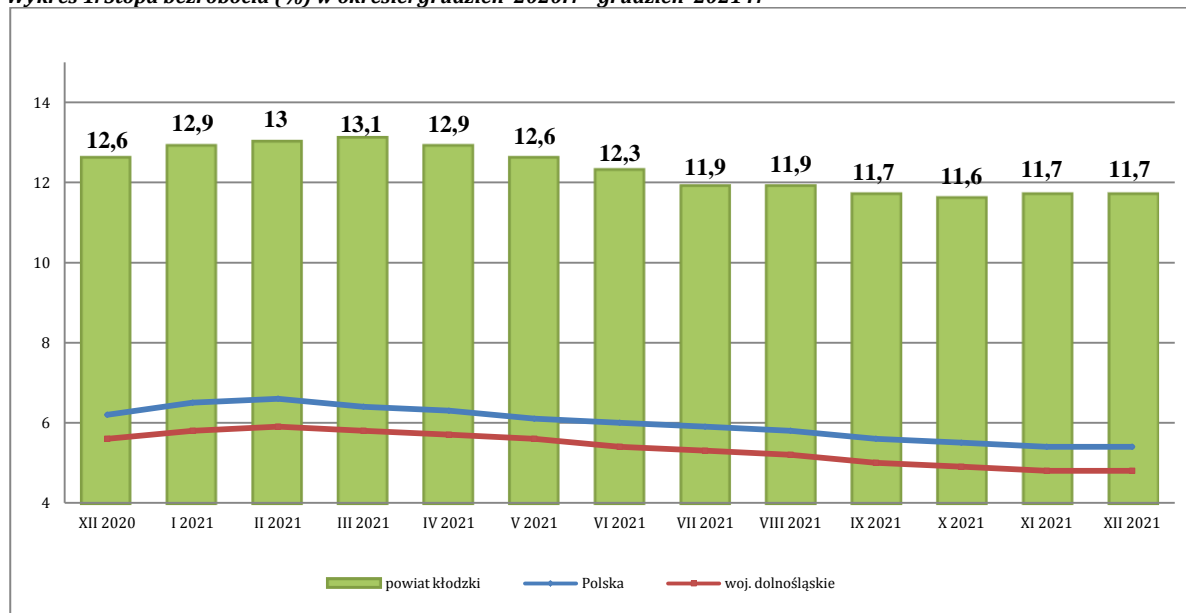
\* po korekcie GUS

W Polsce stopa bezrobocia w grudniu 2021 r. wynosiła 5,4%, w stosunku do listopada 2021 r. nie uległa zmianie. Natomiast w porównaniu do analogicznego miesiąca 2020 roku stopa bezrobocia w kraju jest niższa o 0,8 p. proc.

W województwie dolnośląskim wg. danych na koniec grudnia 2021 r. stopa bezrobocia wynosiła 4,8%. Względem analogicznego miesiąca roku 2020 była niższa o 0,8 p. proc.

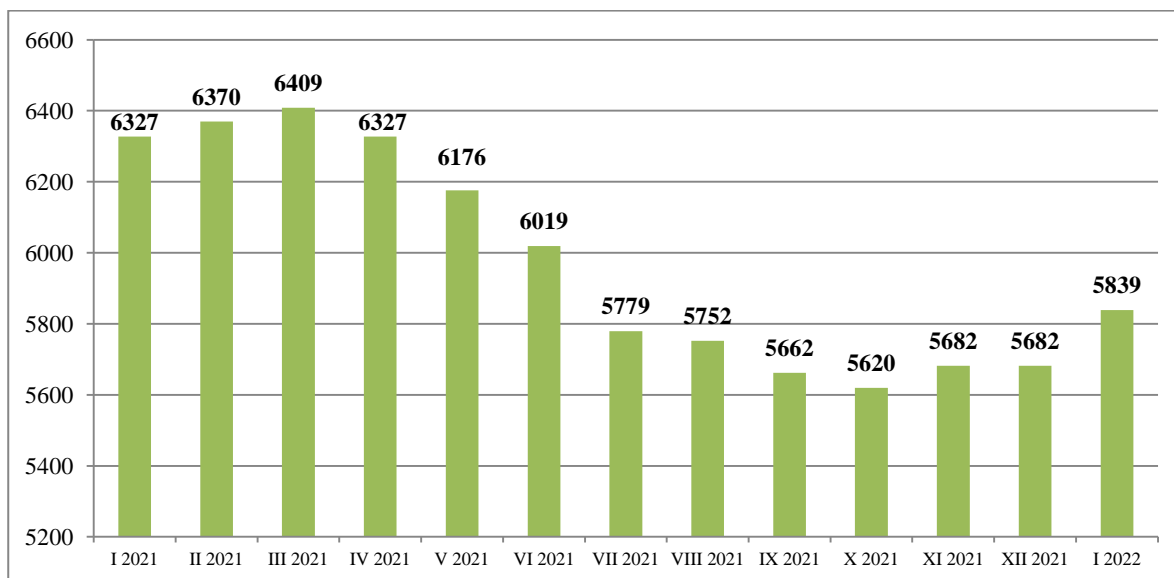
Stopa bezrobocia w **powiecie kłodzkim** w grudniu 2021 r. wynosiła 11,7%, co oznacza, że w porównaniu z listopadem 2021 r. **nie uległa zmianie**. W stosunku do analogicznego okresu 2020 roku stopa bezrobocia w powiecie kłodzkim jest niższa o 0,9 p. proc.

Wykres 1. Stopa bezrobocia (%) w okresie: grudzień 2020r. - grudzień 2021 r.



## 2. Dynamika bezrobocia

Wykres 2. Liczba bezrobotnych w powiecie kłodzkim w okresie: styczeń 2020 r. – styczeń 2021 r.



Na koniec stycznia 2022 r. liczba zarejestrowanych bezrobotnych w powiecie kłodzkim wynosiła **5839** i w porównaniu do stanu z końca grudnia **wzrosła o 157** osób. W analogicznym okresie 2020 r. liczba bezrobotnych wynosiła **6327** (tj. o **488** osób więcej).

Poniższa tabela przedstawia poziomy bezrobocia w gminach powiatu kłodzkiego.

Tabela 2. Liczba bezrobotnych w gminach powiatu kłodzkiego. Porównanie stanu na koniec listopada 2021r. i grudnia 2021 r.

Lp.	Powiat/miasto/gmina	Zarejestrowani bezrobotni		Wzrost (+) spadek (-)
		grudzień 2021	styczeń 2022	
	Powiat kłodzki	5682	5839	157
<b>Gminy miejskie</b>				
1.	Duszniki-Zdrój	134	133	-1
2.	Kłodzko	893	906	13
3.	Kudowa-Zdrój	291	299	8
4.	Nowa Ruda	686	719	33
5.	Polanica-Zdrój	189	200	11
<b>Gminy miejsko-wiejskie</b>				
6.	Bystrzyca Kłodzka	746	757	11
7.	Kłodzko	640	670	30
8.	Lądek-Zdrój	297	317	20
9.	Lewin Kłodzki	74	80	6
10.	Międzylesie	347	356	9
11.	Nowa Ruda	467	467	0
12.	Radków	339	346	7
13.	Stronie Śląskie	296	299	3
14.	Szczytna	283	290	7

W styczniu 2021 r. odnotowano wzrost liczby bezrobotnych w powiecie. W 13 gminach powiatu kłodzkiego odnotowano wzrosty liczby bezrobotnych. Natomiast w gminie Duszniki-Zdrój odnotowano niewielki spadek liczby bezrobotnych.

### 3. Napływ i odpływ osób bezrobotnych

Tabela 3. Napływ i odpływ bezrobotnych. Porównanie stanu na koniec grudnia 2021 r. i stycznia 2022 r.

Napływ osób bezrobotnych Wybrane kategorie rejestracji		Okres sprawozdawczy		
		grudzień 2021	styczeń 2022	Wzrost (+) spadek (-)
Ogółem, z tego:		539	612	73
rejestrujące się po raz pierwszy		46	74	28
poprzednio pracujące		502	571	69
zwolnione z przyczyn zakładu pracy		17	24	7
dotychczas niepracujące		37	41	4
osoby do 30 roku życia		173	174	1
w tym osoby do 25 roku życia		102	97	-5
osoby długotrwale bezrobotne		190	205	15
osoby powyżej 50 roku życia		144	136	-8
osoby posiadające co najmniej jedno dziecko do 6 roku życia		64	79	15
osoby niepełnosprawne		0	39	39
osoby powracające po aktywnych formach: prace interwencyjne, roboty publiczne, szkolenia, staże, prace społecznie użyteczne, przygotowanie zawodowe dorosłych,		110	54	-56
Odpływ osób bezrobotnych Wybrane kategorie wyłączeń		grudzień 2021	styczeń 2022	Wzrost (+) spadek (-)
Ogółem, w tym:		539	455	-84
podjęcia pracy		389	305	-84
z tego:	niesubsydiowane	292	288	-4
	subsydiowane	97	17	-80
rozpoczęcia szkolenia		15	1	-14
rozpoczęcia stażu		36	7	-29
rozpoczęcie prac społecznie użytecznych		0	0	0
odmowa bez uzasadnionej przyczyny przyjęcia odpowiedniej propozycji pracy lub innej formy pomocy, w tym ramach PAI		3	0	-3
niepotwierdzenia gotowości do podjęcia pracy		38	60	22
dobrowolnej rezygnacji ze statusu bezrobotnego		14	14	0
nabycia praw emerytalnych lub rentowych		2	3	1
nabycia praw do świadczenia przedemerytalnego		2	3	1

W styczniu 2022 r. wzrósł napływ bezrobotnych o 73 osoby) w porównaniu do grudnia 2021 r. Liczba wyłączeń z ewidencji natomiast zmalała w stosunku do miesiąca grudnia o 84 osoby. Przekłada się to na wzrost liczby bezrobotnych.

### 4. Bezrobotni będący w szczególnej sytuacji na rynku pracy

Tabela 4. Bezrobotni będący w szczególnej sytuacji. Porównanie stanu na koniec grudnia 2021 r. i stycznia 2022 r.

Wybrane kategorie	Stan w końcu miesiąca sprawozdawczego				Różnica odsetek	wzrost ↑ spadek ↓
	grudzień 2021		styczeń 2022			
	liczba	% w stosunku do ogółu*	liczba	% w stosunku do ogółu*		
Liczba bezrobotnych ogółem:	5682		5839			
do 30 roku życia	1153	20,3	1189	20,4	0,1	↑
w tym do 25 roku życia	514	9,0	535	9,2	0,2	↑
długotrwale bezrobotni	3320	58,4	3343	57,3	-1,1	↓
powyżej 50 roku życia	1620	28,5	1650	28,3	-0,2	↓
posiadający co najmniej jedno dziecko do 6 r. ż.	912	16,1	918	15,7	-0,4	↓
niepełnosprawni	406	7,1	424	7,3	0,2	↑

\* - procenty nie sumują się, prezentowane grupy bezrobotnych przenikają się wzajemnie

W tabeli przedstawiono wybrane kategorie osób bezrobotnych oraz ich udział w ogólnej liczbie bezrobotnych i dokonano porównania do stanów wskazanych. Osoby długotrwale bezrobotne stanowią **57,3 %** ogółu bezrobotnych.

## 5. Bezrobotni wg. czasu pozostawania bez pracy, wieku, poziomu wykształcenia i stażu pracy

Tab.5. Struktura bezrobotnych w powiecie kłodzkim . Stan na dzień 31.01.2022 r.

Wyszczególnienie	I 2022 r.		w tym bezrobotni w szczególnej sytuacji na rynku pracy				
	ogółem	kobiety	razem	w tym			
				do 30 roku życia	długotrwale bezrobotni	powyżej 50 roku życia	niepełnosprawni
Bezrobotni ogółem	<b>5839</b>	2815	4837	1189	3343	1650	424
<b>CZAS POZOSTAWANIA BEZ PRACY W MIESIĄCACH</b>							
do 1	<b>543</b>	235	347	151	55	118	33
1—3	<b>286</b>	337	559	223	156	214	47
3—6	<b>764</b>	354	513	202	138	175	51
6—12	<b>886</b>	415	606	187	190	232	67
12—24	<b>1131</b>	539	1129	224	1125	302	66
pow. 24	<b>1689</b>	935	1683	202	1679	609	160
<b>WIEK</b>							
18 - 24	<b>535</b>	286	535	535	193	-	17
25 - 34	<b>1379</b>	888	1156	654	748	-	46
35 - 44	<b>1661</b>	848	1099	-	969	-	110
45 - 54	<b>1151</b>	513	934	-	681	537	95
55 - 59	<b>662</b>	280	662	-	441	662	87
60 lat i więcej	<b>451</b>	-	451	-	311	451	69
<b>WYKSZTAŁCENIE</b>							
wyższe	<b>499</b>	336	377	87	264	55	20
policealne i średnie zawodowe	<b>1352</b>	770	1083	311	732	263	79
średnie ogólnokształcące	<b>683</b>	434	542	196	355	81	41
zasadnicze zawodowe	<b>1463</b>	506	1280	181	888	678	155
gimnazjalne i poniżej	<b>1842</b>	769	1555	414	1104	573	129
<b>STAŻ PRACY OGÓLEM</b>							
do 1 roku	<b>1068</b>	608	921	416	650	103	56
1 - 5	<b>1600</b>	821	1300	455	934	171	95
5 - 10	<b>1053</b>	503	798	72	595	259	71
10 - 20	<b>1043</b>	441	815	0	570	519	87
20 - 30	<b>450</b>	131	415	-	258	384	62
30 lat i więcej	<b>188</b>	52	185	-	74	185	17
bez stażu	<b>437</b>	259	403	246	262	29	36

## II. Oferty pracy

### 1. Wolne miejsca pracy i miejsca aktywizacji zawodowej

W styczniu br. Powiatowy Urząd Pracy w Kłodzku pozyskał łącznie **225** wolnych miejsc pracy, z tego **164** to miejsca pracy niesubsydiowanej i **61** miejsc pracy subsydiowanej.

Tabela 6. Liczba przyjętych ofert pracy w poszczególnych miesiącach 2022r.

Przyjęte do realizacji oferty pracy													
Miesiąc	I	II	III	IV	V	VI	VII	VIII	IX	X	XI	XII	Ogółem
Liczba miejsc niesubsydiowanych	164												164
Liczba miejsc subsydiowanych	61												61
OGÓŁEM	225												225

## III. Usługi rynku pracy

### 1. Pośrednictwo wewnętrzne

Tabela 7. Liczba aktywizowanych osób w ramach usług rynku pracy w poszczególnych miesiącach 2022 r.

Usługi rynku pracy													
Miesiąc	I	II	III	IV	V	VI	VII	VIII	IX	X	XI	XII	Ogółem
Liczba zrealizowanych usług rynku pracy ogółem	4457												4457

### 2. Pośrednictwo zewnętrzne

Tabela 8. Wyszczególnienie działań pośrednictwa zewnętrznego w poszczególnych miesiącach 2022 r.

Giełdy pracy													
Miesiąc	I	II	III	IV	V	VI	VII	VIII	IX	X	XI	XII	Ogółem
Liczba giełd	0												0
Liczba uczestników	0												0
Spotkania informacyjne													
Miesiąc	I	II	III	IV	V	VI	VII	VIII	IX	X	XI	XII	Ogółem
Liczba spotkań	0												0
Liczba uczestników	0												0
Kontakty z pracodawcami													
Miesiąc	I	II	III	IV	V	VI	VII	VIII	IX	X	XI	XII	Ogółem
Liczba nawiązanych kontaktów	73												73

### 3. Cudzoziemcy

Tabela 9. Wyszczególnienie działań związanych z zatrudnieniem cudzoziemców w poszczególnych miesiącach 2022r.

Zatrudnienie cudzoziemców													
Miesiąc	I	II	III	IV	V	VI	VII	VIII	IX	X	XI	XII	Ogółem
Liczba oświadczeń o powierzeniu pracy cudzoziemcom wpisanych do ewidencji	87												87
Liczba zawiadomień o nie podjęciu/ podjęciu i zakończeniu pracy przez cudzoziemca	149												149
Liczba wydanych informacji starosty	8												8
Liczba przyjętych wniosków o wydanie zezwolenia na pracę sezonową	0												0
Liczba wydanych zaświadczeń o wpisie do ewidencji wniosków (praca sezonowa)	0												0
Liczba wydanych zezwoleń typu S	2												2

### 4. Kształcenie ustawiczne

Tabela 10. Liczba osób uczestniczących w kształceniu w poszczególnych miesiącach 2022r.

Szkolenia grupowe													
Miesiąc	I	II	III	IV	V	VI	VII	VIII	IX	X	XI	XII	Ogółem
Liczba osób, które rozpoczęły szkolenie	0												0
Szkolenia na wniosek osób uprawnionych (indywidualne)													
Miesiąc	I	II	III	IV	V	VI	VII	VIII	IX	X	XI	XII	Ogółem
Liczba osób, które rozpoczęły szkolenie	0												0
Studia podyplomowe													
Miesiąc	I	II	III	IV	V	VI	VII	VIII	IX	X	XI	XII	Ogółem
Liczba osób, które podpisały umowy	0												0
Krajowy Fundusz Szkoleniowy													
Miesiąc	I	II	III	IV	V	VI	VII	VIII	IX	X	XI	XII	Ogółem
Liczba podpisanych umów	0												0
Liczba uczestników szkoleń	0												0

### 5. Poradnictwo zawodowe

Tabela 51. Liczba uczestników poradnictwa zawodowego w poszczególnych miesiącach 2022 r.

Liczba uczestników													
Miesiąc	I	II	III	IV	V	VI	VII	VIII	IX	X	XI	XII	Ogółem
Porady indywidualne i grupowe	4												4
Porady dla pracodawców	29												29
Informacja zawodowa indywidualna i grupowa	63												63

## IV. Aktywne formy przeciwdziałania bezrobociu

### 1. Realizacja przyjętych wniosków

Tabela 62. Wyszczególnienie stopnia realizacji instrumentów rynku pracy w poszczególnych miesiącach 2022r.

Działalność gospodarcza													
Miesiąc	I	II	III	IV	V	VI	VII	VIII	IX	X	XI	XII	Ogółem
Liczba przyjętych wniosków	0												0
Liczba podpisanych umów	0												0
Doposażenie/wyposażenie stanowiska pracy													
Miesiąc	I	II	III	IV	V	VI	VII	VIII	IX	X	XI	XII	Ogółem
2021	Liczba przyjętych wniosków	0											0
	Liczba podpisanych umów	0											0
	Liczba utworzonych miejsc pracy	0											0
Liczba zatrudnionych bezrobotnych wg. MPRiPS	3												3
Prace interwencyjne													
Miesiąc	I	II	III	IV	V	VI	VII	VIII	IX	X	XI	XII	Ogółem
2021	Liczba przyjętych wniosków	21											21
	Liczba podpisanych umów	6											6
	Liczba utworzonych miejsc pracy	6											6
Liczba zatrudnionych bezrobotnych wg. MPRiPS	5												5
Roboty publiczne													
Miesiąc	I	II	III	IV	V	VI	VII	VIII	IX	X	XI	XII	Ogółem
2021	Liczba przyjętych wniosków	2											2
	Liczba podpisanych umów	2											2
	Liczba utworzonych miejsc pracy	7											7
Liczba zatrudnionych bezrobotnych wg. MPRiPS	0												0
Staż w miejscu pracy													
Miesiąc	I	II	III	IV	V	VI	VII	VIII	IX	X	XI	XII	Ogółem
2021	Liczba przyjętych wniosków	54											54
	Liczba podpisanych umów	33											33
	Liczba utworzonych miejsc stażu	33											33
Liczba przyjętych na staż bezrobotnych wg. MPRiPS	7												7
Prace społecznie użyteczne													
Miesiąc	I	II	III	IV	V	VI	VII	VIII	IX	X	XI	XII	Ogółem
2021	Liczba przyjętych wniosków	1											1
	Liczba podpisanych umów	0											0
	Liczba utworzonych miejsc PSU	0											0
Liczba bezrobotnych przyjętych na psu wg. MPRiPS	0												0
Bony na zasiedlenie													
Miesiąc	I	II	III	IV	V	VI	VII	VIII	IX	X	XI	XII	Ogółem
Liczba przyjętych wniosków	4												4
Liczba wydanych bonów	5												5

## IV. Informacje inne

### 1) Wydane decyzje dotyczące osób bezrobotnych

Tabela 73. Liczba wydanych decyzji w poszczególnych miesiącach 2022r.

Wydane decyzje													
Miesiąc	I	II	III	IV	V	VI	VII	VIII	IX	X	XI	XII	Ogółem
Obszar działania Kłodzko	647												647
Obszar działania Nowa Ruda	376												376
Obszar działania Bystrzyca Kłodzka	340												340
Powiat kłodzki	1363												1363

Tabela 84. Liczba wydanych decyzji – dodatki aktywizacyjne w poszczególnych miesiącach 2022 r.

Liczba przyznanych dodatków													
Miesiąc	I	II	III	IV	V	VI	VII	VIII	IX	X	XI	XII	Ogółem
Ogółem	16												16
w tym kobiet	10												10

### 2) Kontrola

Tabela 95. Liczba przeprowadzonych kontroli w poszczególnych miesiącach 2022 r.

Liczba przeprowadzonych kontroli													
Miesiąc	I	II	III	IV	V	VI	VII	VIII	IX	X	XI	XII	Ogółem
Kontrole zewnętrzne	2												2
Kontrole wewnętrzne	0												0

### 3) Księgowość

Tabela 106. Liczba operacji w poszczególnych miesiącach 2022 r.

Liczba przeprowadzonych operacji													
Miesiąc	I	II	III	IV	V	VI	VII	VIII	IX	X	XI	XII	Ogółem
Umorzenia	0												0
Odroczenie spłaty	0												0
Rozłożenia na raty	2												2
Odmowa umorzenia	0												0



## V. Podsumowanie

1. Stopa bezrobocia w **powiecie kłodzkim** w grudniu 2021 r. wynosiła 11,7%, co oznacza, że w porównaniu z listopadem 2021 r. **nie uległa zmianie**. W stosunku do analogicznego okresu 2020 roku stopa bezrobocia w powiecie kłodzkim jest niższa o 0,9 p. proc.
2. Na koniec stycznia 2022 r. liczba zarejestrowanych bezrobotnych w powiecie kłodzkim wynosiła **5839** i w porównaniu do stanu z końca grudnia **wzrosła o 157 osób**. W analogicznym okresie 2020 r. liczba bezrobotnych wynosiła 6327 (tj. o 488 osób więcej).
3. W styczniu br. Powiatowy Urząd Pracy w Kłodzku pozyskał łącznie **225** wolnych miejsc pracy, z tego **164** to miejsca pracy niesubsydiowanej i **61** miejsc pracy subsydiowanej.
4. Ponadto w ramach Tarczy antykrzysowej COVID-19 zrealizowano:
  - **Niskooprocentowana pożyczka z Funduszu Pracy dla mikroprzedsiębiorców (15 zzd)**.  
Wg. stanu na 31.01.2022 r. do urzędu wpłynęło **7 497 wniosków**, z tego **6 670** rozpatrzono pozytywnie. Kwota udzielonych pożyczek **33 205 616,50 zł**.  
Ponadto na koniec stycznia 2022 **umorzono** pożyczki dla **6665** mikroprzedsiębiorców na kwotę **33 180 616,50 zł**.
  - **Dofinansowanie części kosztów prowadzenia działalności gospodarczej dla przedsiębiorców samozatrudnionych (15 zzc)**  
Wg. stanu na 31.01.2022 r. do urzędu wpłynęło **1 932 wnioski**, z tego **1 686** rozpatrzono pozytywnie. Kwota wypłaconego dofinansowania **9 147 300,00 zł**.
  - **Dofinansowanie części kosztów wynagrodzeń pracowników oraz należnych od nich składek na ubezpieczenia społeczne dla mikroprzedsiębiorców, małych i średnich przedsiębiorców (15 zzb)**  
Wg. stanu na 31.01.2022 r. do urzędu wpłynęło **913 wniosków**, z tego **764** rozpatrzono pozytywnie. Kwota wypłaconego dofinansowania **17 167 945,92 zł**.
  - **Dofinansowanie części kosztów wynagrodzeń pracowników oraz należnych od nich składek na ubezpieczenia społeczne (15 zze)**  
Wg. stanu na 31.01.2022 r. do urzędu wpłynęło **13 wniosków**, z tego **9** rozpatrzono pozytywnie. Kwota wypłaconego dofinansowania **223 780,36 zł**.
  - **Wnioski o dotację, o której mowa w art. 15 zze<sup>4</sup>**  
Wg. stanu na 31.01.2022 r. do urzędu wpłynęło **676 wniosków**, z tego **533** wnioski rozpatrzono pozytywnie. Kwota wypłaconych dotacji **2 662 000,00 zł**.
  - **Wnioski o dotacje przyznawane na podstawie rozporządzeń w sprawie wsparcia uczestników obrotu gospodarczego poszkodowanych wskutek pandemii COVID-19**  
Wg. stanu na 31.01.2022 r. do urzędu wpłynęły **3838 wniosków**, z tego **3585** wnioski rozpatrzono pozytywnie. Kwota wypłaconych dotacji **17 922 500,- zł**.
  - **Wnioski o dotacje przyznawane na podstawie, o której mowa w art. 15z<sup>4a</sup> ustawy z dnia 2 marca 2020r. o szczególnych rozwiązaniach związanych z (...) COVID-19 (Dz. U. poz. 1842, z późn. zm.)**  
Wg. stanu na 31.01.2022 r. do urzędu wpłynął **1 wniosek**, który został rozpatrzony negatywnie.
  - **Wnioski o dotacje przyznawane na podstawie, Rozporządzenia Rady Ministrów z dnia 21 grudnia 2021 r.**  
Wg. stanu na 31.01.2022 r. do urzędu wpłynęło **5 wniosków**, z tego **2** wnioski rozpatrzono pozytywnie. Kwota wypłaconych dotacji **10 000,- zł**.