

POWIATOWY URZĄD PRACY W KŁODZKU

I. Struktura bezrobotnych

1. Stopa bezrobocia

Tabela 1. Stopa bezrobocia (%) w okresach: sierpień 2022 r. - sierpień 2023 r.*

Miesiąc	Polska	woj. dolnośląskie	powiat kłodzki
VII 2022	5,2	4,9	11,9
VIII 2022	5,2	4,5	11,9
IX 2022	5,1	4,5	11,9
X 2022	5,1	4,4	12,0
XI 2022	5,1	4,4	11,9
XII 2022	5,2	4,5	11,8
I 2023	5,5	4,7	12,2
II 2023	5,5	4,8	12,3
III 2023	5,4	4,7	12,3
IV 2023	5,2	4,6	12,1
V 2023	5,1	4,5	11,8
VI 2023	5,0	4,4	11,5
VII 2023	5,0	4,4	11,5
VIII 2023	5,0	4,4	11,5

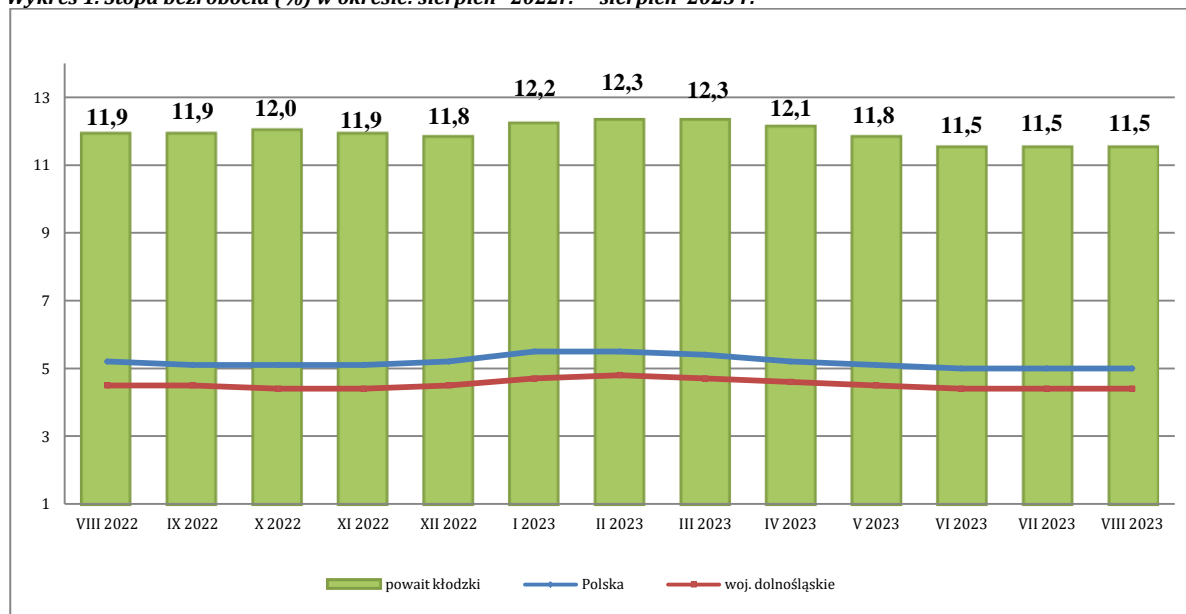
* po korekcie GUS

W Polsce stopa bezrobocia w sierpniu 2023 r. wynosiła 5,0 % , w stosunku do lipca 2023 r. nie uległa zmianie . Natomiast w porównaniu do analogicznego miesiąca 2022 roku stopa bezrobocia w kraju była niższa o 0,2 p. proc.

W województwie dolnośląskim wg. danych na koniec sierpnia 2023 r. stopa bezrobocia wynosiła 4,4% Względem analogicznego miesiąca roku 2022 była niższa o 0,5 p. proc.

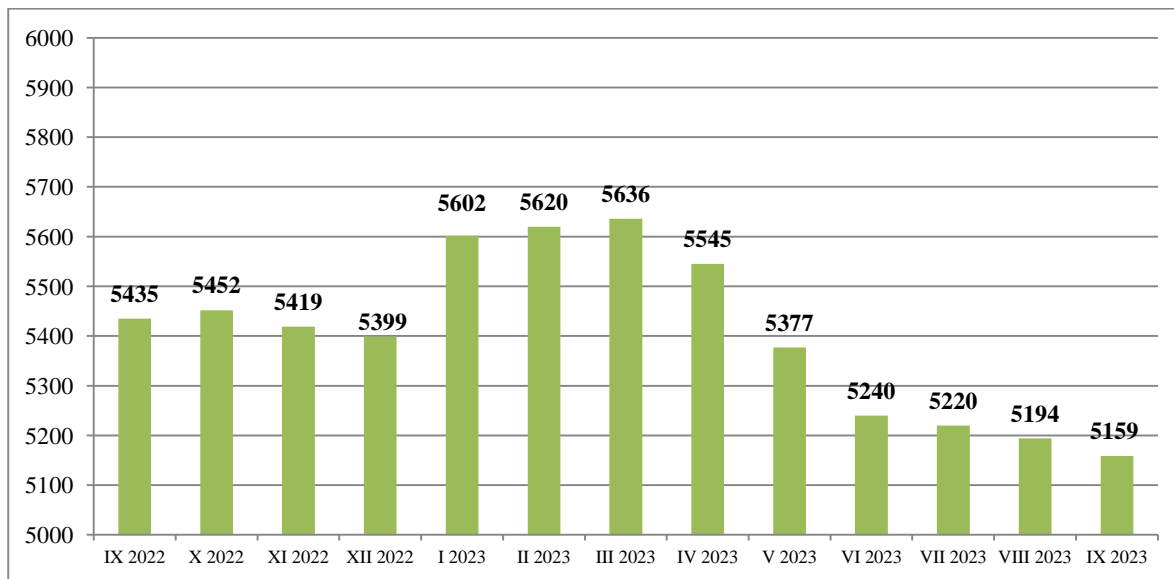
Stopa bezrobocia w **powiecie kłodzkim** w sierpniu 2023 r. wynosiła 11,5% , co oznacza, że w porównaniu z lipcem 2023 r. nie uległa zmianie. W stosunku do analogicznego okresu 2022 roku stopa bezrobocia w powiecie kłodzkim spadła o 0,4 p. proc.

Wykres 1. Stopa bezrobocia (%) w okresie: sierpień 2022r. - sierpień 2023 r.



2. Dynamika bezrobocia

Wykres 2. Liczba bezrobotnych w powiecie kłodzkim w okresie: wrzesień 2022 r. – wrzesień 2023 r.



Na koniec września 2023 r. liczba zarejestrowanych bezrobotnych w powiecie kłodzkim wynosiła **5159 osób** i w porównaniu do stanu z końca sierpnia **spadła o 35 osób**. W analogicznym okresie 2022 r. liczba bezrobotnych wynosiła **5435** (tj. o **276 osób** więcej).

Poniższa tabela przedstawia poziomy bezrobocia w gminach powiatu kłodzkiego.

Tabela 2. Liczba bezrobotnych w gminach powiatu kłodzkiego. Porównanie stanu na koniec sierpnia 2023 r. i września 2023 r.

Lp.	Powiat/miasto/gmina	Liczba bezrobotnych		
		sierpień 2023	wrzesień 2023	Wzrost (+) spadek (-)
	Powiat kłodzki	5194	5159	-35
1.	Duszniki-Zdrój	112	108	-4
2.	Kłodzko	765	754	-11
3.	Kudowa-Zdrój	269	254	-15
4.	Nowa Ruda	695	682	-13
5.	Polanica-Zdrój	164	169	5
6.	Bystrzyca Kłodzka	754	736	-18
7.	Kłodzko	590	586	-4
8.	Lądek-Zdrój	281	288	7
9.	Lewin Kłodzki	78	79	1
10.	Międzylesie	328	327	-1
11.	Nowa Ruda	410	414	4
12.	Radków	274	280	6
13.	Stronie Śląskie	257	261	4
14.	Szczytna	217	221	4

3. Napływ i odpływ osób bezrobotnych

Tabela 3. Napływ i odpływ bezrobotnych. Porównanie stanu na koniec sierpnia 2023 r. i września 2023 r.

Napływ osób bezrobotnych Wybrane kategorie rejestracji		sierpień 2023	wrzesień 2023	Wzrost (+) spadek (-)
Ogółem, z tego:		470	553	83
rejestrujące się po raz pierwszy		80	112	32
poprzednio pracujące		411	471	60
zwolnione z przyczyn zakładu pracy		11	15	4
dotychczas niepracujące		59	82	23
osoby do 30 roku życia		168	217	49
w tym osoby do 25 roku życia		106	145	39
osoby długotrwale bezrobotne		165	174	9
osoby powyżej 50 roku życia		84	93	9
osoby posiadające co najmniej jedno dziecko do 6 roku życia		45	61	16
osoby niepełnosprawne		32	29	-3
osoby powracające po aktywnych formach: prace interwencyjne, roboty publiczne, szkolenia, staże, prace społecznie użyteczne, przygotowanie zawodowe dorosłych,		57	59	2
Odpływ osób bezrobotnych Wybrane kategorie wyłączeń		sierpień 2023	wrzesień 2023	Wzrost -50(+) spadek (-)
Ogółem, w tym:		496	588	92
podjęcia pracy		278	379	101
z tego:	niesubsydiowane	237	322	8
	subsydiowane	41	57	16
rozpoczęcia szkolenia		6	19	13
rozpoczęcia stażu		45	33	-12
rozpoczęcie prac społecznie użytecznych		0	1	1
odmowa bez uzasadnionej przyczyny przyjęcia odpowiedniej propozycji pracy lub innej formy pomocy, w tym ramach PAI		2	4	2
niepotwierdzenia gotowości do podjęcia pracy		73	74	1
dobrowolnej rezygnacji ze statusu bezrobotnego		23	18	-5
nabycia praw emerytalnych lub rentowych		8	1	-7
nabycia praw do świadczenia przedemerytalnego		3	2	-1

We wrześniu 2023 r. odnotowano wzrost napływu bezrobotnych (o 83 osoby) w porównaniu do sierpnia 2023r. Liczba wyłączeń z ewidencji również wzrosła w stosunku do miesiąca sierpnia o 92 osoby. Odpływ z bezrobocia był wyższy od napływu co obrazuje spadek liczby bezrobotnych.

4. Bezrobotni będący w szczególnej sytuacji na rynku pracy

Tabela 4. Bezrobotni będący w szczególnej sytuacji. Porównanie stanu na koniec sierpnia 2023 r. i września 2023 r.

	sierpień 2023		wrzesień 2023		Różnica	wzrost ↑
	liczba	% w stosunku do ogółu*	liczba	% w stosunku do ogółu*		
Liczba bezrobotnych ogółem:	5194		4264			
do 30 roku życia	1046	20,1	1057	24,8	4,7	↑
w tym do 25 roku życia	485	9,3	514	12,1	2,8	↑
długotrwale bezrobotni	2933	56,5	2921	68,5	12,0	↑
powyżej 50 roku życia	1463	28,2	1451	34,0	5,8	↑
posiadający co najmniej jedno dziecko do 6 r. ż.	791	15,2	776	18,2	3,0	↑
niepełnosprawni	384	7,4	379	8,9	1,5	↑

* - procenty nie sumują się, prezentowane grupy bezrobotnych przenikają się wzajemnie

W tabeli przedstawiono wybrane kategorie osób bezrobotnych oraz ich udział w ogólnej liczbie bezrobotnych i dokonano porównania do stanów wskazanych. Osoby długotrwale bezrobotne stanowią ponad 68,5% ogółu bezrobotnych.

5. Bezrobotni wg. czasu pozostawania bez pracy, wieku, poziomu wykształcenia i stażu pracy

Tab.5. Struktura bezrobotnych w powiecie kłodzkim . Stan na dzień 30.09 .2023 r.

Wyszczególnienie	IX 2023 r.		w tym bezrobotni w szczególnej sytuacji na rynku pracy				
	ogółem	kobiety	razem	w tym			
				do 30 roku życia	długotrwale bezrobotni	powyżej 50 roku życia	niepełnosprawni
Bezrobotni ogółem	5159	2569	4262	1057	2921	1451	379
CZAS POZOSTAWANIA BEZ PRACY W MIESIĄCACH							
do 1	507	265	4264	195	2921	82	23
1—3	604	248	339	189	56	124	34
3—6	650	307	395	167	89	153	51
6—12	932	455	444	186	114	237	66
12—24	884	455	632	158	217	250	53
pow. 24	1582	839	881	162	879	605	152
Wiek							
18 - 24	514	289	514	514	140	X	24
25 - 34	1168	732	961	543	593	X	42
35 - 44	1168	732	961	X	846	X	105
45 - 54	1430	789	959	X	692	520	93
55 - 59	1116	523	899	X	354	532	66
60 lat i więcej	532	236	532	X	296	399	49
Wykształcenie							
wyższe	459	305	344	75	222	61	15
policealne i średnie zawodowe	1239	716	1016	305	670	253	99
średnie ogólnokształcące	624	370	490	185	311	79	35
zasadnicze zawodowe	1244	464	1073	146	785	569	121
gimnazjalne i poniżej	1593	714	1341	346	933	489	109
Staż							
do 1 roku	939	551	809	340	553	90	74
1 - 5	1403	759	1146	385	801	184	78
5 - 10	931	449	701	62	528	243	56
10 - 20	915	377	708	0	533	459	74
20 - 30	372	119	334	X	207	308	45
30 lat i więcej	134	35	134	X	67	134	11
bez stażu	465	279	432	270	232	33	41

II. Oferty pracy

1. Wolne miejsca pracy i miejsca aktywizacji zawodowej

We wrześniu br. Powiatowy Urząd Pracy w Kłodzku pozyskał łącznie **112** wolnych miejsc pracy, z tego **33** to miejsca pracy niesubsydiowanej i **79** miejsc pracy subsydiowanej.

Tabela 6. Liczba przyjętych ofert pracy w poszczególnych miesiącach 2023 r.

Przyjęte do realizacji oferty pracy													
Miesiąc	I	II	III	IV	V	VI	VII	VIII	IX	X	XI	XII	Ogółem
Liczba miejsc niesubsydiowanych	152	135	101	89	99	259	69	253	33				1190
Liczba miejsc subsydiowanych	32	130	122	95	55	63	90	78	79				744
OGÓLEM	184	265	223	184	154	322	159	331	112				1934

III. Usługi rynku pracy

1. Pośrednictwo wewnętrzne

Tabela 7. Liczba aktywizowanych osób w ramach usług rynku pracy w poszczególnych miesiącach 2023 r.

Usługi rynku pracy													
Miesiąc	I	II	III	IV	V	VI	VII	VIII	IX	X	XI	XII	Ogółem
Liczba zrealizowanych usług rynku pracy ogółem	4508	4596	5314	5169	4274	4543	6333	4242	3875				42854

2. Pośrednictwo zewnętrzne

Tabela 8. Wyszczególnienie działań pośrednictwa zewnętrznego w poszczególnych miesiącach 2023 r.

Giełdy pracy i spotkania informacyjne													
Miesiąc	I	II	III	IV	V	VI	VII	VIII	IX	X	XI	XII	Ogółem
Liczba giełd	2	1	0	0	0	2	3	1	3				12
Liczba uczestników	11	4	0	0	0	6	48	16	29				114
Kontakty z pracodawcami													
Miesiąc	I	II	III	IV	V	VI	VII	VIII	IX	X	XI	XII	Ogółem
Liczba nawiązanych kontaktów	74	134	164	240	190	96	54	99	55				1106

1. Poradnictwo zawodowe

Tabela 51. Liczba uczestników poradnictwa zawodowego w poszczególnych miesiącach 2023 r.

Liczba uczestników													
Miesiąc	I	II	III	IV	V	VI	VII	VIII	IX	X	XI	XII	Ogółem
Porady indywidualne i grupowe	179	134	235	94	81	69	114	133	255				1294
Porady dla pracodawców	56	45	76	31	27	28	27	11	29				330
Informacja zawodowa indywidualna i grupowa	92	78	45	48	59	47	81	23	92				567

3. Kształcenie ustawiczne

Tabela 10. Liczba osób uczestniczących w kształceniu w poszczególnych miesiącach 2023r.

Szkolenia grupowe													
Miesiąc	I	II	III	IV	V	VI	VII	VIII	IX	X	XI	XII	Ogółem
Liczba osób, które rozpoczęły szkolenie	0	0	0	15	0	0	0	0	0				15
Szkolenia na wniosek osób uprawnionych (indywidualne)													
Miesiąc	I	II	III	IV	V	VI	VII	VIII	IX	X	XI	XII	Ogółem
Liczba osób, które rozpoczęły szkolenie	2	0	13	10	17	16	7	6	16				87
Studia podyplomowe													
Miesiąc	I	II	III	IV	V	VI	VII	VIII	IX	X	XI	XII	Ogółem
Liczba przyjętych wniosków	4	3	0	3	1	3	2	1	1				18
Liczba podpisanych umów	0	3	3	1	3	1	3	2	0				16
Krajowy Fundusz Szkoleniowy													
Miesiąc	I	II	III	IV	V	VI	VII	VIII	IX	X	XI	XII	Ogółem
Liczba złożonych wniosków	0	0	140	0	0	0	0	26	0				166
Liczba podpisanych umów	0	0	0	0	18	30	3	11	26				88
Liczba uczestników szkoleń	0	0	0	0	82	74	4	28	121				309

2. Cudzoziemcy

Tabela 9. Wyszczególnienie działań związanych z zatrudnieniem cudzoziemców w poszczególnych miesiącach 2023 r.

Zatrudnienie cudzoziemców													
Miesiąc	I	II	III	IV	V	VI	VII	VIII	IX	X	XI	XII	Ogółem
Liczba oświadczeń o powierzeniu pracy cudzoziemcom wpisanych do ewidencji	27	34	34	16	34	34	22	26	35				262
Liczba zawiadomień o nie podjęciu/ podjęciu i zakończeniu pracy przez cudzoziemca	41	29	43	33	15	30	16	26	22				255
Liczba wydanych informacji starosty	78	10	5	9	23	23	20	160	0				328
Liczba przyjętych wniosków o wydanie zezwolenia na pracę sezonową	0	0	0	0	0	0	0	0	0				0
Liczba wydanych zaświadczeń o wpisie do ewidencji wniosków (praca sezonowa)	0	0	0	0	0	0	0	0	0				0
Liczba wydanych zezwoleń typu S	0	0	0	0	0	0	0	0	0				0

IV. Aktywne formy przeciwdziałania bezrobociu

1. Realizacja przyjętych wniosków

Tabela 62. Wyszczególnienie stopnia realizacji instrumentów rynku pracy w poszczególnych miesiącach 2023 r.

Działalność gospodarcza													
Miesiąc	I	II	III	IV	V	VI	VII	VIII	IX	X	XI	XII	Ogółem
Liczba przyjętych wniosków	0	17	42	47	0	14	29	32	20				201
Liczba podpisanych umów	0	0	13	19	27	14	7	10	16				106
Doposażenie/wyposażenie stanowiska pracy													
Miesiąc	I	II	III	IV	V	VI	VII	VIII	IX	X	XI	XII	Ogółem
2023	Liczba przyjętych wniosków	0	8	28	18	16	8	10	13	11			112
	Liczba podpisanych umów	0	0	11	13	10	6	8	11	5			64
	Liczba utworzonych miejsc pracy	0	0	16	17	14	6	8	14	5			80
Liczba zatrudnionych bezrobotnych wg. MPRIpS	9	7	10	19	26	7	20	13	21				111
Prace interwencyjne													
Miesiąc	I	II	III	IV	V	VI	VII	VIII	IX	X	XI	XII	Ogółem
2023	Liczba przyjętych wniosków	8	13	28	19	17	15	13	10	18			141
	Liczba podpisanych umów	4	10	15	23	23	10	14	7	15			121
	Liczba utworzonych miejsc pracy	4	11	17	25	30	10	17	3	15			132
Liczba zatrudnionych bezrobotnych wg. MPRIpS	1	10	12	23	20	33	13	12	15				139
Roboty publiczne													
Miesiąc	I	II	III	IV	V	VI	VII	VIII	IX	X	XI	XII	Ogółem
2023	Liczba przyjętych wniosków	0	4	6	3	1	1	0	1	0			16
	Liczba podpisanych umów	2	0	4	5	3	0	0	2	1			17
	Liczba utworzonych miejsc pracy	3	0	18	29	8	0	0	3	4			65
Liczba zatrudnionych bezrobotnych wg. MPRIpS	0	3	0	18	35	2	1	1	3				63
Staż w miejscu pracy													
Miesiąc	I	II	III	IV	V	VI	VII	VIII	IX	X	XI	XII	Ogółem
2023	Liczba przyjętych wniosków	52	68	84	38	34	21	31	53	55			436
	Liczba podpisanych umów	2	62	79	38	22	16	20	41	31			311
	Liczba utworzonych miejsc stażu	2	62	79	38	22	16	20	41	31			311
Liczba przyjętych na staż bezrobotnych wg. MPRIpS	2	40	45	41	28	57	32	25	33				303
Prace społecznie użyteczne													
Miesiąc	I	II	III	IV	V	VI	VII	VIII	IX	X	XI	XII	Ogółem
2023	Liczba przyjętych wniosków	2	2	1	0	0	0	0	0	0			5
	Liczba podpisanych umów	0	3	1	0	0	0	0	0	0			4
	Liczba utworzonych miejsc PSU	0	27	6	0	0	0	0	0	0			33
Liczba bezrobotnych przyjętych na psu wg. MPRIpS	0	0	0	33	1	0	1	0	1				35
Bony na zasiedlenie													
Miesiąc	I	II	III	IV	V	VI	VII	VIII	IX	X	XI	XII	Ogółem
Liczba przyjętych wniosków	9	9	9	9	2	2	6	10	14				70
Liczba wydanych bonów	2	6	10	8	4	2	2	9	17				60

IV. Informacje dodatkowe

1) Wydane decyzje dotyczące osób bezrobotnych

Tabela 73. Liczba wydanych decyzji w poszczególnych miesiącach 2023 r.

Wydane decyzje													
Miesiąc	I	II	III	IV	V	VI	VII	VIII	IX	X	XI	XII	Ogółem
Obszar działania Kłodzko	709	704	708	718	644	676	646	594	728				6127
Obszar działania Nowa Ruda	342	347	395	361	331	361	318	408	371				3234
Obszar działania Bystrzyca Kłodzka	356	450	418	395	320	424	267	336	396				3362
Powiat kłodzki	1407	1501	1521	1474	1315	1461	1231	1338	1495				12743

Tabela 84. Liczba wydanych decyzji – dodatki aktywizacyjne w poszczególnych miesiącach 2023 r.

Liczba przyznanych dodatków													
Miesiąc	I	II	III	IV	V	VI	VII	VIII	IX	X	XI	XII	Ogółem
Ogółem	24	33	34	45	38	37	27	24	54				316
w tym kobiet	20	18	19	26	19	27	15	8	39				191

2) Kontrola

Tabela 95. Liczba przeprowadzonych kontroli w poszczególnych miesiącach 2023 r.

Liczba przeprowadzonych kontroli													
Miesiąc	I	II	III	IV	V	VI	VII	VIII	IX	X	XI	XII	Ogółem
Kontrole zewnętrzne	4	7	52	41	15	12	17	12	11				171
Kontrole wewnętrzne	0	0	0	0	1	0	0	0	1				2

3) Inne formy pomocy

Tabela 106. Stopień realizacji zadania w poszczególnych miesiącach 2023 r.

Nostryfikacja													
Miesiąc	I	II	III	IV	V	VI	VII	VIII	IX	X	XI	XII	Ogółem
Liczba przyjętych wniosków	0	0	1	0	0	0	0	0	1				2
Refundacja kosztów opieki nad dzieckiem													
Miesiąc	I	II	III	IV	V	VI	VII	VIII	IX	X	XI	XII	Ogółem
2023	Liczba przyjętych wniosków	1	6	7	6	4	4	4	7	9			48
	Liczba podpisanych umów	0	7	6	7	2	4	4	4	9			44

V. Podsumowanie

1. Stopa bezrobocia w **powiecie kłodzkim** w sierpniu 2023 r. wynosiła 11,5% , co oznacza, że w porównaniu z lipcem 2023 r. nie uległa zmianie. W stosunku do analogicznego okresu 2022 roku stopa bezrobocia w powiecie kłodzkim spadła o 0,4 p. proc.
2. Na koniec września 2023 r. liczba zarejestrowanych bezrobotnych w powiecie kłodzkim wynosiła **5159 osób** i w porównaniu do stanu z końca sierpnia **spadła o 35 osób**. W analogicznym okresie 2022 r. liczba bezrobotnych wynosiła **5435** (tj. o **276** osób więcej).
3. We wrześniu br. Powiatowy Urząd Pracy w Kłodzku pozyskał łącznie **112** wolnych miejsc pracy, z tego **33** to miejsca pracy niesubsydiowanej i **79** miejsc pracy subsydiowanej.
4. W miesiącu wrześniu doradcy zawodowi prowadzili zajęcia grupowe z bezrobotnymi, tematy spotkań to:
 - Recepta na kreatywne poszukiwania pracy,
 - Jak wyjść z bezrobocia,
 - Sztuka poszukiwania pracy,
 - Motywacja szansą na przełamanie barier na drodze do zatrudnienia,
 - Szukam pracy przez Internet.

Sporządziła: Patrycja Rennik – Specjalista ds. Rozwoju Zawodowego.